

PROTOKOŁY OKRESOWEJ ROCZNEJ KONTROLI STANU TECHNICZNEGO OBIEKTU

(zg. z Art. 62 ust. 1 pkt 1 Ustawy Prawo Budowlane)

Nazwa obiektu:

BUDYNEK MIESZKALNY

(kategoria β) *

Adres:

UL. CAPRI 3, WARSZAWA



Właściciel/Zarządca obiektu:

**MIĘDZYKŁADOWA SPÓŁDZIELNIA MIESZKANIOWA
ENERGETYKA
ADMINISTRACJA OSIEDLA STEGNY POŁUDNIE**

MAJ 2015

Koordynator ds. obiektów:

*Paweł
Wojciechowski*

504-181-210

Spis treści	Str.:
1. Wstęp.	3
1.1 Podstawa opracowania.	3
1.2 Zakres kontroli technicznej.	3
1.3 Objaśnienia.	4
1.4 Wykonanie wymagalnych zaleceń.	4
2. Podpisy osób wykonujących kontrole.	5
I. Protokół okresowej kontroli stanu technicznego elementów budynku, budowli i instalacji narażonych na szkodliwe wpływy atmosferyczne i niszczące działania czynników występujących podczas użytkowania obiektu. (zg. z Art. 62 ust. 1 pkt 1 lit. a Ustawy Prawo Budowlane)	6
II. Protokół okresowej kontroli stanu technicznego instalacji i urządzeń służących ochronie środowiska. (zg. z Art. 62 ust. 1 pkt 1 lit. b Ustawy Prawo Budowlane)	12
III. Protokół okresowej kontroli stanu technicznego przewodów kominowych (dymowych, spalinowych i wentylacyjnych). (zg. z Art. 62 ust. 1 pkt 1 lit. c Ustawy Prawo Budowlane)	21
3. Uprawnienia Członków Zespołu Technicznego.	22

1. Wstęp.

1.1. Podstawa opracowania.

Okresowa kontrola techniczna została wykonana w oparciu o obowiązek wyrażony przepisami:

- **USTAWA PRAWO BUDOWLANE**, z dnia 7 lipca 1994 roku (tekst jednolity Dz.U. z 2006 r. nr 156, poz. 1118 ze zmianami).
- **ROZPORZĄDZENIE MINISTRA INFRASTRUKTURY** z dnia 3 lipca 2003 r. w sprawie książki obiektu budowlanego (Dz. U. Nr 120, poz. 1134)
- **ROZPORZĄDZENIE MINISTRA SPRAW WEWNĘTRZNYCH I ADMINISTRACJI** z dnia 16 sierpnia 1999 r, w sprawie warunków technicznych użytkowania budynków mieszkalnych. (Dz. U z dnia 9 września 1999r.)
- **USTAWA** z dnia 10 maja 2007 r. o zmianie ustawy – Prawo budowlane oraz niektórych innych ustaw (Dz.U. z dnia 5 czerwca 2007 r. Nr. 99, poz. 665)

Wykonawcą jest **PBI Administracja 1 Sp. z o.o.** z siedzibą ul. Kutrzeby 16/18, 05 – 082 Stare Babice koło Warszawy.

Prace na terenie obiektu wykonywane były w dniu: **22 maja 2015 r.**

Przeegląd został zakończony protokołem sporządzonym: **30 czerwca 2015 r.**

Zalecany termin kolejnej okresowej kontroli: **maj 2016 r.**

1.2. Zakres kontroli technicznej.

Zakres kontroli technicznej określają wyżej przytoczone przepisy. Przeegląd polega na sprawdzeniu:

- a) elementów budynku, budowli i instalacji narażonych na szkodliwe wpływy atmosferyczne i niszczące działania czynników występujących podczas użytkowania obiektu,
- b) instalacji i urządzeń służących ochronie środowiska,
- c) przewodów kominowych (dymowych, spalinowych i wentylacyjnych).

Elementy podlegające obowiązkowej kontroli, niewystępujące w obiekcie – nie znajdują się w zestawieniu.

Zespół techniczny dokonał oględzin obiektu oraz zapoznał się z udostępnioną dokumentacją. Na tej podstawie, w oparciu o wiedzę i doświadczenie, przeprowadzono ocenę stanu technicznego wybranych elementów, instalacji i cech obiektu.

1.3. Objasnienia.

1.3.1 Skala ocen elementów obiektu budowlanego:

Stan dobry – stan techniczny niebudzący zastrzeżeń. Mogą występować uwagi o charakterze kosmetycznym oraz mające wpływ na trwałość elementu.

Stan zadowalający – stan techniczny niewskazujący na uszkodzenia konstrukcji (instalacji) budynku. Mogą występować drobne usterki niemające wpływu na bezpieczeństwo użytkowników a także uwagi, co do kosmetyki obiektu.

Stan niedostateczny – stan techniczny gdzie występują uszkodzenia konstrukcji (instalacji) mogące mieć wpływ na bezpieczeństwo użytkowania obiektu. Wymagane jest bezzwłoczne działanie ze strony administratora obiektu.

Stan awaryjny – stan techniczny gdzie występują poważne uszkodzenia konstrukcyjne (instalacyjne) stwarzające zagrożenia dla zdrowia lub życia przebywających w danym obiekcie. Uszkodzenia te mogą być przyczyną katastrofy budowlanej. Konieczne jest natychmiastowe działanie administratora obiektu.

1.3.2 Określenia zawarte w protokole: „z przodu”; „z tyłu”; „z prawej strony”; „z lewej strony”, dotyczą osoby stojącej twarzą do obiektu.

1. 4 Wykonanie wymagalnych zaleceń.

Jeżeli w treści protokołu określono zalecenia pokontrolne bez podania terminu ich realizacji, ustala się, że zalecenia należy wykonać do dnia rozpoczęcia kolejnego rocznego przeglądu, jednak nie później niż w ciągu 12 miesięcy, licząc od dnia zakończenia bieżącego przeglądu.

2. Podpisy osób wykonujących kontrole.

<u>Okresowej kontroli technicznej dokonali oraz protokół sporządzili:</u>		
W zakresie konstrukcyjnym:		
Imię i nazwisko:	Podpisy:	Nr uprawnień:
Jerzy Mikusek	PBI Administracja ©2015	WBP-II-K-8386/RA/107/83
W zakresie instalacyjnym:		
Imię i nazwisko:	Podpisy:	Nr uprawnień:
Marcin Zwoliński	PBI Administracja ©2015	MAZ/0093/PWOS/13

Art. 62.

(...)

4. Kontrole, o których mowa w ust. 1, powinny być dokonywane, z zastrzeżeniem ust. 5 i 6, przez osoby posiadające uprawnienia budowlane w odpowiedniej specjalności.

5. Kontrolę stanu technicznego instalacji elektrycznych, piorunochronnych i gazowych, o której mowa w ust. 1 pkt 1 lit. c oraz pkt 2, powinny przeprowadzać osoby posiadające kwalifikacje wymagane przy wykonywaniu dozoru nad eksploatacją urządzeń, instalacji oraz sieci energetycznych i gazowych.

6. Kontrolę stanu technicznego przewodów kominowych, o której mowa w ust. 1 pkt 1 lit. c, powinny przeprowadzać:

- 1) osoby posiadające kwalifikacje mistrza w rzemiośle kominarskim - w odniesieniu do przewodów dymowych oraz grawitacyjnych przewodów spalinowych i wentylacyjnych;
- 2) osoby posiadające uprawnienia budowlane odpowiedniej specjalności - w odniesieniu do przewodów kominowych, o których mowa w pkt 1, oraz do kominów przemysłowych, kominów wolno stojących oraz kominów lub przewodów kominowych, w których ciąg kominowy jest wymuszony pracą urządzeń mechanicznych.

(...)

I. Protokół okresowej kontroli stanu technicznego elementów budynku, budowli i instalacji narażonych na szkodliwe wpływy atmosferyczne i niszczące działania czynników występujących podczas użytkowania obiektu.

Okresową kontrolę wykonał:	Jerzy Mikusek
Data sporządzenia poprzedniego protokołu:	Wykonanie wymagalnych zaleceń:
Kwiecień 2014 r.	Wykonano część zaleceń z poprzedniego protokołu. Reszta w realizacji.

Użyta skala ocen stanu elementów: **dobry, zadowalający, niedostateczny, awaryjny.**

Lp.	Element obiektu. Stan.	Opis.	Opis wady lub uszkodzenia, uwagi.	Zalecenia i termin ich realizacji, jeżeli inny niż 6 (dla α) lub 12 (dla β) miesięcy.
		Nr, lokalizacja wady lub uszkodzenia.		
1	2	3	4	5
1.	Elementy zewnętrzne.			
1.1	Elewacje.			
1.1.1	E. północna. S. dobry .	<i>Tynk cienkowarstwowy oraz mozaikowy w strefie cokołowej.</i>		
1.1.2	E. wschodnia. S. zadowalający.	<i>Tynk cienkowarstwowy oraz mozaikowy w strefie cokołowej.</i> 1.Prawa strona.	Uszkodzenia wyprawy tynkarskiej.	Wyremontować uszkodzony fragment wyprawy tynkarskiej.



Lp.	Element obiektu. Stan.	Opis.	Opis wady lub uszkodzenia, uwagi.	Zalecenia i termin ich realizacji, jeżeli inny niż 6 (dla α) lub 12 (dla β) miesięcy.
		Nr, lokalizacja wady lub uszkodzenia.		
1	2	3	4	5
1.1.3	E. południowa . S. dobry.	Tynk cienkowarstwowy oraz mozaikowy w strefie cokołowej.		
1.1.4	E. zachodnia. S. dobry.	Tynk cienkowarstwowy oraz mozaikowy w strefie cokołowej.		
1.2	Elementy przytwierdzone do elewacji. S. dobry.	Instalacja oświetleniowa, instalacja odgromowa, kraty stalowe okienne i balkonowe , tablice informacyjne, rury spustowe.		
1.3	Dach.			
1.3.1	Pokrycie. S. zadowolający.	Papa termozgrzewalna. 2. Lokalnie w całej połaci dachowej.	Zanieczyszczenia.	Oczyścić połac dachową. Należy w okresie jesienno-wiosennym czyścić całą połac dachową oraz sprawdzać jej stan techniczny.



Lp.	Element obiektu. <i>Stan.</i>	<i>Opis.</i>		Opis wady lub uszkodzenia, uwagi.	Zalecenia i termin ich realizacji, jeżeli inny niż 6 (dla α) lub 12 (dla β) miesięcy.
		Nr, lokalizacja wady lub uszkodzenia.			
1	2	3		4	5
1.3.2	Konstrukcja dachu. S. dobry.	<i>Konstrukcja żelbetowa prefabrykowana z płyt na belkach żelbetowych. Stropodach wentylowany z termoizolacją.</i>			
1.3.3	Obróbki blacharskie. S. dobry.	<i>Obróbki blacharskie z blachy stalowej płaskiej ocynkowanej.</i>			
1.3.4	Rynny i rury spustowe. S. dobry.	<i>Rynny i rury spustowe z blachy stalowej płaskiej ocynkowanej i z PVC. W połączeniach dachowej spusty dachowe.</i>			Należy w okresie jesienno-wiosennym czyścić cały system rynnowy oraz sprawdzać jego drożność i stan techniczny.
1.3.5	Elementy zamocowane na dachach. S. dobry.	<i>Wywietrzaki i wywietrzniki.</i>			
1.3.6	Nadbudówki . S. dobry.	<i>Murowane i otynkowane.</i>			
1.4	Stolarka. S. dobry.	<i>Okna z PVC oraz drewniane w części okratowane.</i>			Okresowe prace konserwacyjne.
1.5	Drzwi . S. dobry.	<i>Stalowe oraz drewniane i aluminiowe.</i>			Okresowe prace konserwacyjne.
2.	Widoczne elementy konstrukcyjne (poza ścianami).				
2.1	Konstrukcja żelbetowa.				
2.1.1	Podciągi. S. dobry.	<i>Monolityczne oraz prefabrykowane.</i>			
2.1.2	Stropy. S. dobry.	<i>Stropy prefabrykowane żelbetowe i żelbetowe wylewane na „mokro”.</i>			

Lp.	Element obiektu. Stan.	Opis.	Opis wady lub uszkodzenia, uwagi.	Zalecenia i termin ich realizacji, jeżeli inny niż 6 (dla α) lub 12 (dla β) miesięcy.
		Nr, lokalizacja wady lub uszkodzenia.		
1	2	3	4	5
2.1.3	Stropodach. S. dobry.	Żelbetowy prefabrykowany wentylowany.		
2.1.4	Balkony. S. zadowolający.	Płyty żelbetowe otynkowane z barierkami stalowymi ochronnymi. 3.Elewacja zachodnia.	Uszkodzenia wypraw tynkarskich.	20% balkonów do remontu.



2.1.5	Schody. S. dobry.	Żelbetowe w wykładzinie z lastryko oraz ceramicznych płytek gresowych.		
3.	Ściany.			
3.1	Ściany zewnętrzne. S. dobry.	Prefabrykowane warstwowe oraz żelbetowe monolityczne.		
3.2	Ściany wewnętrzne. S. dobry.	Prefabrykowane oraz murowane z cegły pełnej białej silikatowej.		

Lp.	Element obiektu. Stan.	Opis.	Opis wady lub uszkodzenia, uwagi.	Zalecenia i termin ich realizacji, jeżeli inny niż 6 (dla α) lub 12 (dla β) miesięcy.
		Nr, lokalizacja wady lub uszkodzenia.		
1	2	3	4	5
4.	Posadzki.			
4.1	Posadzki – klatka schodowa. S. dobry.	<i>W wykładzinach z lastriko oraz płytek ceramicznych gresowych.</i>		
4.2	Posadzki – pomieszczenia piwniczne . S. zadowolający.	<i>Betonowe .</i> 4. Wszystkie pomieszczenia piwniczne.	Uszkodzenia nawierzchni oraz nierówności.	Do generalnego remontu.



5.	Sufity. S. dobry.	<i>Tynkowane tynkiem cementowo – wapiennym , malowane farbą emulsyjną.</i>		
6.	Stolarka wewnętrzna. S. dobry.	<i>Drzwi drewniane okleinowane, stalowe i aluminiowe.</i>		Okresowe prace konserwacyjne.
7.	Powłoki malarskie. S. dobry.	<i>Emulsyjne , lakierowane i olejne.</i>		
8.	Okładziny ścienne. S. dobry.	<i>Wyprawy tynkarskie cementowo-wapienne.</i>		

Lp.	Element obiektu. Stan.	Opis.	Opis wady lub uszkodzenia, uwagi.	Zalecenia i termin ich realizacji, jeżeli inny niż 6 (dla α) lub 12 (dla β) miesięcy.
		Nr, lokalizacja wady lub uszkodzenia.		
1	2	3	4	5
9.	Elementy instalacji obiektowych.			
9.1	Instalacja elektryczna i odgromowa. S. zadowolający.	Instalacja odgromowa . 5. Połączenie dachowa.	Brak zabezpieczenia elementów złącznych przed korozją.	Zabezpieczyć elementy złączone przed korozją smarem technicznym.



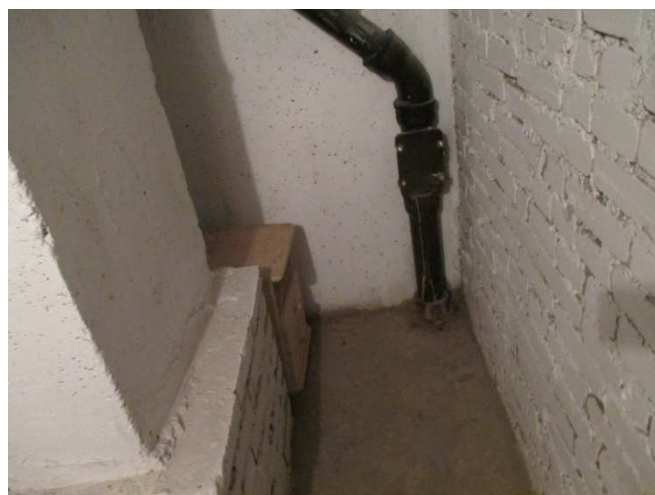
10.	Wnioski końcowe.	W zakresie przeprowadzonej kontroli stanu technicznego obiektu nie stwierdzono usterek uniemożliwiających jego dalszą eksploatację.
-----	------------------	---

II. Protokół okresowej kontroli stanu technicznego instalacji i urządzeń służących ochronie środowiska.

Okresową kontrolę wykonał:	Marcin Zwoliński
Data sporządzenia poprzedniego protokołu:	Wykonanie wymagalnych zaleceń:
Kwiecień 2014 r.	Zalecenia niewykonane powtórzono.

Użyta skala ocen stanu elementów: **dobry, zadowalający, niedostateczny, awaryjny.**

Lp.	Instalacja lub jej część. Stan.	Opis.	Opis wady lub uszkodzenia, uwagi.	Zalecenia i termin ich realizacji, jeżeli inny niż 6 (dla α) lub 12 (dla β) miesięcy.
		Nr, lokalizacja wady lub uszkodzenia.		
1	2	3	4	5
1.	Instalacja kanalizacyjna.			
1.1	Kanalizacja sanitarna. S. zadowalający.	Odprowadzenie ścieków do kanalizacji miejskiej.		
1.1.1	Poziomy i trasy. S. zadowalający.	Z żeliwa i PCV.		
1.1.2	Piony i podejścia. S. zadowalający.	Z żeliwa i PCV. 1.Piwnica.	Wady uszczelnień kielichów i rewizji /powtórzono/.	Doszczelnić kielichy i rewizje.



Lp.	Instalacja lub jej część. Stan.	Opis.	Opis wady lub uszkodzenia, uwagi.	Zalecenia i termin ich realizacji, jeżeli inny niż 6 (dla α) lub 12 (dla β) miesięcy.
		Nr, lokalizacja wady lub uszkodzenia.		
1	2	3	4	5



1.1.3	Rury wywiewne. S. dobry.	Wywiewki żeliwne wyprowadzone ponad dach.		
-------	------------------------------------	---	--	--

Lp.	Instalacja lub jej część. Stan.	Opis.	Opis wady lub uszkodzenia, uwagi.	Zalecenia i termin ich realizacji, jeżeli inny niż 6 (dla α) lub 12 (dla β) miesięcy.
		Nr, lokalizacja wady lub uszkodzenia.		
1	2	3	4	5
1.2	Kanalizacja deszczowa. S. zadowolający.	<i>Odprowadzenie wód z dachu wewnętrznymi rurami spustowymi; wpusty dachowe; przewody azbestowo-cementowe, z PCV i żeliwa.</i> 2.Kl. III. p. IV.	Rozsadzony wpust deszczowy.	Wymienić wpust.



Lp.	Instalacja lub jej część. Stan.	Opis.	Opis wady lub uszkodzenia, uwagi.	Zalecenia i termin ich realizacji, jeżeli inny niż 6 (dla α) lub 12 (dla β) miesięcy.
		Nr, lokalizacja wady lub uszkodzenia.		
1	2	3	4	5
1.2.1	Odwodnienia terenu S. zadowolający.	<p><i>Wpusty drogowe w chodnikach i parkingach; odprowadzenie wód do kanalizacji ogólnospławnej.</i></p> <p>3.Teren cz. Zachodnia.</p>	Wymycia i studniach przy wpustach w chodnikach.	Poprawić obsady wpustów i studni , wyrównać teren i nadać spadki do wpustu.



Lp.	Instalacja lub jej część. Stan.	Opis.	Opis wady lub uszkodzenia, uwagi.	Zalecenia i termin ich realizacji, jeżeli inny niż 6 (dla α) lub 12 (dla β) miesięcy.
		Nr, lokalizacja wady lub uszkodzenia.		
1	2	3	4	5
1.2.2	Rynny i rury spustowe S. zadowolający.	Rynny i rury spustowe na nadbudówkach dachowych ze stali ocynkowanej; na daszkach przed wejściami z PCV. 4.Wejście do kl. V.	Uszkodzony trójnik i fragment rynny na daszku /powtórzono/.	Wymienić uszkodzone elementy



2.	Urządzenia do gromadzenia odpadów. S. dobry.	Śmietniki na odpady zmieszane przy budynku; Śmietniki na odpady segregowane na terenie osiedla.		
3.	Instalacje zaopatrzenia w wodę.			
3.1	Woda zimna. S. dobry.	Zasilana z wodociągu miejskiego.		
3.1.1	Instalacja (rury, zawory). S. dobry.	Zawór główny w piwnicy; rurociągi ze stali ocynkowanej i tworzyw sztucznych; zawory kulowe.		

Lp.	Instalacja lub jej część. Stan.	Opis.	Opis wady lub uszkodzenia, uwagi.	Zalecenia i termin ich realizacji, jeżeli inny niż 6 (dla α) lub 12 (dla β) miesięcy.
		Nr, lokalizacja wady lub uszkodzenia.		
1	2	3	4	5
3.2	Woda ciepła.			
3.2.1	Przygotowanie. S. zadowolający.	<i>Przygotowanie w węźle cieplnym.</i>		
3.2.2	Instalacja (rury, zawory). S. zadowolający.	<i>Rurociągi ze stali i tworzyw sztucznych; zawory kulowe; instalacja cyrkulacji wody.</i>		
		5.Instalacja CWU.	Brak izolacji przewodów ciepłej wody i cyrkulacji.	Zaleca się montaż izolacji termicznych na przewodach ciepłej wody i cyrkulacji.



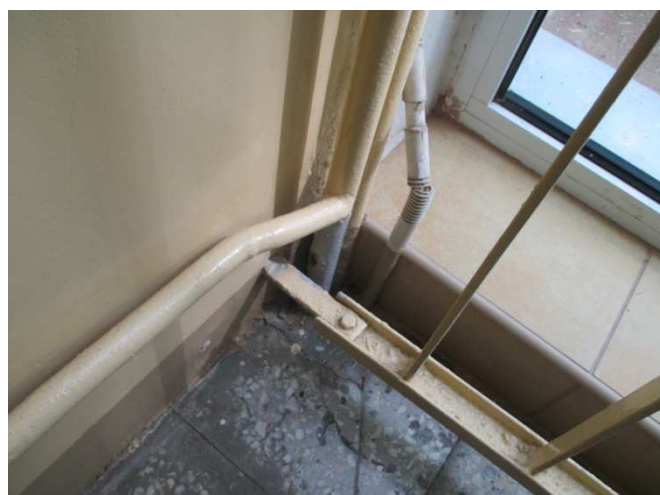
Lp.	Instalacja lub jej część. Stan.	Opis.	Opis wady lub uszkodzenia, uwagi.	Zalecenia i termin ich realizacji, jeżeli inny niż 6 (dla α) lub 12 (dla β) miesięcy.
		Nr, lokalizacja wady lub uszkodzenia.		
1	2	3	4	5
4.	Ogrzewanie.			
4.1	Źródło – węzeł cieplny. S. zadowolający / niedostateczny.	Zespół wymienników i rurociągów CO i CWU; rurociągi różnych przekrojów w wykonaniu stalowym i z tworzyw sztucznych Armatura różnych typów . 6.Węzeł cieplny.	a.Ślady przecieków na kształtkach. b.Korozja kolektorów, armatura grzybkowa.	Oczyścić i doszczelnić. Zaplanować wymianę kolektorów oraz wyeksploatowanej armatury.



Lp.	Instalacja lub jej część. Stan.	Opis.	Opis wady lub uszkodzenia, uwagi.	Zalecenia i termin ich realizacji, jeżeli inny niż 6 (dla α) lub 12 (dla β) miesięcy.
		Nr, lokalizacja wady lub uszkodzenia.		
1	2	3	4	5



4.2	Instalacja (rury zawory grzejniki). S. zadowolający.	Rurociągi stalowe; grzejniki różnych typów głównie żebrkowe; zawory różnych typów. 7.Kl. I przy lok. 3. 8.Kl. IV przy wejściu.	Ślad korozji na pionie /powtórzone/. Zerwana izolacja pionu.	Czyścić i zabezpieczyć antykorozyjnie. Uzupełnić izolację.
-----	--	--	---	---



Lp.	Instalacja lub jej część. Stan.	Opis.	Opis wady lub uszkodzenia, uwagi.	Zalecenia i termin ich realizacji, jeżeli inny niż 6 (dla α) lub 12 (dla β) miesięcy.
		Nr, lokalizacja wady lub uszkodzenia.		
1	2	3	4	5
5.	Inne.			
5.1	Elementy systemu ppoż. S. niedostateczny.	1. Wszystkie klatki.	Brak wywieszonych „Instrukcji postępowania na wypadek pożaru”.	Uzupełnić braki.
6.	Uwagi dodatkowe.	1. Widoczne zastoiska wody na dachu – podczas najbliższego remontu dachu wykonać prawidłowe spadki do wpustów dachowych 2. Przewrócone drzewo do wycięcia		
				
7.	Wnioski końcowe.	W zakresie przeprowadzonej kontroli stanu technicznego instalacji obiektowych nie stwierdzono usterek uniemożliwiających jego dalszą eksploatację.		

III. Protokół okresowej kontroli stanu technicznego przewodów kominowych (dymowych, spalinowych i wentylacyjnych).

Okresową kontrolę wykonał:	Marcin Zwoliński
Data sporządzenia poprzedniego protokołu:	Wykonanie wymagalnych zaleceń:
Kwiecień 2014 r.	Bez zaleceń.

Użyta skala ocen stanu elementów: **dobry, zadowalający, niedostateczny, awaryjny.**

Lp.	Instalacja lub jej część. Stan.	Opis.	Opis wady lub uszkodzenia, uwagi.	Zalecenia i termin ich realizacji, jeżeli inny niż 6 (dla α) lub 12 (dla β) miesięcy.
		Nr, lokalizacja wady lub uszkodzenia.		
1	2	3	4	5
1.	Wentylacja grawitacyjna. S. zadowalający	<i>Wentylacja grawitacyjna niektórych pomieszczeń technicznych i sanitarnych; w węźle cieplnym nawiew powietrza.</i>		
1.1	Przewody wentylacyjne, nasady kominowe. S. dobry	<i>Przewody murowane, wywietrzaki stalowe z nasadami.</i>		
2.	Uwagi dodatkowe.	Skuteczność wentylacji sprawdzono anemometrem skrzydełkowym.		
3.	Wnioski końcowe.	W zakresie przeprowadzonej kontroli stanu technicznego instalacji obiektowych nie stwierdzono usterek uniemożliwiających jego dalszą eksploatację.		