

PW-2018/04/91

PROTOKOŁY OKRESOWEJ ROZCZNEJ KONTROLI STANU TECHNICZNEGO OBIEKTU

(zg. z Art. 62 ust. 1 pkt 1 Ustawy Prawo Budowlane)

Nazwa obiektu:

BUDYNEK MIESZKALNY

(kategoria β) *

Adres:

UL. MALTAŃSKA 4, WARSZAWA



Właściciel/Zarządca obiektu:

**MIĘDZYKŁADOWA SPÓŁDZIELNIA MIESZKANIOWA
ENERGETYKA ADMINISTRACJA OSIEDLA STEGNY POŁUDNIE**

KWIECIEŃ 2018

Koordynator ds. obiektów:

*Paweł
Wojciechowski*

504-181-210

Spis treści	Str.:
1.	3
1.1 Podstawa opracowania.	1
1.2 Zakres kontroli technicznej.	2
1.3 Objaśnienia.	3
2. Podpisy osób wykonujących kontrole.	3
I. Protokół okresowej kontroli stanu technicznego elementów budynku, budowli i instalacji narażonych na szkodliwe wpływy atmosferyczne i niszczące działania czynników występujących podczas użytkowania obiektu. (zg. z Art. 62 ust. 1 pkt 1 lit. a Ustawy Prawo Budowlane)	4
II. Protokół okresowej kontroli stanu technicznego instalacji i urządzeń służących ochronie środowiska. (zg. z Art. 62 ust. 1 pkt 1 lit. b Ustawy Prawo Budowlane)	12
III. Protokół okresowej kontroli stanu technicznego przewodów kominowych (dymowych, spalinowych i wentylacyjnych). (zg. z Art. 62 ust. 1 pkt 1 lit. c Ustawy Prawo Budowlane)	17
3. Uprawnienia Członków Zespołu Technicznego.	19

Prace na terenie obiektu wykonywane były w dniu:

25 kwietnia 2018 r.

Przeгляд został zakończony protokołem sporządzonym:

22 maja 2018 r.

Zalecany termin kolejnej okresowej kontroli rocznej:

kwiecień-maj 2019 r.

1.2 Zakres kontroli technicznej.

Zakres kontroli technicznej określają wyżej przytoczone przepisy. Przeгляд polega na sprawdzeniu:

- elementów budynku, budowli i instalacji narażonych na szkodliwe wpływy atmosferyczne i niszczące działania czynników występujących podczas użytkowania obiektu,
- instalacji i urządzeń służących ochronie środowiska,
- przewodów kominowych (dymowych, spalinowych i wentylacyjnych).

Elementy podlegające obowiązkowej kontroli, niewystępujące w obiekcie – nie znajdują się w zestawieniu

1.3. Objasnienia.

Skala ocen elementów obiektu budowlanego:

Stan dobry – stan techniczny niebudzący zastrzeżeń. Mogą występować uwagi o charakterze kosmetycznym oraz mające wpływ na trwałość elementu.

Stan zadowalający – stan techniczny niewskazujący na uszkodzenia konstrukcji (instalacji) budynku. Mogą występować drobne usterki niemające wpływu na bezpieczeństwo użytkowników a także uwagi, co do kosmetyki obiektu.

Stan niedostateczny – stan techniczny gdzie występują uszkodzenia konstrukcji (instalacji) mogące mieć wpływ na bezpieczeństwo użytkownika obiektu. Wymagane jest bezzwłoczne działanie ze strony administratora obiektu.

Stan awaryjny – stan techniczny gdzie występują poważne uszkodzenia konstrukcyjne (instalacyjne) stwarzające zagrożenia dla zdrowia lub życia przebywających w danym obiekcie. Uszkodzenia te mogą być przyczyną katastrofy budowlanej. Konieczne jest natychmiastowe działanie administratora obiektu.

Skala ocen elementów obiektu budowlanego:

Określenia zawarte w protokole: „z przodu”; „z tyłu”; „z prawej strony”; „z lewej strony”, dotyczą osoby stojącej twarzą do obiektu.

Wykonanie wymagalnych zaleceń.

Jeżeli w treści protokołu określono zalecenia pokontrolne bez podania terminu ich realizacji, ustala się, że zalecenia należy wykonać do dnia rozpoczęcia kolejnego rocznego przeglądu, jednak nie później niż w ciągu 12 miesięcy, licząc od dnia zakończenia bieżącego przeglądu.

Podstawa prawna:

Okresowa kontrola techniczna została wykonana w oparciu o obowiązek wyrażony przepisami:

- **USTAWA PRAWO BUDOWLANE**, z dnia 7 lipca 1994 roku Dz.U. z 2017 r. poz. 1332)
- **ROZPORZĄDZENIE MINISTRA INFRASTRUKTURY** z dnia 3 lipca 2003 r. w sprawie książki obiektu budowlanego (Dz. U. Nr 120, poz. 1134)
- **ROZPORZĄDZENIE MINISTRA SPRAW WEWNĘTRZNYCH I ADMINISTRACJI** z dnia 16 sierpnia 1999 r, w sprawie warunków technicznych użytkowania budynków mieszkalnych. (Dz. U z dnia 9 września 1999r.)
- **USTAWA** z dnia 20 lutego 2015 r. o zmianie ustawy – Prawo budowlane oraz niektórych innych ustaw (Dz.U. z 2015 r. poz. 443)

2. Podpisy osób wykonujących kontrole.

W zakresie konstrukcyjnym:

Janusz Płoński

W zakresie instalacyjnym:

Marek Remplewicz

I. Protokół okresowej kontroli stanu technicznego elementów budynku, budowli i instalacji narażonych na szkodliwe wpływy atmosferyczne i niszczące działania czynników występujących podczas użytkowania obiektu.

Data sporządzenia poprzedniego protokołu:	Wykonanie wymagalnych zaleceń:
Kwiecień 2017 r.	Częściowo wykonano, pozostałe do wykonania..

Użyta skala ocen stanu elementów: **dobry, zadowalający, niedostateczny, awaryjny.**

Lp.	Element obiektu. Stan.	Opis.		Zalecenia i termin ich realizacji, jeżeli inny niż 6 (dla α) lub 12 (dla β) miesięcy.
		Nr, lokalizacja wady lub uszkodzenia.	Opis wady lub uszkodzenia, uwagi.	
1	2	3	4	5
1.	Elementy zewnętrzne.			
1.1	Elewacje.			
1.1.1	Elewacje. S. zadowalający.	<i>Tynk cienkowarstwowy.</i>		
		1.	Graffiti. Uszkodzenia tynku.	Odnówić powłoki malarskie, naprawić uszkodzenia tynku.



Lp.	Element obiektu. Stan.	Opis.	Opis wady lub uszkodzenia, uwagi.	Zalecenia i termin ich realizacji, jeżeli inny niż 6 (dla α) lub 12 (dla β) miesięcy.
		Nr, lokalizacja wady lub uszkodzenia.		
1	2	3	4	5



1.2	Elementy przytwierdzone do elewacji. S. dobry.	Instalacja oświetleniowa i odgromowa, barierki ochronne, tablice informacyjne.		
1.3	Dach.			
1.3.1	Pokrycie. S. dobry.	Papa termozgrzewalna.		
1.3.2	Konstrukcja dachu. S. dobry.	Konstrukcja żelbetowa prefabrykowana z płyt na belkach żelbetowych. Stropodach wentylowany z termoizolacją.		
1.3.3	Obróbki blacharskie. S. zadowalający.	Obróbki blacharskie z blachy stalowej płaskiej ocynkowanej.		
1.3.4	Rynny i rury spustowe. S. dobry.	Rynny i rury spustowe z nadbudówką. W postaci dachowej spusty dachowe.		
1.3.5	Elementy zamocowane na dachach. S. dobry.	Wywietrzniki i instalacja odgromowa.		

Lp.	Element obiektu. Stan.	Opis.	Opis wady lub uszkodzenia, uwagi.	Zalecenia i termin ich realizacji, jeżeli inny niż 6 (dla α) lub 12 (dla β) miesięcy.
		Nr, lokalizacja wady lub uszkodzenia.		
1	2	3	4	5
1.3.6	Nadbudówka. S. zadowolający.	<i>Kominy z czapami betonowymi otynkowane tynkiem cienkowarstwowym.</i> 2.	Rysy na ścianach, wyrwany zaczep instalacji odgromowej.	Naprawić tynk. Poprawić zamocowanie instalacji odgromowej.



1.3.7	Wyjście na dach. S. zadowolający.	<i>Krata, okno.</i> 3.	Pęknięty mur przy zawiasie kraty i wyrwany zawias.	Naprawić pękniętą ścianę i zamocować zawias kraty.
-------	---	-------------------------------	--	--



Lp.	Element obiektu. Stan.	Opis.		Opis wady lub uszkodzenia, uwagi.	Zalecenia i termin ich realizacji, jeżeli inny niż 6 (dla α) lub 12 (dla β) miesięcy.
		Nr, lokalizacja wady lub uszkodzenia.			
1	2	3		4	5
1.4	Stolarka. S. dobry.	Z PVC.			
1.5	Drzwi. S. dobry.	Stalowe, drewniane i aluminiowe.			
2.	Widoczne elementy konstrukcyjne (poza ścianami).				
2.1	Konstrukcja żelbetowa.				
2.1.1	Podciągi. S. dobry.	Monolityczne oraz prefabrykowane.			
2.1.2	Stropy. S. dobry.	Stropy prefabrykowane żelbetowe i żelbetowe monolityczne.			
2.1.3	Stropodach. S. dobry.	Żelbetowy prefabrykowany wentylowany.			
2.1.4	Loggie. S. zadowolający.	Płyty żelbetowe otynkowane z barierkami stalowymi ochronnymi.			
		4. Loggie.		Uszkodzenia konstrukcji żelbetowej płyt oraz wyprawy tynkarskiej i powłok malarskich. Skorodowane poręcze.	Przewidzieć remont loggii.

Lp.	Element obiektu. Stan.	Opis.	Opis wady lub uszkodzenia, uwagi.	Zalecenia i termin ich realizacji, jeżeli inny niż 6 (dla α) lub 12 (dla β) miesięcy.
		Nr, lokalizacja wady lub uszkodzenia.		
1	2	3	4	5



2.1.5	Schody. S. zadowolający.	Żelbetowe, w wykładzinie z lastryko.		
3.	Ściany.			
3.1	Ściany zewnętrzne. S. dobry.	Prefabrykowane warstwowe oraz żelbetowe monolityczne.		
3.2	Ściany wewnętrzne. S. dobry.	Prefabrykowane oraz murowane z cegły pełnej białej silikatowej.		

Lp.	Element obiektu. Stan.	Opis.	Opis wady lub uszkodzenia, uwagi.	Zalecenia i termin ich realizacji, jeżeli inny niż 6 (dla α) lub 12 (dla β) miesięcy.
		Nr, lokalizacja wady lub uszkodzenia.		
1	2	3	4	5
3.3	Ściany pomieszczenia zsyphu w piwnicy. S. zadowolający.	<i>Prefabrykowane oraz murowane z cegły pełnej białej silikatowej.</i> 5.Korytarz zsyphu.	Uszkodzenia tynku, płytek w komorze zsyphu.	Naprawić tynki, wymienić płytki w komorze zsyphu.



4.	Posadzki.			
4.1	Posadzki – klatka schodowa. S. dobry.	<i>W wykładzinach z lastriko oraz PVC.</i>		
4.2	Posadzki – pomieszczenia piwniczne . S. zadowolający.	<i>Betonowe.</i>		

Lp.	Element obiektu. Stan.	Opis.	Opis wady lub uszkodzenia, uwagi.	Zalecenia i termin ich realizacji, jeżeli inny niż 6 (dla α) lub 12 (dla β) miesięcy.
		Nr, lokalizacja wady lub uszkodzenia.		
1	2	3	4	5
4.3	Pomieszczenie zsypu ze szczotką. S. zadowolający.	Posadzka z lastryka. 6.	Posadzka zniszczona, ubytki lastryka.	Ubytki uzupełnić.



5.	Sufity. S. dobry.	Tynkowane tynkiem cementowo – wapiennym, malowane farbą emulsyjną.		
6.	Stolarka wewnętrzna. S. dobry.	Drzwi drewniane okleinowane, stalowe i aluminiowe.		
7.	Powłoki malarskie. S. dobry.	Emulsyjne, lakierowane i olejne. 7. Komory zsypowe.	Zaprawki po naprawie tynku i miejsce po hydrancie.	Pomalować zaprawki i ścianę po hydrancie.
8.	Tynki wewnętrzne. S. dobry.	Cementowo-wapienne.		

Lp.	Element obiektu. Stan.	Opis.	Opis wady lub uszkodzenia, uwagi.	Zalecenia i termin ich realizacji, jeżeli inny niż 6 (dla α) lub 12 (dla β) miesięcy.
		Nr, lokalizacja wady lub uszkodzenia.		
1	2	3	4	5
9.	Węzeł ciepły. S. zadowolający.	Ściany i sufit tynkowany, posadzka betonowa. 8. Ściany i sufit.	Stare zacieki, złuszczenia tynku i farby pod oknem. Uszkodzenie wygłuszenia w przejściu rur przez strop.	Naprawić usterki.



10.	Wnioski końcowe.	W zakresie przeprowadzonej kontroli stanu technicznego obiektu nie stwierdzono usterek uniemożliwiających jego dalszą eksploatację.
-----	-------------------------	--

II. Protokół okresowej kontroli stanu technicznego instalacji i urządzeń służących ochronie środowiska.

Data sporządzenia poprzedniego protokołu:	Wykonanie wymagalnych zaleceń:
Kwiecień 2017 r.	Zalecenia nie wykonane powtórzono.

Użyta skala ocen stanu elementów: **dobry, zadowalający, niedostateczny, awaryjny.**

Lp.	Instalacja lub jej część. Stan.	Opis.	Opis wady lub uszkodzenia, uwagi.	Zalecenia i termin ich realizacji, jeżeli inny niż 6 (dla α) lub 12 (dla β) miesięcy.
		Nr, lokalizacja wady lub uszkodzenia.		
1	2	3	4	5
1.	Instalacja kanalizacyjna.			
1.1	Kanalizacja sanitarna. S. zadowalający.	<i>Odprowadzenie ścieków do kanalizacji miejskiej.</i>		
1.1.1	Poziomy i trasy. S. zadowalający.	<i>Z żeliwa i PCV.</i>		
1.1.2	Piony i podejścia. S. zadowalający.	<i>Z żeliwa i PCV.</i>		
1.1.3	Rury wywiewne. S. zadowalający.	<i>Wywiewki żeliwne.</i>		
1.2	Kanalizacja deszczowa. S. zadowalający.	<i>Odprowadzenie wód z dachu wewnętrznymi rurami spustowymi; wpusty dachowe; przewody PCV i żeliwa.</i>		
1.2.1	Rynny i rury spustowe S. dobry.	<i>Rynny i rury spustowe na nadbudówkach dachowych; ze stali ocynkowanej.</i>		
2.	Urządzenia do gromadzenia odpadów. S. zadowalający.	<i>Śmietniki na odpady zmieszane w budynku; Śmietniki na odpady segregowane na terenie osiedla.</i>		

Lp.	Instalacja lub jej część. Stan.	Opis.	Opis wady lub uszkodzenia, uwagi.	Zalecenia i termin ich realizacji, jeżeli inny niż 6 (dla α) lub 12 (dla β) miesięcy.
		Nr, lokalizacja wady lub uszkodzenia.		
1	2	3	4	5
2.1	Wewnętrzne urządzenia do usuwania odpadów stałych. S. zadowolający.	Rury kamionkowe, zsypy dostępne z wybranych kondygnacji.		
3.	Instalacje zaopatrzenia w wodę.			
3.1	Woda zimna. S. dobry.	Zasilana z wodociągu miejskiego.		
3.1.1	Instalacja (rury, zawory). S. dobry.	Zawór główny w piwnicy; rurociągi z tworzyw sztucznych; zawory kulowe.		
3.1.2	Pompy / hydrofony. S. dobry.	Zestaw pompowy podnoszący ciśnienie w pomieszczeniu węzła. 2 pompy, kolektory ze stali nierdzewnej. Automatyka sterująca.		
3.2	Woda ciepła.			
3.2.1	Przygotowanie. S. zadowolający.	Przygotowanie w węźle cieplnym.		

Lp.	Instalacja lub jej część. Stan.	Opis.	Opis wady lub uszkodzenia, uwagi.	Zalecenia i termin ich realizacji, jeżeli inny niż 6 (dla α) lub 12 (dla β) miesięcy.
		Nr, lokalizacja wady lub uszkodzenia.		
1	2	3	4	5
3.2.2	Instalacja (rury, zawory). S. zadowolający.	<i>Rurociągi ze stali i tworzyw sztucznych; zawory kulowe; instalacja cyrkulacji wody.</i> 1.Instalacja CWU.	Brak izolacji przewodów ciepłej wody i cyrkulacji /powtórzono/.	Zaleca się montaż izolacji termicznych na przewodach ciepłej wody i cyrkulacji.

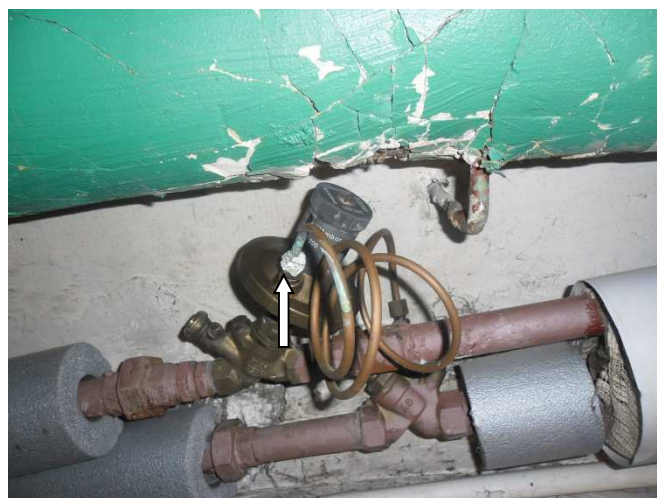


4.	Ogrzewanie.			
4.1	Źródło – węzeł cieplny. S. zadowolający.	<i>Zespół wymienników i rurociągów CO i CWU; rurociągi różnych przekrojów w wykonaniu stalowym i z tworzyw sztucznych Armatura różnych typów.</i> 2. Węzeł.	Armatura starego typu.	Zaplanować modernizację węzła.

Lp.	Instalacja lub jej część. Stan.	Opis.	Opis wady lub uszkodzenia, uwagi.	Zalecenia i termin ich realizacji, jeżeli inny niż 6 (dla α) lub 12 (dla β) miesięcy.
		Nr, lokalizacja wady lub uszkodzenia.		
1	2	3	4	5



4.2	Instalacja (rury zawory grzejniki). S. zadowolający.	Rurociągi stalowe i z tworzyw sztucznych; grzejniki różnych typów głównie żebrowe; zawory różnych typów.	Niewielki wyciek na instalacji.	Uszczelnić.
		3. Pomieszczenie węzła.		



Lp.	Instalacja lub jej część. Stan.	Opis.	Opis wady lub uszkodzenia, uwagi.	Zalecenia i termin ich realizacji, jeżeli inny niż 6 (dla α) lub 12 (dla β) miesięcy.
		Nr, lokalizacja wady lub uszkodzenia.		
1	2	3	4	5
5.	Inne.			
5.1	Instalacja hydrantowa, wewnętrzna. S. dobry.	Instalacja hydrantowa z rur stalowych ocynkowanych.		
5.1.1	Hydranty. S. dobry.	Szafki hydrantowe na korytarzach.		
5.2	Elementy systemu ppoż. S. dobry.	Wywieszona „Instrukcja postępowania na wypadek pożaru”.		
6.	Wnioski końcowe.	W zakresie przeprowadzonej kontroli stanu technicznego instalacji obiektowych nie stwierdzono usterek uniemożliwiających jego dalszą eksploatację.		

III. Protokół okresowej kontroli stanu technicznego przewodów kominowych (dymowych, spalinowych i wentylacyjnych).

Data sporządzenia poprzedniego protokołu:	Wykonanie wymagalnych zaleceń:
Kwiecień 2017 r.	Zalecenia nie wykonane powtórzono.

Użyta skala ocen stanu elementów: **dobry, zadowalający, niedostateczny, awaryjny.**

Lp.	Instalacja lub jej część. Stan.	Opis.	Opis wady lub uszkodzenia, uwagi.	Zalecenia i termin ich realizacji, jeżeli inny niż 6 (dla α) lub 12 (dla β) miesięcy.
		Nr, lokalizacja wady lub uszkodzenia.		
1	2	3	4	5
1.	Wentylacja grawitacyjna. S. zadowalający.	<i>Wentylacja grawitacyjna niektórych pomieszczeń technicznych i sanitarnych; w węźle ciepłym nawiew powietrza.</i>		
		1.Komora zsykowa.	Brak skutecznej wentylacji komory /powtórzono/.	Wykonać – odtworzyć wentylację komory.
		2.Suszarnie.	Brak wentylacji.	Wykonać wentylację.

Lp.	Instalacja lub jej część. Stan.	Opis.		Opis wady lub uszkodzenia, uwagi.	Zalecenia i termin ich realizacji, jeżeli inny niż 6 (dla α) lub 12 (dla β) miesięcy.
		Nr, lokalizacja wady lub uszkodzenia.			
1	2	3		4	5
1.1	Przewody wentylacyjne; wywietrzaki dachowe S. zadowolający.	Przewody murowane, wywietrzaki stalowe z nasadami i żaluzjowe. 3.Dach.		Wylot wywietrzaka zasłonięty papą.	Naprawić lub wymienić wywietrzak.
2.	Uwagi dodatkowe.	Skuteczność wentylacji sprawdzono anemometrem skrzydełkowym.			
3.	Wnioski końcowe.	W zakresie przeprowadzonej kontroli stanu technicznego instalacji obiektowych nie stwierdzono usterek uniemożliwiających jego dalszą eksploatację.			