

PW-2016/05/55

PROTOKOŁY OKRESOWEJ ROZCZNEJ KONTROLI STANU TECHNICZNEGO OBIEKTU

(zg. z Art. 62 ust. 1 pkt 1 Ustawy Prawo Budowlane)

Nazwa obiektu:

BUDYNEK MIESZKALNY

(kategoria β) *

Adres:

UL. MARSYLSKA 5



Właściciel/Zarządca obiektu:

**MIĘDZYAKŁADOWA SPÓŁDZIELNIA MIESZKANIOWA
ENERGETYKA ADMINISTRACJA OSIEDLA STEGNY POŁUDNIE**

MAJ 2016

Koordynator ds. obiektów:

*Paweł
Wojciechowski*

504-181-210

Spis treści	Str.:
1.	3
1.1 Podstawa opracowania.	1
1.2 Zakres kontroli technicznej.	2
1.3 Objaśnienia.	3
2. Podpisy osób wykonujących kontrole.	3
I. Protokół okresowej kontroli stanu technicznego elementów budynku, budowli i instalacji narażonych na szkodliwe wpływy atmosferyczne i niszczące działania czynników występujących podczas użytkowania obiektu. (zg. z Art. 62 ust. 1 pkt 1 lit. a Ustawy Prawo Budowlane)	4
II. Protokół okresowej kontroli stanu technicznego instalacji i urządzeń służących ochronie środowiska. (zg. z Art. 62 ust. 1 pkt 1 lit. b Ustawy Prawo Budowlane)	14
III. Protokół okresowej kontroli stanu technicznego przewodów kominowych (dymowych, spalinowych i wentylacyjnych). (zg. z Art. 62 ust. 1 pkt 1 lit. c Ustawy Prawo Budowlane)	20
3. Uprawnienia Członków Zespołu Technicznego.	22

Prace na terenie obiektu wykonywane były w dniu:

19 maja 2016 r.

Przeгляд został zakończony protokołem sporządzonym:

9 czerwca 2016 r.

Zalecany termin kolejnej okresowej kontroli rocznej:

maj 2017 r.

1.2 Zakres kontroli technicznej.

Zakres kontroli technicznej określają wyżej przytoczone przepisy. Przeгляд polega na sprawdzeniu:

- elementów budynku, budowli i instalacji narażonych na szkodliwe wpływy atmosferyczne i niszczące działania czynników występujących podczas użytkowania obiektu,
- instalacji i urządzeń służących ochronie środowiska,
- przewodów kominowych (dymowych, spalinowych i wentylacyjnych).

Elementy podlegające obowiązkowej kontroli, niewystępujące w obiekcie – nie znajdują się w zestawieniu.

1.3. Objasnienia.

Skala ocen elementow obiektu budowlanego:

Stan dobry – stan techniczny niebudzący zastrzeżeń. Mogą występować uwagi o charakterze kosmetycznym oraz mające wpływ na trwałość elementu.

Stan zadowolający – stan techniczny niewskazujący na uszkodzenia konstrukcji (instalacji) budynku. Mogą występować drobne usterki niemające wpływu na bezpieczeństwo użytkowników a także uwagi, co do kosmetyki obiektu.

Stan niedostateczny – stan techniczny gdzie występują uszkodzenia konstrukcji (instalacji) mogące mieć wpływ na bezpieczeństwo użytkownika obiektu. Wymagane jest bezzwłoczne działanie ze strony administratora obiektu.

Stan awaryjny – stan techniczny gdzie występują poważne uszkodzenia konstrukcyjne (instalacyjne) stwarzające zagrożenia dla zdrowia lub życia przebywających w danym obiekcie. Uszkodzenia te mogą być przyczyną katastrofy budowlanej. Konieczne jest natychmiastowe działanie administratora obiektu.

Skala ocen elementow obiektu budowlanego:

Określenia zawarte w protokole: „z przodu”; „z tyłu”; „z prawej strony”; „z lewej strony”, dotyczą osoby stojącej twarzą do obiektu.

Wykonanie wymagalnych zaleceń.

Jeżeli w treści protokołu określono zalecenia pokontrolne bez podania terminu ich realizacji, ustala się, że zalecenia należy wykonać do dnia rozpoczęcia kolejnego rocznego przeglądu, jednak nie później niż w ciągu 12 miesięcy, licząc od dnia zakończenia bieżącego przeglądu.

Podstawa prawna:

Okresowa kontrola techniczna została wykonana w oparciu o obowiązek wyrażony przepisami:

- **USTAWA PRAWO BUDOWLANE**, z dnia 7 lipca 1994 roku Dz.U. 1994 nr 89 poz. 414.
- **ROZPORZĄDZENIE MINISTRA INFRASTRUKTURY** z dnia 3 lipca 2003 r. w sprawie książki obiektu budowlanego (Dz. U. Nr 120, poz. 1134)
- **ROZPORZĄDZENIE MINISTRA SPRAW WEWNĘTRZNYCH I ADMINISTRACJI** z dnia 16 sierpnia 1999 r, w sprawie warunków technicznych użytkowania budynków mieszkalnych. (Dz. U z dnia 9 września 1999r.)
- **USTAWA** z dnia 10 maja 2007 r. o zmianie ustawy – Prawo budowlane oraz niektórych innych ustaw (Dz.U. z dnia 5 czerwca 2007 r. Nr. 99, poz. 665)

2. Podpisy osób wykonujących kontrole.

W zakresie konstrukcyjnym:

Janusz Płoński

W zakresie instalacyjnym:

Marek Remplewicz

I. Protokół okresowej kontroli stanu technicznego elementów budynku, budowli i instalacji narażonych na szkodliwe wpływy atmosferyczne i niszczące działania czynników występujących podczas użytkowania obiektu.

Data sporządzenia poprzedniego protokołu:	Wykonanie wymagalnych zaleceń:
Maj 2015 r.	Wykonano część zaleceń z poprzedniego protokołu, reszta do realizacji.

Użyta skala ocen stanu elementów: **dobry, zadowalający, niedostateczny, awaryjny.**

Lp.	Element obiektu. Stan.	Opis.		Zalecenia i termin ich realizacji, jeżeli inny niż 6 (dla α) lub 12 (dla β) miesięcy.
		Nr, lokalizacja wady lub uszkodzenia.	Opis wady lub uszkodzenia, uwagi.	
1	2	3	4	5
1.	Elementy zewnętrzne.			
1.1	Elewacje.			
1.1.1	E. północna. S. zadowalający.	<i>Tynk cienkowarstwowy.</i> 1.Strefa cokołowa .	Uszkodzenia wypraw tynkarskich oraz graffiti.	Wyremontować uszkodzone fragmenty wyprawy tynkarskiej.



Lp.	Element obiektu. Stan.	Opis.	Opis wady lub uszkodzenia, uwagi.	Zalecenia i termin ich realizacji, jeżeli inny niż 6 (dla α) lub 12 (dla β) miesięcy.
		Nr, lokalizacja wady lub uszkodzenia.		
1	2	3	4	5
1.1.2	E. wschodnia. S. zadowolający.	Tynk cienkowarstwowy. 2.Przybudówki, listwa narożna metalowa i drewniana.	Uszkodzenia wypraw tynkarskich, skorodowana listwa narożna przy wejściu, uszkodzony tynk po uchwycie na flagi.	Wyremontować uszkodzone fragmenty wyprawy tynkarskiej, wymienić uszkodzony element.



Lp.	Element obiektu. Stan.	Opis.	Opis wady lub uszkodzenia, uwagi.	Zalecenia i termin ich realizacji, jeżeli inny niż 6 (dla α) lub 12 (dla β) miesięcy.
		Nr, lokalizacja wady lub uszkodzenia.		
1	2	3	4	5
1.1.3	E. południowa. S. zadowolający.	Tynk cienkowarstwowy. 3.Strefa cokołowa.	Uszkodzenia wyprawy tynkarskiej, graffiti.	Wyremontować uszkodzoną wyprawę.



1.1.4	E. zachodnia. S. dobry.	Tynk cienkowarstwowy.		
1.2	Elementy przytwierdzone do elewacji. S. dobry.	Instalacja oświetleniowa i odgromowa, tablice informacyjne, rury spustowe.		

Lp.	Element obiektu. Stan.	Opis.	Opis wady lub uszkodzenia, uwagi.	Zalecenia i termin ich realizacji, jeżeli inny niż 6 (dla α) lub 12 (dla β) miesięcy.
		Nr, lokalizacja wady lub uszkodzenia.		
1	2	3	4	5
1.3	Dach.			
1.3.1	Pokrycie. S. zadowolający.	<i>Papa termozgrzewalna.</i> 4. Pokrycie.	Zanieczyszczenia.	Oczyścić. Należy w okresie jesienno-wiosennym czyścić całą połać dachową oraz sprawdzać jej stan techniczny.
1.3.2	Konstrukcja dachu. S. dobry.	<i>Konstrukcja żelbetowa prefabrykowana z płyt na belkach żelbetowych. Stropodach wentylowany z termoizolacją.</i>		
1.3.3	Obróbki blacharskie. S. dobry.	<i>Obróbki blacharskie z blachy stalowej płaskiej ocynkowanej.</i>		

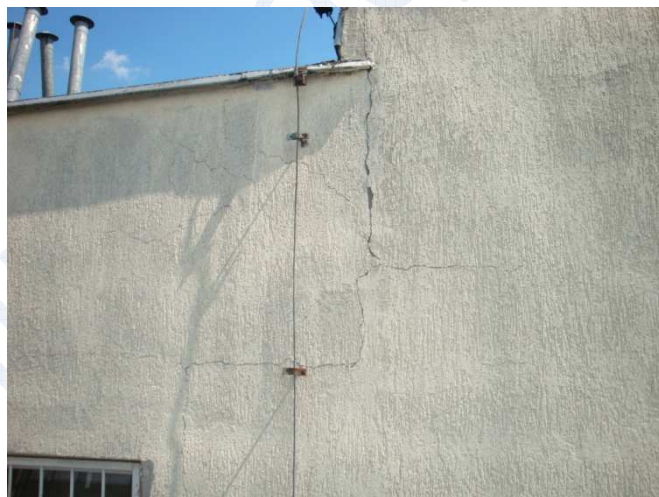


Lp.	Element obiektu. Stan.	Opis.	Opis wady lub uszkodzenia, uwagi.	Zalecenia i termin ich realizacji, jeżeli inny niż 6 (dla α) lub 12 (dla β) miesięcy.
		Nr, lokalizacja wady lub uszkodzenia.		
1	2	3	4	5
1.3.4	Rynny i rury spustowe. S. zadowolający.	Rynny i rury spustowe z blachy stalowej płaskiej ocynkowanej i z PVC. W połaci dachowej spusty dachowe. 5.	Zaśmiecone i zarośnięte wpusty dachowe.	Oczyścić gdyż mogą zapchać się wewnętrzne rury spustowe i oczyszczeniem będą problemy.



1.3.5	Elementy zamocowane na dachach. S. dobry.	Wywietrzniki i wywietrzniki.		
-------	---	------------------------------	--	--

Lp.	Element obiektu. Stan.	Opis.		Opis wady lub uszkodzenia, uwagi.	Zalecenia i termin ich realizacji, jeżeli inny niż 6 (dla α) lub 12 (dla β) miesięcy.
		Nr, lokalizacja wady lub uszkodzenia.			
1	2	3		4	5
1.3.6	Kominy i nadbudówka. S. zadowolający.	<i>Kominy z czapami betonowymi otynkowane tynkiem cienkowarstwowym.</i>			
		5. Nadbudówka.		Rysy i uszkodzenia wyprawy tynkarskiej.	Naprawić uszkodzony tynk.



1.4	Stolarka. S. dobry.	Z PVC.			Okresowe prace konserwacyjne.
1.5	Drzwi. S. dobry.	<i>Stalowe, drewniane oraz aluminiowe.</i>			Okresowe prace konserwacyjne.
2.	Widoczne elementy konstrukcyjne (poza ścianami).				
2.1	Konstrukcja żelbetowa.				
2.1.1	Podciągi. S. dobry.	<i>Monolityczne oraz prefabrykowane.</i>			
2.1.2	Stropy. S. dobry.	<i>Stropy prefabrykowane żelbetowe i żelbetowe monolityczne.</i>			

Lp.	Element obiektu. Stan.	Opis.	Opis wady lub uszkodzenia, uwagi.	Zalecenia i termin ich realizacji, jeżeli inny niż 6 (dla α) lub 12 (dla β) miesięcy.
		Nr, lokalizacja wady lub uszkodzenia.		
1	2	3	4	5
2.1.3	Stropodach. S. dobry.	Żelbetowy prefabrykowany wentylowany.		
2.1.4	Balkony. S. zadowalający.	Płyty żelbetowe otynkowane z barierkami stalowymi ochronnymi. 6.Balkony.	Uszkodzenia konstrukcji żelbetowej płyt oraz wyprawy tynkarskiej i powłok malarskich.	Do remontu 40% balkonów. Odspojone fragmenty konstrukcji żelbetowej odkuć i zabezpieczyć przed dalszą degradacją. Do czasu wykonania robót zabezpieczających wygrodzić teren przed dostępem osób postronnych.



2.1.5	Schody. S. dobry.	Żelbetowe w wykładzinie z lastryko oraz ceramicznych płytek gresowych.		
-------	------------------------------------	--	--	--

Lp.	Element obiektu. Stan.	Opis.		Opis wady lub uszkodzenia, uwagi.	Zalecenia i termin ich realizacji, jeżeli inny niż 6 (dla α) lub 12 (dla β) miesięcy.
		Nr, lokalizacja wady lub uszkodzenia.			
1	2	3		4	5
3.	Ściany.				
3.1	Ściany zewnętrzne. S. dobry.	Prefabrykowane warstwowe oraz żelbetowe monolityczne.			
3.2	Ściany wewnętrzne. S. dobry.	Prefabrykowane oraz murowane z cegły pełnej białej silikatowej.			
4.	Posadzki.				
4.1	Posadzki – klatka schodowa. S. dobry.	W wykładzinach z lastriko oraz płytek ceramicznych gresowych.			
4.2	Posadzki – pomieszczenia piwniczne. S. zadowolający.	Betonowe.			
5.	Sufity. S. dobry.	Tynkowane tynkiem cementowo – wapiennym, malowane farbą emulsyjną.			
6.	Stolarka wewnętrzna. S. dobry.	Drzwi drewniane okleinowane, stalowe i aluminiowe.			Okresowe prace konserwacyjne.

Lp.	Element obiektu. Stan.	Opis.	Opis wady lub uszkodzenia, uwagi.	Zalecenia i termin ich realizacji, jeżeli inny niż 6 (dla α) lub 12 (dla β) miesięcy.
		Nr, lokalizacja wady lub uszkodzenia.		
1	2	3	4	5
7.	Powłoki malarskie. S. zadowalający	<i>Emulsyjne , lakierowane i olejne.</i> 7.Klatki, zsypy.	Złuszczenie powłok malarskich.	Odnówić powłoki malarskie.



8.	Tynki wewnętrzne. S. zadowalający.	<i>Cementowo-wapienne.</i>	Ubytki tynku na kłatkach i węzle zawilgocone i złuszczone tynki.	Uzupełnić ubytki.
		8.Klatki, węzeł.		



Lp.	Element obiektu. Stan.	Opis.	Opis wady lub uszkodzenia, uwagi.	Zalecenia i termin ich realizacji, jeżeli inny niż 6 (dla α) lub 12 (dla β) miesięcy.
		Nr, lokalizacja wady lub uszkodzenia.		
1	2	3	4	5
9.	Elementy instalacji obiektowych.			
9.1	Instalacja elektryczna i odgromowa. S. zadowolający.	Instalacja odgromowa.		
10.	Wnioski końcowe.	W zakresie przeprowadzonej kontroli stanu technicznego obiektu nie stwierdzono usterek uniemożliwiających jego dalszą eksploatację.		

II. Protokół okresowej kontroli stanu technicznego instalacji i urządzeń służących ochronie środowiska.

Data sporządzenia poprzedniego protokołu:	Wykonanie wymagalnych zaleceń:
Maj 2015 r.	Zalecenia niewykonane powtórzono.

Użyta skala ocen stanu elementów: **dobry, zadowalający, niedostateczny, awaryjny.**

Lp.	Instalacja lub jej część. Stan.	Opis.		Zalecenia i termin ich realizacji, jeżeli inny niż 6 (dla α) lub 12 (dla β) miesięcy.
		Nr, lokalizacja wady lub uszkodzenia.	Opis wady lub uszkodzenia, uwagi.	
1	2	3	4	5
1.	Instalacja kanalizacyjna.			
1.1	Kanalizacja sanitarna. S. zadowalający.	<i>Odprowadzenie ścieków do kanalizacji miejskiej.</i>		
1.1.1	Poziomy i trasy. S. zadowalający.	<i>Z żeliwa i PCV.</i>		
1.1.2	Piony i podejścia. S. zadowalający.	<i>Z żeliwa i PCV.</i>		
		1.Piwnice.	Wady uszczelnień, korozja rur.	Doszczelnić kielichy, przeprowadzić czyszczenie i malowanie pionów. /powtórzono/



Lp.	Instalacja lub jej część. Stan.	Opis.	Opis wady lub uszkodzenia, uwagi.	Zalecenia i termin ich realizacji, jeżeli inny niż 6 (dla α) lub 12 (dla β) miesięcy.
		Nr, lokalizacja wady lub uszkodzenia.		
1	2	3	4	5
1.1.3	Rury wywiewne. S. zadowolający.	Rury wywiewne żeliwne. Wywiewki żeliwne i stalowe wyprowadzone ponad dach. 2.Dach.	Skorodowana, uszkodzona wywiewka.	Wymienić wywiewkę. /powtórzono/.



1.2	Kanalizacja deszczowa. S. dobry.	Odprowadzenie wód z dachu wewnętrznymi rurami spustowymi; wpusty dachowe; przewody z rur PCV i żeliwa.		
1.2.1	Odwodnienia terenu. S. zadowolający.	Wpusty drogowe w chodnikach i parkingach; odprowadzenie wód do kanalizacji ogólnospławnej.		
1.2.2	Rynny i rury spustowe S. zadowolający.	Rury spustowe nad wejściami do klatek, rynny i rury spustowe na nadbudówkach dachowych; ze stali ocynkowanej i PCV.		

Lp.	Instalacja lub jej część. Stan.	Opis.		Opis wady lub uszkodzenia, uwagi.	Zalecenia i termin ich realizacji, jeżeli inny niż 6 (dla α) lub 12 (dla β) miesięcy.
		Nr, lokalizacja wady lub uszkodzenia.			
1	2	3		4	5
2.	Urządzenia do gromadzenia odpadów. S. zadowolający.	Śmietniki na odpady zmieszane przy budynku; Śmietniki na odpady segregowane na terenie osiedla.		Brak wentylacji dolnej komory zsyphu.	Wykonać – odtworzyć wentylację dolnej komory zsyphowej. /powtórzono/
		3.Dolne komory zsyphowe.			
2.1	Wewnętrzne urządzenia do usuwania odpadów stałych. S. zadowolający.	Rury zsyphowe stalowe; zsyphy dostępne na wybranych kondygnacjach.			
3.	Instalacje zaopatrzenia w wodę.				
3.1	Woda zimna. S. dobry.	Zasilana z wodociągu miejskiego.			
3.1.1	Instalacja (rury, zawory). S. zadowolający	Zawór główny w piwnicy; rurociągi z tworzyw sztucznych i stali; zawory kulowe; pompownia wody w piwnicy.			
3.2	Woda ciepła.				
3.2.1	Przygotowanie. S. zadowolający.	Przygotowanie w węźle cieplnym.			

Lp.	Instalacja lub jej część. Stan.	Opis.	Opis wady lub uszkodzenia, uwagi.	Zalecenia i termin ich realizacji, jeżeli inny niż 6 (dla α) lub 12 (dla β) miesięcy.
		Nr, lokalizacja wady lub uszkodzenia.		
1	2	3	4	5
3.2.2	Instalacja (rury, zawory). S. zadowolający.	Rurociągi ze stali i tworzyw sztucznych; zawory kulowe; instalacja cyrkulacji wody. 4.Instalacja CWU.	Brak izolacji przewodów ciepłej wody i cyrkulacji.	Zaleca się montaż izolacji termicznych na przewodach ciepłej wody i cyrkulacji. /powtórzono/.



Lp.	Instalacja lub jej część. Stan.	Opis.	Opis wady lub uszkodzenia, uwagi.	Zalecenia i termin ich realizacji, jeżeli inny niż 6 (dla α) lub 12 (dla β) miesięcy.
		Nr, lokalizacja wady lub uszkodzenia.		
1	2	3	4	5
4.	Ogrzewanie.			
4.1	Źródło – węzeł cieplny. S. zadowolający.	Zespół wymienników i rurociągów CO i CWU; rurociągi różnych przekrojów w wykonaniu stalowym i z tworzyw sztucznych Armatura różnych typów. 5.Węzeł cieplny.	Wyciek spod wodomierza ; wżery korozyjne na dopuszcie wody; armatura i kolektory starego typu.	Usunąć wycieki, wymienić ciekące i skorodowane kształtki i rury; zaplanować częściowy remont węzła. (powtórzono)



4.2	Instalacja (rury zawory grzejniki). S. zadowolający.	Rurociągi stalowe; grzejniki różnych typów głównie płytowe, żebrkowe i rury ożebrowane; zawory różnych typów.		
-----	--	---	--	--

Lp.	Instalacja lub jej część. Stan.	Opis.		Opis wady lub uszkodzenia, uwagi.	Zalecenia i termin ich realizacji, jeżeli inny niż 6 (dla α) lub 12 (dla β) miesięcy.
		Nr, lokalizacja wady lub uszkodzenia.			
1	2	3		4	5
5.	Inne.				
5.1	Instalacja hydrantowa, wewnętrzna. S. niedostateczny.	Instalacja hydrantowa „suche piony” z rur stalowych ocynkowanych.		Instalacja zdewastowana, nie spełnia aktualnych przepisów ppoż.	Dostosować instalację do aktualnych przepisów ppoż.; Stosować piony nawodnione i zawory 52. /powtórzono/.
		6.Instalacja hydrantowa.			
5.1.1	Zawory hydrantowe. S. niedostateczny.	Szafki hydrantowe w pom. zsyków.		Zawory zdekompletowane.	Jw. /powtórzono/
		7.Zawory hydrantowe.			
5.2	Elementy systemu ppoż. S. dobry.	Wywieszona „Instrukcja postępowania na wypadek pożaru”.			
6.	Wnioski końcowe.	W zakresie przeprowadzonej kontroli stanu technicznego instalacji obiektowych nie stwierdzono usterek uniemożliwiających jego dalszą eksploatację.			

III. Protokół okresowej kontroli stanu technicznego przewodów kominowych (dymowych, spalinowych i wentylacyjnych).

Data sporządzenia poprzedniego protokołu:	Wykonanie wymagalnych zaleceń:
Maj 2015 r.	Zaleceń nie wykonano.

Użyta skala ocen stanu elementów: **dobry, zadowalający, niedostateczny, awaryjny.**

Lp.	Instalacja lub jej część. Stan.	Opis.	Opis wady lub uszkodzenia, uwagi.	Zalecenia i termin ich realizacji, jeżeli inny niż 6 (dla α) lub 12 (dla β) miesięcy.
		Nr, lokalizacja wady lub uszkodzenia.		
1	2	3	4	5
1.	Wentylacja grawitacyjna. S. zadowalający.	Wentylacja grawitacyjna niektórych pomieszczeń technicznych, klatek schodowych i pom. sanitarnych; w węźle cieplnym nawiew powietrza. 1. Dolne komory zsypane. 2. Szafka gazowa	Brak wentylacji dolnej komory zsypane – śmietnika /powtórzono/. Otwór wentylacyjny w strefie zagrożenia wybuchem od szafki.	Wykonać skuteczną wentylację komory - śmietnika. Wyznaczyć strefę zagrożenia wybuchem, otwór przenieść poza tę strefę.



Lp.	Instalacja lub jej część. Stan.	Opis.	Opis wady lub uszkodzenia, uwagi.	Zalecenia i termin ich realizacji, jeżeli inny niż 6 (dla α) lub 12 (dla β) miesięcy.
		Nr, lokalizacja wady lub uszkodzenia.		
1	2	3	4	5
1.1	Przewody wentylacyjne. S. zadowolający.	Przewody murowane, wywietrzaki stalowe z nasadami.		
2.	Uwagi dodatkowe.	Skuteczność wentylacji sprawdzono anemometrem skrzydełkowym.		
3.	Wnioski końcowe.	W zakresie przeprowadzonej kontroli stanu technicznego instalacji obiektowych nie stwierdzono usterek uniemożliwiających jego dalszą eksploatację.		