

PROTOKOŁY OKRESOWEJ ROCZNEJ KONTROLI STANU TECHNICZNEGO OBIEKTU

(zg. z Art. 62 ust. 1 pkt 1 Ustawy Prawo Budowlane)

Nazwa obiektu:

BUDYNEK MIESZKALNY

(kategoria β) *

Adres:

UL. MARSYLSKA 9, WARSZAWA



Właściciel/Zarządca obiektu:

**MIĘDZYKŁADOWA SPÓŁDZIELNIA MIESZKANIOWA
ENERGETYKA
ADMINISTRACJA OSIEDLA STEGNY POŁUDNIE**

MAJ 2015

Koordynator ds. obiektów:

*Paweł
Wojciechowski*

504-181-210

Spis treści	Str.:
1. Wstęp.	3
1.1 Podstawa opracowania.	3
1.2 Zakres kontroli technicznej.	3
1.3 Objasnienia.	4
1.4 Wykonanie wymagalnych zaleceń.	4
2. Podpisy osób wykonujących kontrole.	5
I. Protokół okresowej kontroli stanu technicznego elementów budynku, budowli i instalacji narażonych na szkodliwe wpływy atmosferyczne i niszczące działania czynników występujących podczas użytkowania obiektu. (zg. z Art. 62 ust. 1 pkt 1 lit. a Ustawy Prawo Budowlane)	6
II. Protokół okresowej kontroli stanu technicznego instalacji i urządzeń służących ochronie środowiska. (zg. z Art. 62 ust. 1 pkt 1 lit. b Ustawy Prawo Budowlane)	16
III. Protokół okresowej kontroli stanu technicznego przewodów kominowych (dymowych, spalinowych i wentylacyjnych). (zg. z Art. 62 ust. 1 pkt 1 lit. c Ustawy Prawo Budowlane)	25
3. Uprawnienia Członków Zespołu Technicznego.	27

1. Wstęp.

1.1. Podstawa opracowania.

Okresowa kontrola techniczna została wykonana w oparciu o obowiązek wyrażony przepisami:

- **USTAWA PRAWO BUDOWLANE**, z dnia 7 lipca 1994 roku (tekst jednolity Dz.U. z 2006 r. nr 156, poz. 1118 ze zmianami).
- **ROZPORZĄDZENIE MINISTRA INFRASTRUKTURY** z dnia 3 lipca 2003 r. w sprawie książki obiektu budowlanego (Dz. U. Nr 120, poz. 1134)
- **ROZPORZĄDZENIE MINISTRA SPRAW WEWNĘTRZNYCH I ADMINISTRACJI** z dnia 16 sierpnia 1999 r, w sprawie warunków technicznych użytkowania budynków mieszkalnych. (Dz. U z dnia 9 września 1999r.)
- **USTAWA** z dnia 10 maja 2007 r. o zmianie ustawy – Prawo budowlane oraz niektórych innych ustaw (Dz.U. z dnia 5 czerwca 2007 r. Nr. 99, poz. 665)

Wykonawcą jest **PBI Administracja 1 Sp. z o.o.** z siedzibą ul. Kutrzeby 16/18, 05 – 082 Stare Babice koło Warszawy.

Prace na terenie obiektu wykonywane były w dniu: **27 maja 2015 r.**

Przeegląd został zakończony protokołem sporządzonym: **30 czerwca 2015 r.**

Zalecany termin kolejnej okresowej kontroli: **maj 2016 r.**

1.2. Zakres kontroli technicznej.

Zakres kontroli technicznej określają wyżej przytoczone przepisy. Przeegląd polega na sprawdzeniu:

- a) elementów budynku, budowli i instalacji narażonych na szkodliwe wpływy atmosferyczne i niszczące działania czynników występujących podczas użytkowania obiektu,
- b) instalacji i urządzeń służących ochronie środowiska,
- c) przewodów kominowych (dymowych, spalinowych i wentylacyjnych).

Elementy podlegające obowiązkowej kontroli, niewystępujące w obiekcie – nie znajdują się w zestawieniu.

Zespół techniczny dokonał oględzin obiektu oraz zapoznał się z udostępnioną dokumentacją. Na tej podstawie, w oparciu o wiedzę i doświadczenie, przeprowadzono ocenę stanu technicznego wybranych elementów, instalacji i cech obiektu.

1.3. Objasnienia.

1.3.1 Skala ocen elementów obiektu budowlanego:

Stan dobry – stan techniczny niebudzący zastrzeżeń. Mogą występować uwagi o charakterze kosmetycznym oraz mające wpływ na trwałość elementu.

Stan zadowalający – stan techniczny niewskazujący na uszkodzenia konstrukcji (instalacji) budynku. Mogą występować drobne usterki niemające wpływu na bezpieczeństwo użytkowników a także uwagi, co do kosmetyki obiektu.

Stan niedostateczny – stan techniczny gdzie występują uszkodzenia konstrukcji (instalacji) mogące mieć wpływ na bezpieczeństwo użytkowania obiektu. Wymagane jest bezzwłoczne działanie ze strony administratora obiektu.

Stan awaryjny – stan techniczny gdzie występują poważne uszkodzenia konstrukcyjne (instalacyjne) stwarzające zagrożenia dla zdrowia lub życia przebywających w danym obiekcie. Uszkodzenia te mogą być przyczyną katastrofy budowlanej. Konieczne jest natychmiastowe działanie administratora obiektu.

1.3.2 Określenia zawarte w protokole: „z przodu”; „z tyłu”; „z prawej strony”; „z lewej strony”, dotyczą osoby stojącej twarzą do obiektu.

1. 4 Wykonanie wymagalnych zaleceń.

Jeżeli w treści protokołu określono zalecenia pokontrolne bez podania terminu ich realizacji, ustala się, że zalecenia należy wykonać do dnia rozpoczęcia kolejnego rocznego przeglądu, jednak nie później niż w ciągu 12 miesięcy, licząc od dnia zakończenia bieżącego przeglądu.

2. Podpisy osób wykonujących kontrole.

<u>Okresowej kontroli technicznej dokonali oraz protokół sporządzili:</u>		
W zakresie konstrukcyjnym:		
Imię i nazwisko:	Podpisy:	Nr uprawnień:
Jerzy Mikusek	PBI Administracja ©2015	WBP-II-K-8386/RA/107/83
W zakresie instalacyjnym:		
Imię i nazwisko:	Podpisy:	Nr uprawnień:
Marcin Zwoliński	PBI Administracja ©2015	MAZ/0093/PWOS/13

Art. 62.

(...)

4. Kontrole, o których mowa w ust. 1, powinny być dokonywane, z zastrzeżeniem ust. 5 i 6, przez osoby posiadające uprawnienia budowlane w odpowiedniej specjalności.

5. Kontrolę stanu technicznego instalacji elektrycznych, piorunochronnych i gazowych, o której mowa w ust. 1 pkt 1 lit. c oraz pkt 2, powinny przeprowadzać osoby posiadające kwalifikacje wymagane przy wykonywaniu dozoru nad eksploatacją urządzeń, instalacji oraz sieci energetycznych i gazowych.

6. Kontrolę stanu technicznego przewodów kominowych, o której mowa w ust. 1 pkt 1 lit. c, powinny przeprowadzać:

- 1) osoby posiadające kwalifikacje mistrza w rzemiośle kominarskim - w odniesieniu do przewodów dymowych oraz grawitacyjnych przewodów spalinowych i wentylacyjnych;
- 2) osoby posiadające uprawnienia budowlane odpowiedniej specjalności - w odniesieniu do przewodów kominowych, o których mowa w pkt 1, oraz do kominów przemysłowych, kominów wolno stojących oraz kominów lub przewodów kominowych, w których ciąg kominowy jest wymuszony pracą urządzeń mechanicznych.

(...)

I. Protokół okresowej kontroli stanu technicznego elementów budynku, budowli i instalacji narażonych na szkodliwe wpływy atmosferyczne i niszczące działania czynników występujących podczas użytkowania obiektu.

Okresową kontrolę wykonał:	Jerzy Mikusek
Data sporządzenia poprzedniego protokołu:	Wykonanie wymagalnych zaleceń:
04.2014r.	Nie wykonano zaleceń z poprzedniego protokołu.

Użyta skala ocen stanu elementów: **dobry, zadowalający, niedostateczny, awaryjny.**

Lp.	Element obiektu. Stan.	Opis.	Opis wady lub uszkodzenia, uwagi.	Zalecenia i termin ich realizacji, jeżeli inny niż 6 (dla α) lub 12 (dla β) miesięcy.
		Nr, lokalizacja wady lub uszkodzenia.		
1	2	3	4	5
1.	Elementy zewnętrzne.			
1.1	Elewacje.			
1.1.1	E. północna. S. zadowalający.	<i>Tynk cienkowarstwowy.</i> 1.Strefa cokołowa elewacji.	Porosty na opasce.	Usunąć porosty i ewentualne uszkodzenia opaski.



1.1.2	E. wschodnia. S. zadowalający.	<i>Tynk cienkowarstwowy.</i> 2.Przybudówki oraz miejscowo elewacja frontowa budynku.	Uszkodzenia wypraw tynkarskich oraz opaski.	Wyremontować uszkodzone fragmenty wyprawy tynkarskiej oraz opaski przy elewacji.
-------	---	---	---	--

Lp.	Element obiektu. Stan.	Opis.	Opis wady lub uszkodzenia, uwagi.	Zalecenia i termin ich realizacji, jeżeli inny niż 6 (dla α) lub 12 (dla β) miesięcy.
		Nr, lokalizacja wady lub uszkodzenia.		
1	2	3	4	5



1.1.3	E. południowa . S. zadowolający.	Tynk cienkowarstwowy. 3.Strefa cokołowa.	Uszkodzenia wyprawy tynkarskiej.	Wyremontować uszkodzoną wyprawę tynkarską.
-------	--	---	----------------------------------	--



Lp.	Element obiektu. Stan.	Opis.	Opis wady lub uszkodzenia, uwagi.	Zalecenia i termin ich realizacji, jeżeli inny niż 6 (dla α) lub 12 (dla β) miesięcy.
		Nr, lokalizacja wady lub uszkodzenia.		
1	2	3	4	5
1.1.4	E. zachodnia. S. zadowolający.	Tynk cienkowarstwowy. 4. Strefa cokołowa.	Uszkodzenia wyprawy tynkarskiej oraz opaski.	Wyremontować uszkodzoną wyprawę tynkarską i opaskę.



1.2	Elementy przytwierdzone do elewacji. S. dobry.	Instalacja oświetleniowa i odgromowa, barierki ochronne, tablice informacyjne, rury spustowe.		
1.3	Dach.			
1.3.1	Pokrycie. S. zadowolający.	Papa termozgrzewalna. 5. Lokalnie w połaci dachowej.	Zastoiny wód opadowych.	Poprawić spadki pokrycia w miejscu zastoin wód opadowych. Należy w okresie jesienno-wiosennym czyścić całą połac dachową oraz sprawdzać jej stan techniczny.

Lp.	Element obiektu. Stan.	Opis.	Opis wady lub uszkodzenia, uwagi.	Zalecenia i termin ich realizacji, jeżeli inny niż 6 (dla α) lub 12 (dla β) miesięcy.
		Nr, lokalizacja wady lub uszkodzenia.		
1	2	3	4	5



1.3.2	Konstrukcja dachu. S. dobry.	<i>Konstrukcja żelbetowa prefabrykowana z płyt na belkach żelbetowych. Stropodach wentylowany z termoizolacją.</i>		
1.3.3	Obróbki blacharskie. S. zadowolający.	<i>Obróbki blacharskie z blachy stalowej płaskiej ocynkowanej.</i> 6. Obróbki ogniomurów w połaci dachowej i pasów nadrynnowych.	Ogniska korozji.	Wyremontować uszkodzone powłoki antykorozyjne.



Lp.	Element obiektu. Stan.	Opis.	Opis wady lub uszkodzenia, uwagi.	Zalecenia i termin ich realizacji, jeżeli inny niż 6 (dla α) lub 12 (dla β) miesięcy.
		Nr, lokalizacja wady lub uszkodzenia.		
1	2	3	4	5
1.3.4	Rynny i rury spustowe. S. dobry.	Rynny i rury spustowe z blachy stalowej płaskiej ocynkowanej i z PVC. W połąci dachowej spusty dachowe.	Należy w okresie jesienno-wiosennym czyścić cały system rynnowy oraz sprawdzać jego drożność i stan techniczny.	
1.3.5	Elementy zamocowane na dachach. S. dobry.	Wywietrzniki i wywietrzaki.		
1.3.6	Kominy i nadbudówka . S. zadowalający.	Kominy z czapami betonowymi otynkowane tynkiem cienkowarstwowym.		
		7. Nadbudówka.	Uszkodzenia wyprawy tynkarskiej.	Do remontu.



1.4	Stolarka. S. dobry.	Z PVC.	Okresowe prace konserwacyjne.	
-----	-------------------------------	--------	-------------------------------	--

Lp.	Element obiektu. <i>Stan.</i>	<i>Opis.</i>		Zalecenia i termin ich realizacji, jeżeli inny niż 6 (dla α) lub 12 (dla β) miesięcy.
		Nr, lokalizacja wady lub uszkodzenia.	Opis wady lub uszkodzenia, uwagi.	
1	2	3	4	5
1.5	Drzwi. S. zadowolający.	<i>Stalowe.</i> 8. Pomieszczenia stacji Trafo.	Korozyja skrzydeł drzwiowych oraz uszkodzenia powłok malarskich.	Okresowe prace konserwacyjne.



2.	Widoczne elementy konstrukcyjne (poza ścianami).			
2.1	Konstrukcja żelbetowa.			
2.1.1	Podciągi. S. dobry.	<i>Monolityczne oraz prefabrykowane.</i>		
2.1.2	Stropy. S. dobry.	<i>Stropy prefabrykowane żelbetowe i żelbetowe monolityczne.</i>		
2.1.3	Stropodach. S. dobry.	<i>Żelbetowy prefabrykowany wentylowany.</i>		

Lp.	Element obiektu. Stan.	Opis.	Opis wady lub uszkodzenia, uwagi.	Zalecenia i termin ich realizacji, jeżeli inny niż 6 (dla α) lub 12 (dla β) miesięcy.
		Nr, lokalizacja wady lub uszkodzenia.		
1	2	3	4	5
2.1.4	Balkony. S. zadowolający.	<i>Płyty żelbetowe otynkowane z barierkami stalowymi ochronnymi.</i> 9. Lokalnie na całym obiekcie.	Uszkodzenia konstrukcji żelbetowej płyt oraz wyprawy tynkarskiej i powłok malarskich.	Do remontu 20% balkonów. Odspojone fragmenty konstrukcji żelbetowej odkuć i zabezpieczyć przed dalszą degradacją. Do czasu wykonania robót zabezpieczających wygrodzić teren przed dostępem osób postronnych.



Lp.	Element obiektu. Stan.	Opis.	Opis wady lub uszkodzenia, uwagi.	Zalecenia i termin ich realizacji, jeżeli inny niż 6 (dla α) lub 12 (dla β) miesięcy.
		Nr, lokalizacja wady lub uszkodzenia.		
1	2	3	4	5
2.1.5	Schody. S. zadowolający.	<p>Żelbetowe w wykładzinie z lastryko oraz ceramicznych płytek gresowych.</p> <p>10. Poziom parteru, wejście do węzła co.</p>	Uszkodzenia stopni.	Prace konserwacyjne.



3.	Ściany.			
3.1	Ściany zewnętrzne. S. dobry.	Prefabrykowane warstwowe oraz żelbetowe monolityczne.		
3.2	Ściany wewnętrzne. S. dobry.	Prefabrykowane oraz murowane z cegły pełnej białej silikatowej.		

Lp.	Element obiektu. Stan.	Opis.	Opis wady lub uszkodzenia, uwagi.	Zalecenia i termin ich realizacji, jeżeli inny niż 6 (dla α) lub 12 (dla β) miesięcy.
		Nr, lokalizacja wady lub uszkodzenia.		
1	2	3	4	5
4.	Posadzki.			
4.1	Posadzki – klatka schodowa oraz wejścia do budynku. S. zadowolający.	<i>W wykładzinach z lastryko.</i> 11. Wejścia do budynku.	Uszkodzenia nawierzchni z lastryko.	Do remontu.



4.2	Posadzki – pomieszczenia piwniczne . S. zadowolający.	<i>Betonowe.</i> 12. Wszystkie pomieszczenia piwniczne.	Uszkodzenia nawierzchni oraz nierówności.	Do generalnego remontu.
------------	--	--	---	-------------------------



Lp.	Element obiektu. <i>Stan.</i>	Opis.	Opis wady lub uszkodzenia, uwagi.	Zalecenia i termin ich realizacji, jeżeli inny niż 6 (dla α) lub 12 (dla β) miesięcy.
		Nr, lokalizacja wady lub uszkodzenia.		
1	2	3	4	5
5.	Sufity. S. dobry.	Tynkowane tynkiem cementowo – wapiennym, malowane farbą emulsyjną.		
6.	Stolarka wewnętrzna. S. dobry.	Drzwi drewniane okleinowane, stalowe i aluminiowe.	Okresowe prace konserwacyjne.	
7.	Powłoki malarskie. S. dobry.	Emulsyjne, lakierowane i olejne.	Okresowe prace renowacyjne uszkodzonych oraz zabrudzonych powłok malarskich.	
8.	Tynki wewnętrzne. S. dobry.	Cementowo-wapienne.		
9.	Elementy instalacji obiektowych.			
9.1	Instalacja elektryczna i odgromowa. S. zadowolający.	Instalacja odgromowa. 13. Połąc dachowa.	Ogniska korozji elementów łącznych oraz konstrukcji wsporczej.	Wyremontować uszkodzone powłoki antykorozyjne oraz zabezpieczyć smarem technicznym.



10.	Wnioski końcowe.	W zakresie przeprowadzonej kontroli stanu technicznego obiektu nie stwierdzono usterek uniemożliwiających jego dalszą eksploatację. Obiekt wymaga wielu prac konserwacyjno-remontowych.		
-----	------------------	---	--	--

II. Protokół okresowej kontroli stanu technicznego instalacji i urządzeń służących ochronie środowiska.

Okresową kontrolę wykonał:	Marcin Zwoliński
Data sporządzenia poprzedniego protokołu:	Wykonanie wymagalnych zaleceń:
Kwiecień 2014	Zalecenia niewykonane powtórzono.

Użyta skala ocen stanu elementów: **dobry, zadowalający, niedostateczny, awaryjny.**

Lp.	Instalacja lub jej część. Stan.	Opis.	Opis wady lub uszkodzenia, uwagi.	Zalecenia i termin ich realizacji, jeżeli inny niż 6 (dla α) lub 12 (dla β) miesięcy.
		Nr, lokalizacja wady lub uszkodzenia.		
1	2	3	4	5
1.	Instalacja kanalizacyjna.			
1.1	Kanalizacja sanitarna. S. zadowalający.	<i>Odprowadzenie ścieków do kanalizacji miejskiej.</i>		
1.1.1	Poziomy i trasy. S. zadowalający.	<i>Z żeliwa i PCV.</i>		
1.1.2	Piony i podejścia. S. niedostateczny.	<i>Z żeliwa i PCV.</i>		
		1. Piwnice	Wady uszczelnień, korozja rur /powtórzono/.	Doszczelnić kielichy, przeprowadzić czyszczenie i malowanie pionów.
		2. Piwnice, węzeł cieplny	Pęknięte rury i kształtki pionów.	Wymienić odcinki pionów.



Lp.	Instalacja lub jej część. Stan.	Opis.	Opis wady lub uszkodzenia, uwagi.	Zalecenia i termin ich realizacji, jeżeli inny niż 6 (dla α) lub 12 (dla β) miesięcy.
		Nr, lokalizacja wady lub uszkodzenia.		
1	2	3	4	5



1.1.3	Rury wywiewne. S. zadowolający .	Wywiewki żeliwne i stalowe.		
1.2	Kanalizacja deszczowa. S. zadowolający .	<p>Odprowadzenie wód z dachu wewnętrznymi rurami spustowymi; wpusty dachowe; przewody z rur azbestowo-cementowych PCV i żeliwa.</p> <p>3. Wejście na piętro techniczne 4. Kl. II. p X</p>	<p>Wada uszczelnienia</p> <p>Rozsadzony wpust</p>	<p>Poprawić uszczelnienie</p> <p>Wymienić wpust wraz z odcinkiem pionu</p>

Lp.	Instalacja lub jej część. Stan.	Opis.	Opis wady lub uszkodzenia, uwagi.	Zalecenia i termin ich realizacji, jeżeli inny niż 6 (dla α) lub 12 (dla β) miesięcy.
		Nr, lokalizacja wady lub uszkodzenia.		
1	2	3	4	5



1.2.1	Odwodnienia terenu S. zadowolający.	<i>Wpusty drogowe w chodnikach i parkingach; odprowadzenie wód do kanalizacji ogólnospławnej.</i>		
1.2.2	Rynny i rury spustowe S. dobry.	<i>Rury spustowe nad wejściami do klatek, rynny i rury spustowe na nadbudówkach dachowych; ze stali ocynkowanej i PCV.</i>		
2.	Urządzenia do gromadzenia odpadów. S. zadowolający.	<i>Śmietniki na odpady zmieszane przy budynku; Śmietniki na odpady segregowane na terenie osiedla</i>		
		5. Śmietniki.	Brak wentylacji śmietników.	Wykonać wentylację śmietników. /powtórzono/
2.1	Wewnętrzne urządzenia do usuwania odpadów stałych . Wyłączone z eksploatacji.			



Lp.	Instalacja lub jej część. Stan.	Opis.	Opis wady lub uszkodzenia, uwagi.	Zalecenia i termin ich realizacji, jeżeli inny niż 6 (dla α) lub 12 (dla β) miesięcy.
		Nr, lokalizacja wady lub uszkodzenia.		
1	2	3	4	5
3.	Instalacje zaopatrzenia w wodę.			
3.1	Woda zimna. S. dobry.	<i>Zasilana z wodociągu miejskiego.</i>		
3.1.1	Instalacja (rury, zawory). S. zadowolający.	<i>Zawór główny w piwnicy; rurociągi z tworzyw sztucznych i stali; zawory kulowe; pompownia wody w piwnicy.</i>		
3.2	Woda ciepła.			
3.2.1	Przygotowanie. S. zadowolający.	<i>Przygotowanie w węźle ciepłym.</i>		

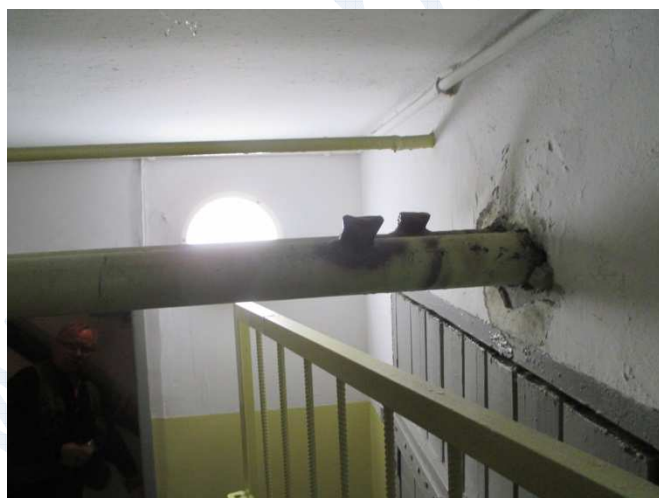
Lp.	Instalacja lub jej część. Stan.	Opis.	Opis wady lub uszkodzenia, uwagi.	Zalecenia i termin ich realizacji, jeżeli inny niż 6 (dla α) lub 12 (dla β) miesięcy.
		Nr, lokalizacja wady lub uszkodzenia.		
1	2	3	4	5
3.2.2	Instalacja (rury, zawory). S. zadowolający.	<i>Rurociągi ze stali i tworzyw sztucznych; zawory kulowe; instalacja cyrkulacji wody.</i>		
		6. Instalacja CWU	a. Brak izolacji przewodów ciepłej wody i cyrkulacji /powtórzone/. b. Część zaworów niesprawna, z przeciekami	Zaleca się montaż izolacji termicznych na przewodach ciepłej wody i cyrkulacji Wymienić niesprawne i ciekące zawory.



Lp.	Instalacja lub jej część. Stan.	Opis.	Opis wady lub uszkodzenia, uwagi.	Zalecenia i termin ich realizacji, jeżeli inny niż 6 (dla α) lub 12 (dla β) miesięcy.
		Nr, lokalizacja wady lub uszkodzenia.		
1	2	3	4	5
4.	Ogrzewanie.			
4.1	Źródło – węzeł cieplny. S. niedostateczny.	Zespół wymienników i rurociągów CO i CWU; rurociągi różnych przekrojów w wykonaniu stalowym i z tworzyw sztucznych Armatura różnych typów.		
		7. Węzeł cieplny	Ślady po przeciekach na kołnierzach i kolektorach oraz zaworach; armatura starego typu.	Wymienić zawory, odczyścić kołnierze, wymienić uszczelki; zaplanować częściową modernizację węzła.



Lp.	Instalacja lub jej część. Stan.	Opis.	Opis wady lub uszkodzenia, uwagi.	Zalecenia i termin ich realizacji, jeżeli inny niż 6 (dla α) lub 12 (dla β) miesięcy.
		Nr, lokalizacja wady lub uszkodzenia.		
1	2	3	4	5
				
4.2	Instalacja (rury zawory grzejniki). S. zadowolający.	Rurociągi stalowe; grzejniki różnych typów główne, żebrowe i rury ożebrowane; zawory różnych typów.		
		8. Piwnice 9. Wejście do piwnicy kl. II	Ślady korozji na rurach i kształtkach, braki w izolacji przewodów. Niezabezpieczone ślady po pracach spawalniczych.	Odczyścić, pomalować, zaizolować. Odczyścić, pomalować, zaizolować.



Lp.	Instalacja lub jej część. Stan.	Opis.	Opis wady lub uszkodzenia, uwagi.	Zalecenia i termin ich realizacji, jeżeli inny niż 6 (dla α) lub 12 (dla β) miesięcy.
		Nr, lokalizacja wady lub uszkodzenia.		
1	2	3	4	5
5.	Inne.			
5.1	Instalacja hydrantowa, wewnętrzna. S. niedostateczny.	Instalacja hydrantowa „suche piony” z rur stalowych ocynkowanych. 10. Instalacja hydrantowa.	Instalacja zdewastowana, nie spełnia aktualnych przepisów ppoż.	Dostosować instalację do aktualnych przepisów ppoż.; Stosować piony nawodnione i zawory 52. /powtórzone/
5.1.1	Zawory hydrantowe. S. niedostateczny.	Szafki hydrantowe w pom. zsyków. 11. Zawory hydrantowe.	Zawory zdekompletowane.	Jw. /powtórzone/
5.2	Elementy systemu ppoż. S. zadowalający.	Wywieszona „Instrukcja postępowania na wypadek pożaru”. 12. Klatka II	Brak „Instrukcji ... ” /powtórzone/.	Uzupełnić brak.

Lp.	Instalacja lub jej część. Stan.	Opis.	Opis wady lub uszkodzenia, uwagi.	Zalecenia i termin ich realizacji, jeżeli inny niż 6 (dla α) lub 12 (dla β) miesięcy.
		Nr, lokalizacja wady lub uszkodzenia.		
1	2	3	4	5
6.	Uwagi dodatkowe.	Widoczne zastoiska wody na dachu – podczas najbliższego remontu dachu nadać właściwe spadki w kierunku wpustów dachowych.		



7.	Wnioski końcowe.	W zakresie przeprowadzonej kontroli stanu technicznego instalacji obiektowych nie stwierdzono usterek uniemożliwiających jego dalszą eksploatację.		
----	------------------	--	--	--

III. Protokół okresowej kontroli stanu technicznego przewodów kominowych (dymowych, spalinowych i wentylacyjnych).

Okresową kontrolę wykonał:	Marcin Zwoliński
Data sporządzenia poprzedniego protokołu:	Wykonanie wymagalnych zaleceń:
Kwiecień 2014 r.	Zalecenia niewykonane powtórzono.

Użyta skala ocen stanu elementów: **dobry, zadowalający, niedostateczny, awaryjny.**

Lp.	Instalacja lub jej część. Stan.	Opis.	Opis wady lub uszkodzenia, uwagi.	Zalecenia i termin ich realizacji, jeżeli inny niż 6 (dla α) lub 12 (dla β) miesięcy.
		Nr, lokalizacja wady lub uszkodzenia.		
1	2	3	4	5
1.	Wentylacja grawitacyjna. S. zadowalający.	<p><i>Wentylacja grawitacyjna niektórych pomieszczeń technicznych, klatek schodowych i pom. sanitarnych; w węźle cieplnym nawiew powietrza.</i></p> <p>1. Śmietniki.</p> <p>2. Szafka gazowa</p>	<p>Brak wentylacji śmietnika.</p> <p>Otwór wentylacyjny w strefie zagrożenia wybuchem od szafki.</p>	<p>Wykonać skuteczną wentylację śmietnika. /powtórzono/ Wyznaczyć strefę zagrożenia wybuchem, otwór przenieść poza tę strefę.</p>



Lp.	Instalacja lub jej część. Stan.	Opis.	Opis wady lub uszkodzenia, uwagi.	Zalecenia i termin ich realizacji, jeżeli inny niż 6 (dla α) lub 12 (dla β) miesięcy.
		Nr, lokalizacja wady lub uszkodzenia.		
1	2	3	4	5
1.1	Przewody wentylacyjne. S. zadowolający.	Przewody murowane, wywietrzaki stalowe z nasadami. 3.	Ślady korozji na wywietrzakach i rurach stalowych.	Oczyszczyć i pomalować . /powtórzono/



2.	Uwagi dodatkowe.	Skuteczność wentylacji sprawdzono anemometrem skrzydełkowym.
3.	Wnioski końcowe.	W zakresie przeprowadzonej kontroli stanu technicznego instalacji obiektowych nie stwierdzono usterek uniemożliwiających jego dalszą eksploatację.