

# PW-2020/04/41

## PROTOKOŁY OKRESOWEJ ROZNEJ KONTROLI STANU TECHNICZNEGO OBIEKTU

(zg. z Art. 62 ust. 1 pkt 1 Ustawy Prawo Budowlane)

Nazwa obiektu:

**BUDYNEK MIESZKALNY**

(kategoria β) \*

Adres:

**UL. MALTAŃSKA 4, WARSZAWA**



Właściciel/Zarządca obiektu:

**MIĘDZYKŁADOWA SPÓŁDZIELNIA MIESZKANIOWA  
ENERGETYKA ADMINISTRACJA OSIEDLA STEGNY POŁUDNIE**

**KWIECIEŃ 2020**

**Koordynator ds. obiektów:**

*Paweł  
Wojciechowski*

**504-181-210**

<b>Spis treści</b>	<b>Str.:</b>
1.	
1.1 Dane identyfikacyjne obiektu.	1
1.2 Zakres kontroli technicznej.	2
1.3 Objasnienia.	3
2. Podpisy osób wykonujacych kontrole.	3
I. Protokół okresowej kontroli stanu technicznego elementów budynku, budowli i instalacji narażonych na szkodliwe wpływy atmosferyczne i niszczące działania czynników występujących podczas użytkowania obiektu. (zg. z Art. 62 ust. 1 pkt 1 lit. a Ustawy Prawo Budowlane)	4
II. Protokół okresowej kontroli stanu technicznego instalacji i urządzeń służących ochronie środowiska. (zg. z Art. 62 ust. 1 pkt 1 lit. b Ustawy Prawo Budowlane)	10
III. Protokół okresowej kontroli stanu technicznego przewodów kominowych (dymowych, spalinowych i wentylacyjnych). (zg. z Art. 62 ust. 1 pkt 1 lit. c Ustawy Prawo Budowlane)	15
3. Uprawnienia Członków Zespołu Technicznego.	16

Prace na terenie obiektu wykonywane były w dniu:

**14 kwietnia 2020 r.**

Przeгляд został zakończony protokołem sporządzonym:

**24 kwietnia 2020 r.**

Zalecany termin kolejnej okresowej kontroli rocznej:

**kwiecień 2021 r.**

## **1.2 Zakres kontroli technicznej.**

Zakres kontroli technicznej określają wyżej przytoczone przepisy. Przeгляд polega na sprawdzeniu:

- elementów budynku, budowli i instalacji narażonych na szkodliwe wpływy atmosferyczne i niszczące działania czynników występujących podczas użytkowania obiektu,
- instalacji i urządzeń służących ochronie środowiska,
- przewodów kominowych (dymowych, spalinowych i wentylacyjnych).

Elementy podlegające obowiązkowej kontroli, niewystępujące w obiekcie – nie znajdują się w zestawieniu

### 1.3. Objasnienia.

#### Skala ocen elementów obiektu budowlanego:

**Stan dobry** – stan techniczny niebudzący zastrzeżeń. Mogą występować uwagi o charakterze kosmetycznym oraz mające wpływ na trwałość elementu.

**Stan zadowolający** – stan techniczny niewskazujący na uszkodzenia konstrukcji (instalacji) budynku. Mogą występować drobne usterki niemające wpływu na bezpieczeństwo użytkowników a także uwagi, co do kosmetyki obiektu.

**Stan niedostateczny** – stan techniczny gdzie występują uszkodzenia konstrukcji (instalacji) mogące mieć wpływ na bezpieczeństwo użytkownika obiektu. Wymagane jest bezzwłoczne działanie ze strony administratora obiektu.

**Stan awaryjny** – stan techniczny gdzie występują poważne uszkodzenia konstrukcyjne (instalacyjne) stwarzające zagrożenia dla zdrowia lub życia przebywających w danym obiekcie. Uszkodzenia te mogą być przyczyną katastrofy budowlanej. Konieczne jest natychmiastowe działanie administratora obiektu.

#### Skala ocen elementów obiektu budowlanego:

Określenia zawarte w protokole: „z przodu”; „z tyłu”; „z prawej strony”; „z lewej strony”, dotyczą osoby stojącej twarzą do obiektu.

#### Wykonanie wymagalnych zaleceń.

Jeżeli w treści protokołu określono zalecenia pokontrolne bez podania terminu ich realizacji, ustala się, że zalecenia należy wykonać do dnia rozpoczęcia kolejnego rocznego przeglądu, jednak nie później niż w ciągu 12 miesięcy, licząc od dnia zakończenia bieżącego przeglądu.

#### Podstawa prawna:

Okresowa kontrola techniczna została wykonana w oparciu o obowiązek wyrażony przepisami:

- **USTAWA PRAWO BUDOWLANE**, z dnia 7 lipca 1994 roku Dz.U. z 2017 r. poz. 1332)
- **ROZPORZĄDZENIE MINISTRA INFRASTRUKTURY** z dnia 3 lipca 2003 r. w sprawie książki obiektu budowlanego (Dz. U. Nr 120, poz. 1134)
- **ROZPORZĄDZENIE MINISTRA SPRAW WEWNĘTRZNYCH I ADMINISTRACJI** z dnia 16 sierpnia 1999 r, w sprawie warunków technicznych użytkowania budynków mieszkalnych. (Dz. U z dnia 9 września 1999r.)
- **USTAWA** z dnia 20 lutego 2015 r. o zmianie ustawy – Prawo budowlane oraz niektórych innych ustaw (Dz.U. z 2015 r. poz. 443)

### 2. Podpisy osób wykonujących kontrole.

#### W zakresie konstrukcyjnym:

Janusz Płoński

#### W zakresie instalacyjnym:

Marek Remplewicz

## I. Protokół okresowej kontroli stanu technicznego elementów budynku, budowli i instalacji narażonych na szkodliwe wpływy atmosferyczne i niszczące działania czynników występujących podczas użytkowania obiektu.

<b>Data sporządzenia poprzedniego protokołu:</b>	<b>Wykonanie wymagalnych zaleceń:</b>
Kwiecień 2019 r.	Częściowo wykonano, pozostałe do wykonania.

Użyta skala ocen stanu elementów: **dobry, zadowalający, niedostateczny, awaryjny.**

Lp.	Element obiektu. <b>Stan.</b>	Opis.	Opis wady lub uszkodzenia, uwagi.	Zalecenia i termin ich realizacji, jeżeli inny niż 6 (dla $\alpha$ ) lub 12 (dla $\beta$ ) miesięcy.
		Nr, lokalizacja wady lub uszkodzenia.		
1	2	3	4	5
<b>1.</b>	<b>Elementy zewnętrzne.</b>			
<b>1.1</b>	<b>Elewacje.</b>			
<b>1.1.1</b>	<b>Elewacje.</b> <b>S. zadowalający</b>	<i>Tynk cienkowarstwowy.</i>		
		1.	Graffiti, uszkodzenia tynku.	Odnowić powłoki malarskie, naprawić uszkodzenia tynku.



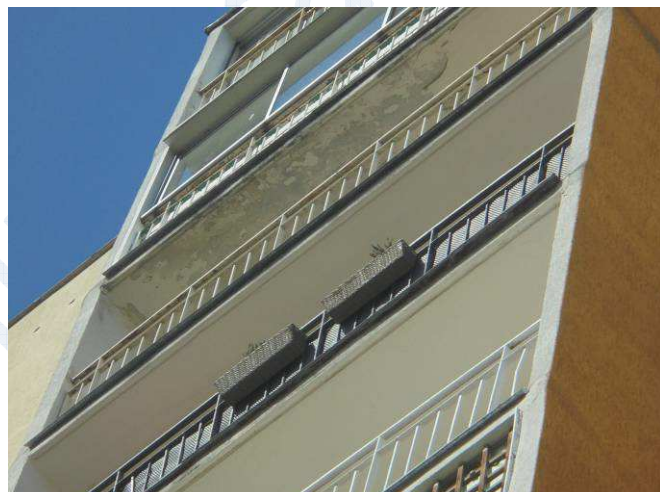
Lp.	Element obiektu. <b>Stan.</b>	Opis.	Opis wady lub uszkodzenia, uwagi.	Zalecenia i termin ich realizacji, jeżeli inny niż 6 (dla $\alpha$ ) lub 12 (dla $\beta$ ) miesięcy.
		Nr, lokalizacja wady lub uszkodzenia.		
1	2	3	4	5



1.2	Elementy przytwierdzone do elewacji. <b>S. dobry.</b>	Instalacja oświetleniowa i odgromowa, barierki ochronne, tablice informacyjne.		
1.3	Dach.			
1.3.1	Pokrycie. <b>S. dobry.</b>	Papa termozgrzewalna.		
1.3.2	Konstrukcja dachu. <b>S. dobry.</b>	Konstrukcja żelbetowa prefabrykowana z płyt na belkach żelbetowych. Stropodach wentylowany z termoizolacją.		
1.3.3	Obróbki blacharskie. <b>S. zadowalający.</b>	Obróbki blacharskie z blachy stalowej płaskiej ocynkowanej.		
1.3.4	Rynny i rury spustowe. <b>S. dobry.</b>	Rynny i rury spustowe z nadbudówką. W postaci dachowej spusty dachowe.		
1.3.5	Elementy zamocowane na dachach. <b>S. dobry.</b>	Wywietrzniki i instalacja odgromowa.		

Lp.	Element obiektu. <b>Stan.</b>	Opis.	Opis wady lub uszkodzenia, uwagi.	Zalecenia i termin ich realizacji, jeżeli inny niż 6 (dla $\alpha$ ) lub 12 (dla $\beta$ ) miesięcy.
		Nr, lokalizacja wady lub uszkodzenia.		
1	2	3	4	5
1.3.6	Nadbudówka. <b>S. zadowolający.</b>	<i>Kominy z czapami betonowymi otynkowane tynkiem cienkowarstwowym.</i>		
1.3.7	Wyjście na dach. <b>S. zadowolający.</b>	<i>Krata, okno.</i>		
1.4	Stolarka. <b>S. dobry.</b>	<i>Z PVC.</i>		
1.5	Drzwi. <b>S. dobry.</b>	<i>Stalowe, drewniane i aluminiowe.</i>		
2.	<b>Widoczne elementy konstrukcyjne (poza ścianami).</b>			
2.1	<b>Konstrukcja żelbetowa.</b>			
2.1.1	Podciągi. <b>S. dobry.</b>	<i>Monolityczne oraz prefabrykowane.</i>		
2.1.2	Stropy. <b>S. dobry.</b>	<i>Stropy prefabrykowane żelbetowe i żelbetowe monolityczne.</i>		
2.1.3	Stropodach. <b>S. dobry.</b>	<i>Żelbetowy prefabrykowany wentylowany.</i>		

Lp.	Element obiektu. <b>Stan.</b>	Opis.	Opis wady lub uszkodzenia, uwagi.	Zalecenia i termin ich realizacji, jeżeli inny niż 6 (dla $\alpha$ ) lub 12 (dla $\beta$ ) miesięcy.
		Nr, lokalizacja wady lub uszkodzenia.		
1	2	3	4	5
2.1.4	Loggie <b>S. zadowolający.</b>	<i>Płyty żelbetowe otynkowane z barierkami stalowymi ochronnymi.</i>  2. Loggie.	Uszkodzenia konstrukcji żelbetowej płyt oraz wyprawy tynkarskiej i powłok malarskich. Skorodowane poręcze.	Przewidziano remont loggii.



2.1.5	Schody. <b>S. zadowolający.</b>	<i>Żelbetowe, w wykładzinie z lastryko.</i>		
3.	Ściany.			
3.1	Ściany zewnętrzne. <b>S. dobry.</b>	<i>Prefabrykowane warstwowe oraz żelbetowe monolityczne.</i>		
3.2	Ściany wewnętrzne. <b>S. dobry.</b>	<i>Prefabrykowane oraz murowane z cegły pełnej białej silikatowej.</i>		
3.3	Ściany pomieszczenia zsyłu w piwnicy. <b>S. zadowolający.</b>	<i>Prefabrykowane oraz murowane z cegły pełnej białej silikatowej.</i>		

Lp.	Element obiektu. <b>Stan.</b>	Opis.	Opis wady lub uszkodzenia, uwagi.	Zalecenia i termin ich realizacji, jeżeli inny niż 6 (dla α) lub 12 (dla β) miesięcy.
		Nr, lokalizacja wady lub uszkodzenia.		
1	2	3	4	5
4.	Posadzki.			
4.1	Posadzki – klatka schodowa. <b>S. dobry.</b>	W wykładzinach z lastriko oraz PVC.		
4.2	Posadzki – pomieszczenia piwniczne. <b>S. zadowolający.</b>	Betonowe.		
4.3	Pomieszczenie zsypu ze szczotką <b>S. zadowolający.</b>	Posadzka z lastryka.		
5.	Sufity. <b>S. dobry.</b>	Tynkowane tynkiem cementowo – wapiennym, malowane farbą emulsyjną.		
6.	Stolarka wewnętrzna. <b>S. dobry.</b>	Drzwi drewniane okleinowane, stalowe i aluminiowe.		
7.	Powłoki malarskie. <b>S. dobry.</b>	Emulsyjne, lakierowane i olejne.		
8.	Tynki wewnętrzne. <b>S. dobry.</b>	Cementowo-wapienne.		



Lp.	Element obiektu. <b>Stan.</b>	Opis.	Opis wady lub uszkodzenia, uwagi.	Zalecenia i termin ich realizacji, jeżeli inny niż 6 (dla α) lub 12 (dla β) miesięcy.
		Nr, lokalizacja wady lub uszkodzenia.		
1	2	3	4	5
9.	<b>Węzeł ciepły.</b> <b>S. zadowolający.</b>	Ściany i sufit tynkowany, posadzka betonowa.  3. Ściany.	Stare zacieki, złuszczenia tynku i farby pod oknem.	Naprawić usterki.



10.	<b>Wnioski końcowe.</b>	<b>W zakresie przeprowadzonej kontroli stanu technicznego obiektu nie stwierdzono usterek uniemożliwiających jego dalszą eksploatację.</b>
-----	-------------------------	--

## II. Protokół okresowej kontroli stanu technicznego instalacji i urządzeń służących ochronie środowiska.

<b>Data sporządzenia poprzedniego protokołu:</b>	<b>Wykonanie wymagalnych zaleceń:</b>
Kwiecień 2019 r.	Zalecenia niewykonane powtórzono.

Użyta skala ocen stanu elementów: **dobry, zadowalający, niedostateczny, awaryjny.**

Lp.	Instalacja lub jej część. <b>Stan.</b>	Opis.	Opis wady lub uszkodzenia, uwagi.	Zalecenia i termin ich realizacji, jeżeli inny niż 6 (dla $\alpha$ ) lub 12 (dla $\beta$ ) miesięcy.
		Nr, lokalizacja wady lub uszkodzenia.		
1	2	3	4	5
1.	Instalacja kanalizacyjna.			
1.1	Kanalizacja sanitarna. <b>S. zadowalający.</b>	<i>Odprowadzenie ścieków do kanalizacji miejskiej.</i>		
1.1.1	Poziomy i trasy. <b>S. zadowalający.</b>	<i>Z żeliwa i PCV.</i>		
1.1.2	Piony i podejścia. <b>S. zadowalający.</b>	<i>Z żeliwa i PCV.</i>		
1.1.3	Rury wywiewne. <b>S. zadowalający.</b>	<i>Wywiewki żeliwne.</i>		
1.2	Kanalizacja deszczowa. <b>S. zadowalający.</b>	<i>Odprowadzenie wód z dachu wewnętrznymi rurami spustowymi; wpusty dachowe; przewody PCV i żeliwa.</i>		
1.2.1	Rynny i rury spustowe <b>S. dobry.</b>	<i>Rynny i rury spustowe na nadbudówkach dachowych; ze stali ocynkowanej.</i>		
2.	Urządzenia do gromadzenia odpadów. <b>S. zadowalający.</b>	<i>Śmietniki na odpady zmieszane w budynku; śmietniki na odpady segregowane na terenie osiedla.</i>		

Lp.	Instalacja lub jej część. <b>Stan.</b>	Opis.	Opis wady lub uszkodzenia, uwagi.	Zalecenia i termin ich realizacji, jeżeli inny niż 6 (dla $\alpha$ ) lub 12 (dla $\beta$ ) miesięcy.
		Nr, lokalizacja wady lub uszkodzenia.		
1	2	3	4	5
2.1	Wewnętrzne urządzenia do usuwania odpadów stałych. <b>S. zadowolający.</b>	Rury kamionkowe, zsypy dostępne z wybranych kondygnacji.		
3.	Instalacje zaopatrzenia w wodę.			
3.1	Woda zimna. <b>S. dobry.</b>	Zasilana z wodociągu miejskiego.		
3.1.1	Instalacja (rury, zawory). <b>S. dobry.</b>	Zawór główny w piwnicy; rurociągi z tworzyw sztucznych; zawory kulowe.		
3.1.2	Pompy / hydrofony. <b>S. dobry.</b>	Zestaw pompowy podnoszący ciśnienie w pomieszczeniu węzła. 2 pompy, kolektory ze stali nierdzewnej. Automatyka sterująca.		
3.2	Woda ciepła.			
3.2.1	Przygotowanie. <b>S. zadowolający.</b>	Przygotowanie w węźle cieplnym.		

Lp.	Instalacja lub jej część. <b>Stan.</b>	Opis.	Opis wady lub uszkodzenia, uwagi.	Zalecenia i termin ich realizacji, jeżeli inny niż 6 (dla $\alpha$ ) lub 12 (dla $\beta$ ) miesięcy.
		Nr, lokalizacja wady lub uszkodzenia.		
1	2	3	4	5
3.2.2	Instalacja (rury, zawory). <b>S. zadowolający.</b>	<i>Rurociągi ze stali i tworzyw sztucznych; zawory kulowe; instalacja cyrkulacji wody.</i>  1. Instalacja CWU.	Brak izolacji przewodów ciepłej wody i cyrkulacji.	Zaleca się montaż izolacji termicznych na przewodach ciepłej wody i cyrkulacji (zalecenie powtórzono).



Lp.	Instalacja lub jej część. <b>Stan.</b>	Opis.	Opis wady lub uszkodzenia, uwagi.	Zalecenia i termin ich realizacji, jeżeli inny niż 6 (dla $\alpha$ ) lub 12 (dla $\beta$ ) miesięcy.
		Nr, lokalizacja wady lub uszkodzenia.		
1	2	3	4	5
4.	Ogrzewanie.			
4.1	<b>Źródło – węzeł cieplny.</b> <b>S. zadowolający.</b>	<i>Zespół wymienników i rurociągów CO i CWU; rurociągi różnych przekrojów w wykonaniu stalowym i z tworzyw sztucznych. Armatura różnych typów.</i>		
		2. Węzeł.	Armatura starego typu.	Zaplanować modernizację węzła.



4.2	<b>Instalacja (rury zawory grzejniki).</b> <b>S. zadowolający.</b>	<i>Rurociągi stalowe i z tworzyw sztucznych; grzejniki różnych typów głównie żebrowe; zawory różnych typów.</i>		
5.	Inne.			
5.1	<b>Instalacja hydrantowa, wewnętrzna.</b> <b>S. dobry.</b>	<i>Instalacja hydrantowa z rur stalowych ocynkowanych.</i>		
5.1.1	<b>Hydranty.</b> <b>S. dobry.</b>	<i>Szafki hydrantowe na korytarzach.</i>		

Lp.	Instalacja lub jej część. <b>Stan.</b>	Opis.	Opis wady lub uszkodzenia, uwagi.	Zalecenia i termin ich realizacji, jeżeli inny niż 6 (dla $\alpha$ ) lub 12 (dla $\beta$ ) miesięcy.
		Nr, lokalizacja wady lub uszkodzenia.		
1	2	3	4	5
5.2	Elementy systemu ppoż. <b>S. dobry.</b>	Wywieszona „Instrukcja postępowania na wypadek pożaru”.		
6.	Wnioski końcowe.	W zakresie przeprowadzonej kontroli stanu technicznego instalacji obiektowych nie stwierdzono usterek uniemożliwiających jego dalszą eksploatację.		

www.pbiadministracja.pl

### III. Protokół okresowej kontroli stanu technicznego przewodów kominowych (dymowych, spalinowych i wentylacyjnych).

<b>Data sporządzenia poprzedniego protokołu:</b>	<b>Wykonanie wymagalnych zaleceń:</b>
Kwiecień 2019 r.	Zalecenia niewykonane powtórzono.

Użyta skala ocen stanu elementów: **dobry, zadowalający, niedostateczny, awaryjny.**

Lp.	Instalacja lub jej część. <b>Stan.</b>	Opis.	Opis wady lub uszkodzenia, uwagi.	Zalecenia i termin ich realizacji, jeżeli inny niż 6 (dla $\alpha$ ) lub 12 (dla $\beta$ ) miesięcy.
		Nr, lokalizacja wady lub uszkodzenia.		
1	2	3	4	5
1.	Wentylacja grawitacyjna. <b>S. zadowalający.</b>	Wentylacja grawitacyjna niektórych pomieszczeń technicznych i sanitarnych; w węźle ciepłym nawiew powietrza.		
		1. Komora zsykowa.	Brak skutecznej wentylacji komory.	Wykonać – odtworzyć wentylację komory (zalecenie powtórzono).
1.1	Przewody wentylacyjne; wywietrzaki dachowe. <b>S. zadowalający.</b>	Przewody murowane, wywietrzaki stalowe z nasadami i żaluzjowe.		
2.	Uwagi dodatkowe.	Skuteczność wentylacji sprawdzono anemometrem skrzydełkowym.		
3.	Wnioski końcowe.	W zakresie przeprowadzonej kontroli stanu technicznego instalacji obiektowych nie stwierdzono usterek uniemożliwiających jego dalszą eksploatację.		