

PW-2020/04/45

PROTOKOŁY OKRESOWEJ ROZCZNEJ KONTROLI STANU TECHNICZNEGO OBIEKTU

(zg. z Art. 62 ust. 1 pkt 1 Ustawy Prawo Budowlane)

Nazwa obiektu:

BUDYNEK MIESZKALNY

(kategoria β) *

Adres:

UL. MARSYLSKA 5, WARSZAWA



Właściciel/Zarządca obiektu:

**MIĘDZYKŁADOWA SPÓŁDZIELNIA MIESZKANIOWA
ENERGETYKA ADMINISTRACJA OSIEDLA STEGNY POŁUDNIE**

KWIECIEŃ 2020

Koordynator ds. obiektów:

*Paweł
Wojciechowski*

504-181-210

Spis treści	Str.:
1.	
1.1 Dane identyfikacyjne obiektu.	1
1.2 Zakres kontroli technicznej.	2
1.3 Objasnienia.	3
2. Podpisy osób wykonujacych kontrole.	3
I. Protokół okresowej kontroli stanu technicznego elementów budynku, budowli i instalacji narażonych na szkodliwe wpływy atmosferyczne i niszczące działania czynników występujących podczas użytkowania obiektu. (zg. z Art. 62 ust. 1 pkt 1 lit. a Ustawy Prawo Budowlane)	4
II. Protokół okresowej kontroli stanu technicznego instalacji i urządzeń służących ochronie środowiska. (zg. z Art. 62 ust. 1 pkt 1 lit. b Ustawy Prawo Budowlane)	13
III. Protokół okresowej kontroli stanu technicznego przewodów kominowych (dymowych, spalinowych i wentylacyjnych). (zg. z Art. 62 ust. 1 pkt 1 lit. c Ustawy Prawo Budowlane)	19
3. Uprawnienia Członków Zespołu Technicznego.	20

Prace na terenie obiektu wykonywane były w dniu:

7 kwietnia 2020 r.

Przeгляд został zakończony protokołem sporządzonym:

24 kwietnia 2020 r.

Zalecany termin kolejnej okresowej kontroli rocznej:

kwiecień 2021 r.

1.2 Zakres kontroli technicznej.

Zakres kontroli technicznej określają wyżej przytoczone przepisy. Przeгляд polega na sprawdzeniu:

- elementów budynku, budowli i instalacji narażonych na szkodliwe wpływy atmosferyczne i niszczące działania czynników występujących podczas użytkowania obiektu,
- instalacji i urządzeń służących ochronie środowiska,
- przewodów kominowych (dymowych, spalinowych i wentylacyjnych).

Elementy podlegające obowiązkowej kontroli, niewystępujące w obiekcie – nie znajdują się w zestawieniu

1.3. Objasnienia.

Skala ocen elementów obiektu budowlanego:

Stan dobry – stan techniczny niebudzący zastrzeżeń. Mogą występować uwagi o charakterze kosmetycznym oraz mające wpływ na trwałość elementu.

Stan zadowolający – stan techniczny niewskazujący na uszkodzenia konstrukcji (instalacji) budynku. Mogą występować drobne usterki niemające wpływu na bezpieczeństwo użytkowników a także uwagi, co do kosmetyki obiektu.

Stan niedostateczny – stan techniczny gdzie występują uszkodzenia konstrukcji (instalacji) mogące mieć wpływ na bezpieczeństwo użytkownika obiektu. Wymagane jest bezzwłoczne działanie ze strony administratora obiektu.

Stan awaryjny – stan techniczny gdzie występują poważne uszkodzenia konstrukcyjne (instalacyjne) stwarzające zagrożenia dla zdrowia lub życia przebywających w danym obiekcie. Uszkodzenia te mogą być przyczyną katastrofy budowlanej. Konieczne jest natychmiastowe działanie administratora obiektu.

Skala ocen elementów obiektu budowlanego:

Określenia zawarte w protokole: „z przodu”; „z tyłu”; „z prawej strony”; „z lewej strony”, dotyczą osoby stojącej twarzą do obiektu.

Wykonanie wymagalnych zaleceń.

Jeżeli w treści protokołu określono zalecenia pokontrolne bez podania terminu ich realizacji, ustala się, że zalecenia należy wykonać do dnia rozpoczęcia kolejnego rocznego przeglądu, jednak nie później niż w ciągu 12 miesięcy, licząc od dnia zakończenia bieżącego przeglądu.

Podstawa prawna:

Okresowa kontrola techniczna została wykonana w oparciu o obowiązek wyrażony przepisami:

- **USTAWA PRAWO BUDOWLANE**, z dnia 7 lipca 1994 roku Dz.U. z 2017 r. poz. 1332)
- **ROZPORZĄDZENIE MINISTRA INFRASTRUKTURY** z dnia 3 lipca 2003 r. w sprawie książki obiektu budowlanego (Dz. U. Nr 120, poz. 1134)
- **ROZPORZĄDZENIE MINISTRA SPRAW WEWNĘTRZNYCH I ADMINISTRACJI** z dnia 16 sierpnia 1999 r, w sprawie warunków technicznych użytkowania budynków mieszkalnych. (Dz. U z dnia 9 września 1999r.)
- **USTAWA** z dnia 20 lutego 2015 r. o zmianie ustawy – Prawo budowlane oraz niektórych innych ustaw (Dz.U. z 2015 r. poz. 443)

2. Podpisy osób wykonujących kontrole.

W zakresie konstrukcyjnym:

Janusz Płoński

W zakresie instalacyjnym:

Marek Remplewicz

I. Protokół okresowej kontroli stanu technicznego elementów budynku, budowli i instalacji narażonych na szkodliwe wpływy atmosferyczne i niszczące działania czynników występujących podczas użytkowania obiektu.

Data sporządzenia poprzedniego protokołu:	Wykonanie wymagalnych zaleceń:
Kwiecień 2019 r.	Część zaleceń wykonano.

Użyta skala ocen stanu elementów: **dobry, zadowalający, niedostateczny, awaryjny.**

Lp.	Element obiektu. Stan.	Opis.		Zalecenia i termin ich realizacji, jeżeli inny niż 6 (dla α) lub 12 (dla β) miesięcy.
		Nr, lokalizacja wady lub uszkodzenia.	Opis wady lub uszkodzenia, uwagi.	
1	2	3	4	5
1.	Elementy zewnętrzne.			
1.1	Elewacje.			
1.1.1	Elewacje. S. zadowalający.	Tynk cienkowarstwowy. 1.	Graffiti. Uszkodzenia tynku.	Wyremontować uszkodzoną wyprawę tynkarską.



Lp.	Element obiektu. Stan.	Opis.	Opis wady lub uszkodzenia, uwagi.	Zalecenia i termin ich realizacji, jeżeli inny niż 6 (dla α) lub 12 (dla β) miesięcy.
		Nr, lokalizacja wady lub uszkodzenia.		
1	2	3	4	5



1.2	Elementy przytwierdzone do elewacji. S. dobry.	Instalacja oświetleniowa i odgromowa, barierki ochronne, tablice informacyjne, rury spustowe.		
1.3	Dach.			
1.3.1	Pokrycie. S. zadowolający.	Papa termozgrzewalna. 2.	Pokrycie zaśmieczone odchodami gołębi.	Oczyścić pokrycie.



Lp.	Element obiektu. Stan.	Opis.	Opis wady lub uszkodzenia, uwagi.	Zalecenia i termin ich realizacji, jeżeli inny niż 6 (dla α) lub 12 (dla β) miesięcy.
		Nr, lokalizacja wady lub uszkodzenia.		
1	2	3	4	5
1.3.2	Konstrukcja dachu. S. dobry.	<i>Konstrukcja żelbetowa prefabrykowana z płyt na belkach żelbetowych. Stropodach wentylowany z termoizolacją.</i>		
1.3.3	Obróbki blacharskie. S. zadowolający.	<i>Obróbki blacharskie z blachy stalowej płaskiej ocynkowanej.</i>		
1.3.4	Rynny i rury spustowe. S. zadowolający.	<i>Rynny i rury spustowe z blachy stalowej płaskiej ocynkowanej i z PVC, nadbudówka, wiatrołap. W połaci dachowej spusty dachowe.</i>		
1.3.5	Elementy zamocowane na dachach. S. zadowolający.	<i>Wywietrzniki i instalacja odgromowa.</i>		

Lp.	Element obiektu. Stan.	Opis.	Opis wady lub uszkodzenia, uwagi.	Zalecenia i termin ich realizacji, jeżeli inny niż 6 (dla α) lub 12 (dla β) miesięcy.
		Nr, lokalizacja wady lub uszkodzenia.		
1	2	3	4	5
1.3.6	Kominy i nadbudówka. S. zadowolający.	<i>Kominy z czapami betonowymi otynkowane tynkiem cienkowarstwowym.</i> 3. Nadbudówka.	Uszkodzenia wyprawy tynkarskiej rysy oraz fragmentów termoizolacji. Na nadbudówce urwana antena.	Naprawić uszkodzenia.



Lp.	Element obiektu. Stan.	Opis.		Opis wady lub uszkodzenia, uwagi.	Zalecenia i termin ich realizacji, jeżeli inny niż 6 (dla α) lub 12 (dla β) miesięcy.
		Nr, lokalizacja wady lub uszkodzenia.			
1	2	3		4	5



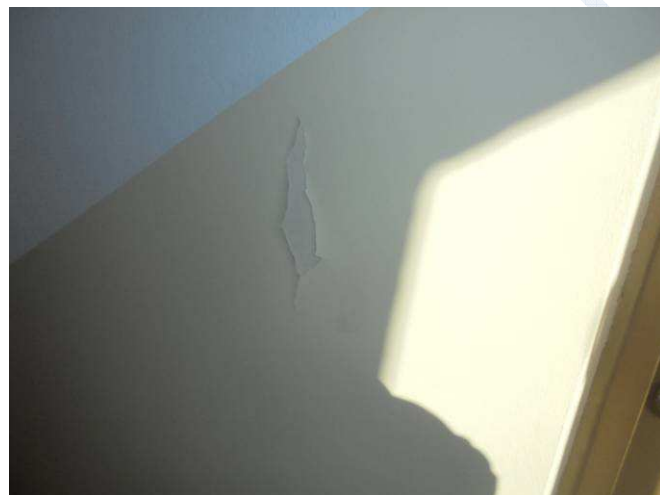
1.4	Stolarka. S. dobry.	Z PVC.		
1.5	Drzwi. S. dobry.	Aluminiowe.		
2.	Widoczne elementy konstrukcyjne (poza ścianami).			
2.1	Konstrukcja żelbetowa.			
2.1.1	Podciągi. S. dobry.	Monolityczne oraz prefabrykowane.		

Lp.	Element obiektu. Stan.	Opis.	Opis wady lub uszkodzenia, uwagi.	Zalecenia i termin ich realizacji, jeżeli inny niż 6 (dla α) lub 12 (dla β) miesięcy.
		Nr, lokalizacja wady lub uszkodzenia.		
1	2	3	4	5
2.1.2	Stropy. S. dobry.	<i>Stropy prefabrykowane żelbetowe i żelbetowe monolityczne.</i>		
2.1.3	Stropodach. S. dobry.	<i>Żelbetowy prefabrykowany wentylowany.</i>		
2.1.4	Loggie S. dobry.	<i>Płyty żelbetowe otynkowane z barierkami stalowymi ochronnymi.</i>		
2.1.5	Schody. S. dobry.	<i>Żelbetowe w wykładzinie z lastryko oraz ceramicznych płytek gresowych.</i>		
3.	Ściany.			
3.1	Ściany zewnętrzne. S. dobry.	<i>Prefabrykowane warstwowe oraz żelbetowe monolityczne.</i>		
3.2	Ściany wewnętrzne. S. dobry.	<i>Prefabrykowane oraz murowane z cegły pełnej białej silikatowej.</i>		
4.	Posadzki.			
4.1	Posadzki – klatka schodowa. S. dobry.	<i>W wykładzinach z lastryko oraz płytek ceramicznych gresowych.</i>		
4.2	Posadzki – pomieszczenia piwniczne. S. zadowalający.	<i>Betonowe.</i>		
5.	Sufity. S. dobry.	<i>Tynkowane tynkiem cementowo – wapiennym, malowane farbą emulsyjną.</i>		

Lp.	Element obiektu. Stan.	Opis.	Opis wady lub uszkodzenia, uwagi.	Zalecenia i termin ich realizacji, jeżeli inny niż 6 (dla α) lub 12 (dla β) miesięcy.
		Nr, lokalizacja wady lub uszkodzenia.		
1	2	3	4	5
6.	Sufit poddasza. S. zadowolający.	Tynkowany.		
7.	Stolarka wewnętrzna. S. dobry.	Drzwi drewniane okleinowane, stalowe i aluminiowe.		
8.	Stolarka wewnętrzna do zsyków. S. zadowolający.	Drewniana.		
8.	Powłoki malarskie. S. zadowolający.	Emulsyjne, lakierowane i olejne. 4. Klatka 1.	Złuszczenia powłok malarskich.	Odnowić powłoki malarskie.



Lp.	Element obiektu. Stan.	Opis.	Opis wady lub uszkodzenia, uwagi.	Zalecenia i termin ich realizacji, jeżeli inny niż 6 (dla α) lub 12 (dla β) miesięcy.
		Nr, lokalizacja wady lub uszkodzenia.		
1	2	3	4	5



Lp.	Element obiektu. Stan.	Opis.	Opis wady lub uszkodzenia, uwagi.	Zalecenia i termin ich realizacji, jeżeli inny niż 6 (dla α) lub 12 (dla β) miesięcy.
		Nr, lokalizacja wady lub uszkodzenia.		
1	2	3	4	5
8.	Tynki wewnętrzne. S. dobry.	Cementowo-wapienne.		
9.	Węzeł ciepły. S. dobry.			
10.	Wnioski końcowe.	W zakresie przeprowadzonej kontroli stanu technicznego obiektu nie stwierdzono usterek uniemożliwiających jego dalszą eksploatację.		

II. Protokół okresowej kontroli stanu technicznego instalacji i urządzeń służących ochronie środowiska.

Data sporządzenia poprzedniego protokołu:	Wykonanie wymagalnych zaleceń:
Kwiecień 2019 r.	Zalecenia niewykonane powtórzono.

Użyta skala ocen stanu elementów: **dobry, zadowalający, niedostateczny, awaryjny.**

Lp.	Instalacja lub jej część. Stan.	Opis.	Opis wady lub uszkodzenia, uwagi.	Zalecenia i termin ich realizacji, jeżeli inny niż 6 (dla α) lub 12 (dla β) miesięcy.
		Nr, lokalizacja wady lub uszkodzenia.		
1	2	3	4	5
1.	Instalacja kanalizacyjna.			
1.1	Kanalizacja sanitarna. S. zadowalający.	<i>Odprowadzenie ścieków do kanalizacji miejskiej.</i>		
1.1.1	Poziomy i trasy. S. zadowalający.	<i>Z żeliwa i PCV.</i>		
1.1.2	Piony i podejścia. S. zadowalający.	<i>Z żeliwa i PCV.</i>		
1.1.3	Rury wywiewne. S. zadowalający.	<i>Rury wywiewne żeliwne. Wywiewki żeliwne i stalowe wyprowadzone ponad dach.</i>		

Lp.	Instalacja lub jej część. Stan.	Opis.		Opis wady lub uszkodzenia, uwagi.	Zalecenia i termin ich realizacji, jeżeli inny niż 6 (dla α) lub 12 (dla β) miesięcy.
		Nr, lokalizacja wady lub uszkodzenia.			
1	2	3		4	5
1.2	Kanalizacja deszczowa. S. zadowolający.	<p><i>Odrowadzenie wód z dachu wewnętrznymi rurami spustowymi; wpusty dachowe; przewody z rur PCV i żeliwa.</i></p> <p>1.</p>		Rura odwadniająca dach na piętrze technicznym – skorodowana, ślady po przeciekach.	Wymienić uszkodzony fragment.



Lp.	Instalacja lub jej część. Stan.	Opis.	Opis wady lub uszkodzenia, uwagi.	Zalecenia i termin ich realizacji, jeżeli inny niż 6 (dla α) lub 12 (dla β) miesięcy.
		Nr, lokalizacja wady lub uszkodzenia.		
1	2	3	4	5
1.2.1	Rynny i rury spustowe S. zadowolający.	Rury spustowe nad wejściami do klatek, rynny i rury spustowe na nadbudówkach dachowych; ze stali ocynkowanej i PCV. 2. Dach.	Zanieczyszczone wpusty dachowe.	Oczyścić.



2.	Urządzenia do gromadzenia odpadów. S. zadowolający.	Śmietniki na odpady zmieszane przy budynku; Śmietniki na odpady segregowane na terenie osiedla.		
2.1	Wewnętrzne urządzenia do usuwania odpadów stałych. S. zadowolający.	Rury zsypane stalowe; zsypy dostępne na wybranych kondygnacjach.		
3.	Instalacje zaopatrzenia w wodę.			
3.1	Woda zimna. S. dobry.	Zasilana z wodociągu miejskiego.		

Lp.	Instalacja lub jej część. Stan.	Opis.	Opis wady lub uszkodzenia, uwagi.	Zalecenia i termin ich realizacji, jeżeli inny niż 6 (dla α) lub 12 (dla β) miesięcy.
		Nr, lokalizacja wady lub uszkodzenia.		
1	2	3	4	5
3.1.1	Instalacja (rury, zawory). S. zadowolający	Zawór główny w piwnicy; rurociągi z tworzyw sztucznych i stali; zawory kulowe.		
3.1.2	Pompy / hydrofony. S. dobry.	Zestaw pompowy podnoszący ciśnienie w pomieszczeniu węzła. pompy, kolektory ze stali nierdzewnej. Automatyka sterująca.		
3.2	Woda ciepła.			
3.2.1	Przygotowanie. S. zadowolający.	Przygotowanie w węźle cieplnym.		
3.2.2	Instalacja (rury, zawory). S. zadowolający.	Rurociągi ze stali i tworzyw sztucznych; zawory kulowe; instalacja cyrkulacji wody. 3. Instalacja CWU.	Brak izolacji przewodów ciepłej wody i cyrkulacji.	Zaleca się montaż izolacji termicznych na przewodach ciepłej wody i cyrkulacji (zalecenie powtórzono).

Lp.	Instalacja lub jej część. Stan.	Opis.	Opis wady lub uszkodzenia, uwagi.	Zalecenia i termin ich realizacji, jeżeli inny niż 6 (dla α) lub 12 (dla β) miesięcy.
		Nr, lokalizacja wady lub uszkodzenia.		
1	2	3	4	5
4.	Ogrzewanie.			
4.1	Źródło – węzeł cieplny. S. zadowolający.	Zespół wymienników i rurociągów CO i CWU; rurociągi różnych przekrojów w wykonaniu stalowym i z tworzyw sztucznych. Armatura różnych typów. 4. Węzeł cieplny.	Armatura i kolektory starego typu.	Zaplanować częściowy remont węzła (zalecenie powtórzono).



4.2	Instalacja (rury zawory grzejniki). S. zadowolający.	Rurociągi stalowe; grzejniki różnych typów głównie płytowe, żebrówne i rury ożebrowane; zawory różnych typów.		
-----	---	---	--	--

Lp.	Instalacja lub jej część. Stan.	Opis.		Opis wady lub uszkodzenia, uwagi.	Zalecenia i termin ich realizacji, jeżeli inny niż 6 (dla α) lub 12 (dla β) miesięcy.
		Nr, lokalizacja wady lub uszkodzenia.			
1	2	3		4	5
5.	Inne.				
5.1	Instalacja hydrantowa, wewnętrzna. S. niedostateczny.	Instalacja hydrantowa „suche piony” z rur stalowych ocynkowanych.		Instalacja zdewastowana, nie spełnia aktualnych przepisów ppoż.	Dostosować instalację do aktualnych przepisów ppoż.; Stosować piony nawodnione i zawory 52 (zalecenie powtórzone).
		5. Instalacja hydrantowa.			
5.1.1	Zawory hydrantowe. S. niedostateczny.	Szafki hydrantowe w pom. zsypów.		Zawory zdekompletowane.	Jw. (zalecenie powtórzone).
		6. Zawory hydrantowe.			
5.2	Elementy systemu ppoż. S. dobry.	Wywieszona „Instrukcja postępowania na wypadek pożaru”.			
6.	Wnioski końcowe.	W zakresie przeprowadzonej kontroli stanu technicznego instalacji obiektowych nie stwierdzono usterek uniemożliwiających jego dalszą eksploatację.			

III. Protokół okresowej kontroli stanu technicznego przewodów kominowych (dymowych, spalinowych i wentylacyjnych).

Data sporządzenia poprzedniego protokołu:	Wykonanie wymagalnych zaleceń:
Kwiecień 2019 r.	Bez zaleceń.

Użyta skala ocen stanu elementów: **dobry, zadowalający, niedostateczny, awaryjny.**

Lp.	Instalacja lub jej część. Stan.	Opis.	Opis wady lub uszkodzenia, uwagi.	Zalecenia i termin ich realizacji, jeżeli inny niż 6 (dla α) lub 12 (dla β) miesięcy.
		Nr, lokalizacja wady lub uszkodzenia.		
1	2	3	4	5
1.	Wentylacja grawitacyjna. S. zadowalający.	<i>Wentylacja grawitacyjna niektórych pomieszczeń technicznych, klatek schodowych i pom. sanitarnych; w węźle cieplnym nawiew powietrza.</i>		
1.1	Przewody wentylacyjne. S. zadowalający.	<i>Przewody murowane, wywietrzaki stalowe z nasadami.</i>		
2.	Uwagi dodatkowe.	Skuteczność wentylacji sprawdzono anemometrem skrzydełkowym.		
3.	Wnioski końcowe.	W zakresie przeprowadzonej kontroli stanu technicznego instalacji obiektowych nie stwierdzono usterek uniemożliwiających jego dalszą eksploatację.		