

PROTOKOŁY OKRESOWEJ ROCZNEJ KONTROLI STANU TECHNICZNEGO OBIEKTU

(zg. z Art. 62 ust. 1 pkt 1 Ustawy Prawo Budowlane)

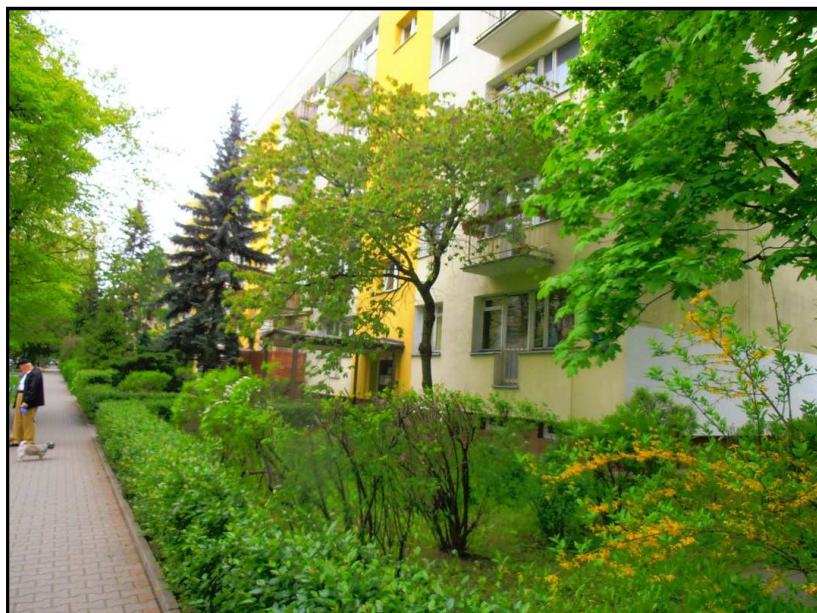
Nazwa obiektu:

BUDYNEK MIESZKALNY

(kategoria β) *

Adres:

UL. EGEJSKA 4, WARSZAWA



Właściciel/Zarządca obiektu:

**MIĘDZYKŁADOWA SPÓŁDZIELNIA MIESZKANIOWA
ENERGETYKA
ADMINISTRACJA OSIEDLA STEGNY POŁUDNIE**

MAJ 2015

Koordynator ds. obiektów:

*Paweł
Wojciechowski*

504-181-210

Spis treści	Str.:
1. Wstęp.	3
1.1 Podstawa opracowania.	3
1.2 Zakres kontroli technicznej.	3
1.3 Objasnienia.	4
1.4 Wykonanie wymagalnych zaleceń.	4
2. Podpisy osób wykonujących kontrole.	5
I. Protokół okresowej kontroli stanu technicznego elementów budynku, budowli i instalacji narażonych na szkodliwe wpływy atmosferyczne i niszczące działania czynników występujących podczas użytkowania obiektu. (zg. z Art. 62 ust. 1 pkt 1 lit. a Ustawy Prawo Budowlane)	6
II. Protokół okresowej kontroli stanu technicznego instalacji i urządzeń służących ochronie środowiska. (zg. z Art. 62 ust. 1 pkt 1 lit. b Ustawy Prawo Budowlane)	13
III. Protokół okresowej kontroli stanu technicznego przewodów kominowych (dymowych, spalinowych i wentylacyjnych). (zg. z Art. 62 ust. 1 pkt 1 lit. c Ustawy Prawo Budowlane)	21
3. Uprawnienia Członków Zespołu Technicznego.	23

1. Wstęp.

1.1. Podstawa opracowania.

Okresowa kontrola techniczna została wykonana w oparciu o obowiązek wyrażony przepisami:

- **USTAWA PRAWO BUDOWLANE**, z dnia 7 lipca 1994 roku (tekst jednolity Dz.U. z 2006 r. nr 156, poz. 1118 ze zmianami).
- **ROZPORZĄDZENIE MINISTRA INFRASTRUKTURY** z dnia 3 lipca 2003 r. w sprawie książki obiektu budowlanego (Dz. U. Nr 120, poz. 1134)
- **ROZPORZĄDZENIE MINISTRA SPRAW WEWNĘTRZNYCH I ADMINISTRACJI** z dnia 16 sierpnia 1999 r, w sprawie warunków technicznych użytkowania budynków mieszkalnych. (Dz. U z dnia 9 września 1999r.)
- **USTAWA** z dnia 10 maja 2007 r. o zmianie ustawy – Prawo budowlane oraz niektórych innych ustaw (Dz.U. z dnia 5 czerwca 2007 r. Nr. 99, poz. 665)

Wykonawcą jest **PBI Administracja 1 Sp. z o.o.** z siedzibą ul. Kutrzeby 16/18, 05 – 082 Stare Babice koło Warszawy.

Prace na terenie obiektu wykonywane były w dniu: **4 maja 2015 r.**

Przeгляд został zakończony protokołem sporządzonym: **30 czerwca 2015 r.**

Zalecany termin kolejnej okresowej kontroli: **maj 2016 r.**

1.2. Zakres kontroli technicznej.

Zakres kontroli technicznej określają wyżej przytoczone przepisy. Przeгляд polega na sprawdzeniu:

- a) elementów budynku, budowli i instalacji narażonych na szkodliwe wpływy atmosferyczne i niszczące działania czynników występujących podczas użytkowania obiektu,
- b) instalacji i urządzeń służących ochronie środowiska,
- c) przewodów kominowych (dymowych, spalinowych i wentylacyjnych).

Elementy podlegające obowiązkowej kontroli, niewystępujące w obiekcie – nie znajdują się w zestawieniu.

Zespół techniczny dokonał oględzin obiektu oraz zapoznał się z udostępnioną dokumentacją. Na tej podstawie, w oparciu o wiedzę i doświadczenie, przeprowadzono ocenę stanu technicznego wybranych elementów, instalacji i cech obiektu.

1.3. Objasnienia.

1.3.1 Skala ocen elementów obiektu budowlanego:

Stan dobry – stan techniczny niebudzący zastrzeżeń. Mogą występować uwagi o charakterze kosmetycznym oraz mające wpływ na trwałość elementu.

Stan zadowalający – stan techniczny niewskazujący na uszkodzenia konstrukcji (instalacji) budynku. Mogą występować drobne usterki niemające wpływu na bezpieczeństwo użytkowników a także uwagi, co do kosmetyki obiektu.

Stan niedostateczny – stan techniczny gdzie występują uszkodzenia konstrukcji (instalacji) mogące mieć wpływ na bezpieczeństwo użytkowania obiektu. Wymagane jest bezzwłoczne działanie ze strony administratora obiektu.

Stan awaryjny – stan techniczny gdzie występują poważne uszkodzenia konstrukcyjne (instalacyjne) stwarzające zagrożenia dla zdrowia lub życia przebywających w danym obiekcie. Uszkodzenia te mogą być przyczyną katastrofy budowlanej. Konieczne jest natychmiastowe działanie administratora obiektu.

1.3.2 Określenia zawarte w protokole: „z przodu”; „z tyłu”; „z prawej strony”; „z lewej strony”, dotyczą osoby stojącej twarzą do obiektu.

1. 4 Wykonanie wymagalnych zaleceń.

Jeżeli w treści protokołu określono zalecenia pokontrolne bez podania terminu ich realizacji, ustala się, że zalecenia należy wykonać do dnia rozpoczęcia kolejnego rocznego przeglądu, jednak nie później niż w ciągu 12 miesięcy, licząc od dnia zakończenia bieżącego przeglądu.

2. Podpisy osób wykonujących kontrole.

<u>Okresowej kontroli technicznej dokonali oraz protokół sporządzili:</u>		
W zakresie konstrukcyjnym:		
Imię i nazwisko:	Podpisy:	Nr uprawnień:
Jerzy Mikusek	PBI Administracja ©2015	WBP-II-K-8386/RA/107/83
W zakresie instalacyjnym:		
Imię i nazwisko:	Podpisy:	Nr uprawnień:
Marcin Zwoliński	PBI Administracja ©2015	MAZ/0093/PWOS/13

Art. 62.

(...)

4. Kontrole, o których mowa w ust. 1, powinny być dokonywane, z zastrzeżeniem ust. 5 i 6, przez osoby posiadające uprawnienia budowlane w odpowiedniej specjalności.

5. Kontrolę stanu technicznego instalacji elektrycznych, piorunochronnych i gazowych, o której mowa w ust. 1 pkt 1 lit. c oraz pkt 2, powinny przeprowadzać osoby posiadające kwalifikacje wymagane przy wykonywaniu dozoru nad eksploatacją urządzeń, instalacji oraz sieci energetycznych i gazowych.

6. Kontrolę stanu technicznego przewodów kominowych, o której mowa w ust. 1 pkt 1 lit. c, powinny przeprowadzać:

- 1) osoby posiadające kwalifikacje mistrza w rzemiośle kominarskim - w odniesieniu do przewodów dymowych oraz grawitacyjnych przewodów spalinowych i wentylacyjnych;
- 2) osoby posiadające uprawnienia budowlane odpowiedniej specjalności - w odniesieniu do przewodów kominowych, o których mowa w pkt 1, oraz do kominów przemysłowych, kominów wolno stojących oraz kominów lub przewodów kominowych, w których ciąg kominowy jest wymuszony pracą urządzeń mechanicznych.

(...)

I. Protokół okresowej kontroli stanu technicznego elementów budynku, budowli i instalacji narażonych na szkodliwe wpływy atmosferyczne i niszczące działania czynników występujących podczas użytkowania obiektu.

Okresową kontrolę wykonał:	Jerzy Mikusek
Data sporządzenia poprzedniego protokołu:	Wykonanie wymagalnych zaleceń:
Kwiecień 2014 r.	Wykonano część zalecenia nr 1 poprzedniego protokołu, reszta w realizacji.

Użyta skala ocen stanu elementów: **dobry, zadowalający, niedostateczny, awaryjny.**

Lp.	Element obiektu. Stan.	Opis.	Opis wady lub uszkodzenia, uwagi.	Zalecenia i termin ich realizacji, jeżeli inny niż 6 (dla α) lub 12 (dla β) miesięcy.
		Nr, lokalizacja wady lub uszkodzenia.		
1	2	3	4	5
1.	Elementy zewnętrzne.			
1.1	Elewacje.			
1.1.1	E. północna. S. zadowalający.	<i>Tynk cienkowarstwowy oraz mozaikowy w strefie cokołowej.</i>		
		1.Elewacja ponad graffiti.	Przebarwienia.	Do remontu powłoka malarska elewacji.



Lp.	Element obiektu. Stan.	Opis.	Opis wady lub uszkodzenia, uwagi.	Zalecenia i termin ich realizacji, jeżeli inny niż 6 (dla α) lub 12 (dla β) miesięcy.
		Nr, lokalizacja wady lub uszkodzenia.		
1	2	3	4	5
1.1.2	E. wschodnia. S. zadowolający.	<i>Tynk cienkowarstwowy oraz mozaikowy w strefie cokołowej.</i> 2.Środek elewacji w strefie cokołowej.	Uszkodzenia wyprawy tynkarskiej.	Wyremontować uszkodzony fragment wyprawy tynkarskiej elewacji.



1.1.3	E. południowa . S. dobry.	<i>Tynk cienkowarstwowy oraz mozaikowy w strefie cokołowej.</i>		
1.1.4	E. zachodnia. S. dobry.	<i>Tynk cienkowarstwowy oraz mozaikowy w strefie cokołowej.</i>		
1.2	Elementy przytwierdzone do elewacji. S. dobry.	<i>Instalacja oświetleniowa, instalacja odgromowa, kraty stalowe okienne, tablice informacyjne, rury spustowe.</i>		

Lp.	Element obiektu. Stan.	Opis.	Opis wady lub uszkodzenia, uwagi.	Zalecenia i termin ich realizacji, jeżeli inny niż 6 (dla α) lub 12 (dla β) miesięcy.
		Nr, lokalizacja wady lub uszkodzenia.		
1	2	3	4	5
1.3	Dach.			
1.3.1	Pokrycie. S. zadowalający.	<i>Papa termozgrzewalna.</i> 3. Lokalnie w całej połaci dachowej.	Zanieczyszczenia oraz zastoiny wód opadowych.	Oczyścić połac dachową oraz wyremontować uszkodzony fragment pokrycia dachowego- złe spadki. Należy w okresie jesienno-wiosennym czyścić całą połac dachową oraz sprawdzać jej stan techniczny.



1.3.2	Konstrukcja dachu. S. dobry.	<i>Konstrukcja żelbetowa prefabrykowana z płyt na belkach żelbetowych. Stropodach wentylowany z termoizolacją.</i>		
1.3.3	Obróbki blacharskie. S. dobry.	<i>Obróbki blacharskie z blachy stalowej płaskiej ocynkowanej.</i>		

Lp.	Element obiektu. Stan.	Opis.	Opis wady lub uszkodzenia, uwagi.	Zalecenia i termin ich realizacji, jeżeli inny niż 6 (dla α) lub 12 (dla β) miesięcy.
		Nr, lokalizacja wady lub uszkodzenia.		
1	2	3	4	5
1.3.4	Rynny i rury spustowe. S. dobry.	Rynny i rury spustowe z blachy stalowej płaskiej ocynkowane oraz z PVC. W połaci dachowej spusty dachowe.		Należy w okresie jesienno-wiosennym czyścić cały system rynnowy oraz sprawdzać jego drożność i stan techniczny.
1.3.5	Elementy zamocowane na dachach. S. dobry.	Wywietrzaki i wywietrzniki.		
1.3.6	Nadbudówki. S. zadowolający.	Murowane otynkowane tynkiem cienkowarstwowym. 4. Elewacje.	Uszkodzenia wyprawy tynkarskiej.	Wyremontować uszkodzenia wyprawy tynkarskiej nadbudówek.



1.4	Stolarka. S. dobry.	Okna z PVC w części okratowane.		Okresowe prace konserwacyjne.
1.5	Drzwi. S. dobry.	Stalowe oraz drewniane i aluminiowe.		Okresowe prace konserwacyjne.

Lp.	Element obiektu. Stan.	Opis.	Opis wady lub uszkodzenia, uwagi.	Zalecenia i termin ich realizacji, jeżeli inny niż 6 (dla α) lub 12 (dla β) miesięcy.
		Nr, lokalizacja wady lub uszkodzenia.		
1	2	3	4	5
2.	Widoczne elementy konstrukcyjne (poza ścianami).			
2.1	Konstrukcja żelbetowa.			
2.1.1	Podciągi. S. dobry.	<i>Monolityczne oraz prefabrykowane.</i>		
2.1.2	Stropy. S. dobry.	<i>Stropy prefabrykowane z żelbetowe i żelbetowe monolityczne.</i>		
2.1.3	Stropodach. S. dobry.	<i>Żelbetowy prefabrykowany wentylowany.</i>		
2.1.4	Balkony. S. dobry.	<i>Płyty żelbetowe otynkowane z barierkami stalowymi ochronnymi.</i>		
2.1.5	Schody. S. dobry.	<i>Żelbetowe w wykładzinie z lastryko.</i>		
3.	Ściany.			
3.1	Ściany zewnętrzne. S. dobry.	<i>Prefabrykowane warstwowe oraz żelbetowe monolityczne.</i>		
3.2	Ściany wewnętrzne. S. dobry.	<i>Prefabrykowane oraz murowane z cegły pełnej białej silikatowej.</i>		
4.	Posadzki.			
4.1	Posadzki – klatka schodowa. S. dobry.	<i>W wykładzinach z lastryko oraz płytek ceramicznych gresowych.</i>		

Lp.	Element obiektu. <i>Stan.</i>	<i>Opis.</i>		Opis wady lub uszkodzenia, uwagi.	Zalecenia i termin ich realizacji, jeżeli inny niż 6 (dla α) lub 12 (dla β) miesięcy.
		Nr, lokalizacja wady lub uszkodzenia.			
1	2	3		4	5
4.2	Posadzki – pomieszczenia piwniczne . S. zadowalający.	Betonowe. 5. Wszystkie pomieszczenia piwniczne.		Uszkodzenia nawierzchni oraz nierówności.	Do generalnego remontu.



5.	Sufity. S. dobry.	Tynkowane tynkiem cementowo – wapiennym, malowane farbą emulsyjną.			
6.	Stolarka wewnętrzna. S. dobry.	Drzwi drewniane okleinowane, stalowe i aluminiowe.			Okresowe prace konserwacyjne.
7.	Powłoki malarskie. S. dobry.	Emulsyjne, lakierowane i olejne.			Okresowe prace renowacyjne uszkodzonych oraz zabrudzonych powłok malarskich.
8.	Okładziny ścienne. S. dobry.	Wyprawy tynkarskie.			

Lp.	Element obiektu. Stan.	Opis.	Opis wady lub uszkodzenia, uwagi.	Zalecenia i termin ich realizacji, jeżeli inny niż 6 (dla α) lub 12 (dla β) miesięcy.
		Nr, lokalizacja wady lub uszkodzenia.		
1	2	3	4	5
10.	Elementy instalacji obiektowych.			
10.1	Instalacja elektryczna i odgromowa. S. dobry.	<i>Instalacja odgromowa.</i>		Okresowe prace konserwacyjne.
11.	Wnioski końcowe.	W zakresie przeprowadzonej kontroli stanu technicznego obiektu nie stwierdzono usterek uniemożliwiających jego dalszą eksploatację.		

II. Protokół okresowej kontroli stanu technicznego instalacji i urządzeń służących ochronie środowiska.

Okresową kontrolę wykonał:	Marcin Zwoliński
Data sporządzenia poprzedniego protokołu:	Wykonanie wymagalnych zaleceń:
Maj 2014 r.	Zalecenia niewykonane powtórzono.

Użyta skala ocen stanu elementów: **dobry, zadowalający, niedostateczny, awaryjny.**

Lp.	Instalacja lub jej część. Stan.	Opis.	Opis wady lub uszkodzenia, uwagi.	Zalecenia i termin ich realizacji, jeżeli inny niż 6 (dla α) lub 12 (dla β) miesięcy.
		Nr, lokalizacja wady lub uszkodzenia.		
1	2	3	4	5
1.	Instalacja kanalizacyjna.			
1.1	Kanalizacja sanitarna. S. zadowalający.	<i>Odprowadzenie ścieków do kanalizacji miejskiej.</i>		
1.1.1	Poziomy i trasy. S. zadowalający.	<i>Z żeliwa i PCV.</i>		
1.1.2	Piony i podejścia. S. zadowalający.	<i>Z żeliwa i PCV.</i>		
		1.Piwnice.	Wady uszczelnień połączeń kielichowych.	Wymenić kształtki z wadami.



1.1.3	Rury wywiewne. S. zadowalający.	<i>Wywiewki żeliwne wyprowadzone ponad dach.</i>		
-------	---	--	--	--

Lp.	Instalacja lub jej część. Stan.	Opis.	Opis wady lub uszkodzenia, uwagi.	Zalecenia i termin ich realizacji, jeżeli inny niż 6 (dla α) lub 12 (dla β) miesięcy.
		Nr, lokalizacja wady lub uszkodzenia.		
1	2	3	4	5
1.2	Kanalizacja deszczowa. S. zadowolający.	<i>Odprowadzenie wód z dachu wewnętrznymi rurami spustowymi; wpusty dachowe; przewody azbestowo-cementowe, z PCV i żeliwa.</i>		
		2.Wpust dachowy przy lok. 30.	Rozsadzony wpust.	Wymienić wpust wraz z odcinkiem pionu.

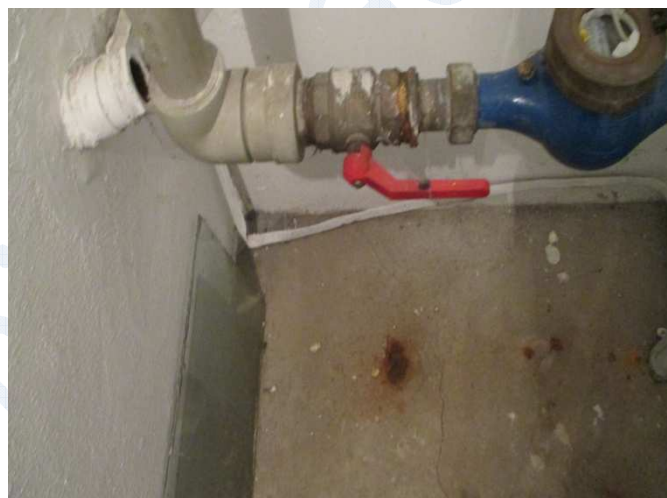


Lp.	Instalacja lub jej część. Stan.	Opis.	Opis wady lub uszkodzenia, uwagi.	Zalecenia i termin ich realizacji, jeżeli inny niż 6 (dla α) lub 12 (dla β) miesięcy.
		Nr, lokalizacja wady lub uszkodzenia.		
1	2	3	4	5
1.2.1	Odwodnienia terenu S. zadowolający.	<i>Wpusty drogowe w chodnikach i parkingach; odprowadzenie wód do kanalizacji ogólnospławnej.</i> 3.Teren cz. Wschodnia. 4.Teren cz. Zachodnia.	Zapadlisko przy wpuscie. Zapadlisko przy wpuscie.	Zbadać stan studni wpustu – poprawić uszczelnienia. odtworzyć teren i nadać Spadki w kierunku wpustu.



1.2.2	Rynny i rury spustowe S. dobry.	<i>Rynny i rury spustowe na nadbudówkach dachowych ze stali ocynkowanej; na daszkach nad wejściami z PCV.</i>		
2.	Urządzenia do gromadzenia odpadów. S. dobry.	<i>Śmietniki na odpady zmieszane i segregowane na terenie osiedla.</i>		
3.	Instalacje zaopatrzenia w wodę.			
3.1	Woda zimna. S. dobry.	<i>Zasilana z wodociągu miejskiego.</i>		

Lp.	Instalacja lub jej część. Stan.	Opis.	Opis wady lub uszkodzenia, uwagi.	Zalecenia i termin ich realizacji, jeżeli inny niż 6 (dla α) lub 12 (dla β) miesięcy.
		Nr, lokalizacja wady lub uszkodzenia.		
1	2	3	4	5
3.1.1	Instalacja (rury, zawory). S. zadowolający.	Zawór główny w piwnicy; rurociągi ze stali ocynkowanej i tworzyw sztucznych; zawory kulowe. 5. Pomieszczenie wodomierza.	Drobny przeciek na złączce kurka.	Poprawić uszczelnienie gwintu.



3.2	Woda ciepła.			
3.2.1	Przygotowanie. S. zadowolający.	Przygotowanie w węźle cieplnym.		

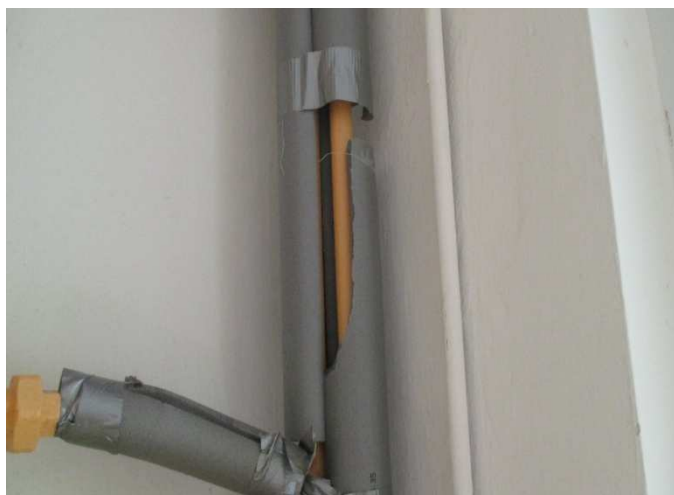
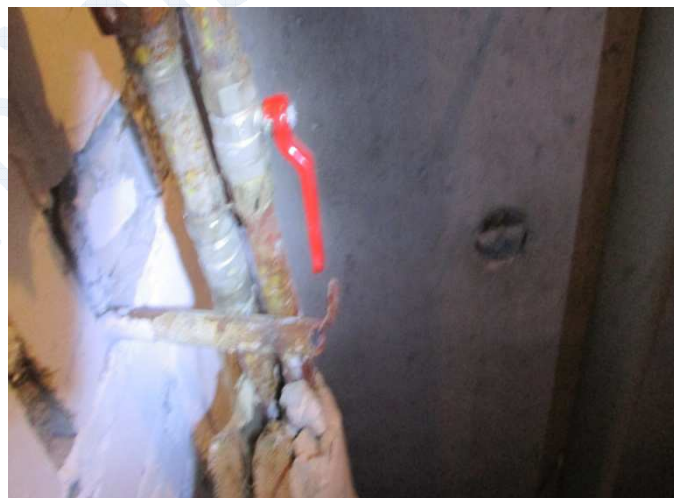
Lp.	Instalacja lub jej część. Stan.	Opis.	Opis wady lub uszkodzenia, uwagi.	Zalecenia i termin ich realizacji, jeżeli inny niż 6 (dla α) lub 12 (dla β) miesięcy.
		Nr, lokalizacja wady lub uszkodzenia.		
1	2	3	4	5
3.2.2	Instalacja (rury, zawory). S. zadowolający.	<i>Rurociągi ze stali i tworzyw sztucznych; zawory kulowe; instalacja cyrkulacji wody.</i> 6.Piwnice i piony.	Brak izolacji przewodów ciepłej wody i cyrkulacji.	Zaleca się montaż izolacji termicznych na przewodach ciepłej wody i cyrkulacji.



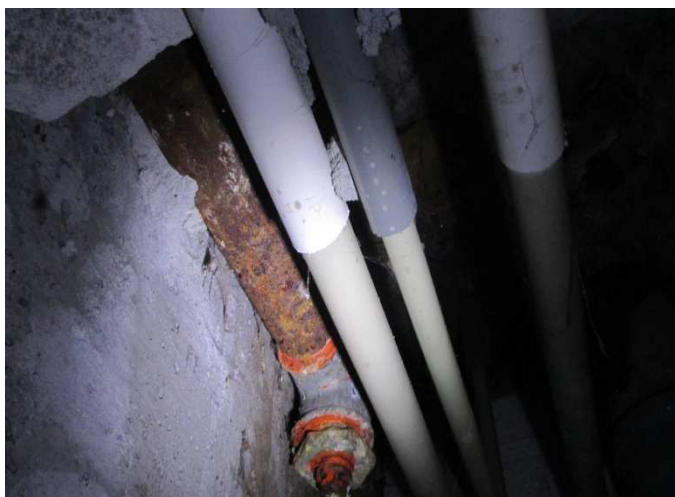
Lp.	Instalacja lub jej część. Stan.	<i>Opis.</i> Nr, lokalizacja wady lub uszkodzenia.	Opis wady lub uszkodzenia, uwagi.	Zalecenia i termin ich realizacji, jeżeli inny niż 6 (dla α) lub 12 (dla β) miesięcy.
1	2	3	4	5
4.	Ogrzewanie.			
4.1	Źródło – węzeł ciepły. Węzeł nr 1 – s. niedostateczny. Węzeł nr 2 – s. zadowalający	<i>Zespół wymienników i rurociągów CO i CWU; rurociągi różnych przekrojów w wykonaniu stalowym i z tworzyw sztucznych</i> <i>Armatura różnych typów.</i> 7.Węzeł nr 1. 8.Węzeł nr 2.	Skorodowane wymienniki, przecieki na armaturze. Ślady po przeciekach na kształtkach.	Doszczelnić armaturę, zaplanować i wykonać wymianę skorodowanych i nieszczelnych elementów węzła. Odczyścić i doszczelnić.



Lp.	Instalacja lub jej część. Stan.	<i>Opis.</i> Nr, lokalizacja wady lub uszkodzenia.	Opis wady lub uszkodzenia, uwagi.	Zalecenia i termin ich realizacji, jeżeli inny niż 6 (dla α) lub 12 (dla β) miesięcy.
1	2	3	4	5
4.2	Instalacja (rury zawory grzejniki). S. zadowolający / niedostateczny.	<p><i>Rurociągi stalowe; grzejniki różnych typów głównie żebrowe; zawory różnych typów</i></p> <p>9.Piwnice.</p> <p>10.Wejścia do klatki VIII.</p>	<p>Widoczne ślady korozji na rurach i złączkach.</p> <p>Uszkodzenia izolacji rur CO.</p>	<p>Odczyścić i zabezpieczyć antykorozyjnie; uzupełnić izolacje termiczne; docelowo zaplanować modernizację instalacji. Naprawić izolacje – wykonać płaszcze ochronne.</p>



Lp.	Instalacja lub jej część. Stan.	Opis.	Opis wady lub uszkodzenia, uwagi.	Zalecenia i termin ich realizacji, jeżeli inny niż 6 (dla α) lub 12 (dla β) miesięcy.
		Nr, lokalizacja wady lub uszkodzenia.		
1	2	3	4	5
5.	Inne.			
5.1	Elementy systemu ppoż. S. dobry.	Wywieszona „Instrukcja postępowania na wypadek pożaru”.		
6.	Uwagi dodatkowe.	1. Widoczne zastoiska wody na dachu – podczas najbliższego remontu dachu wykonać prawidłowe spadki do wpustów dachowych. 2. Silnie skorodowana rura gazowa w piwnicy – pilnie wymienić.		



7.	Wnioski końcowe.	W zakresie przeprowadzonej kontroli stanu technicznego instalacji obiektowych nie stwierdzono usterek uniemożliwiających jego dalszą eksploatację.
----	------------------	--

III. Protokół okresowej kontroli stanu technicznego przewodów kominowych (dymowych, spalinowych i wentylacyjnych).

Okresową kontrolę wykonał:	Marcin Zwoliński
Data sporządzenia poprzedniego protokołu:	Wykonanie wymagalnych zaleceń:
Maj 2014 r.	Bez zaleceń.

Użyta skala ocen stanu elementów: **dobry, zadowalający, niedostateczny, awaryjny.**

Lp.	Instalacja lub jej część. Stan.	Opis.	Opis wady lub uszkodzenia, uwagi.	Zalecenia i termin ich realizacji, jeżeli inny niż 6 (dla α) lub 12 (dla β) miesięcy.
		Nr, lokalizacja wady lub uszkodzenia.		
1	2	3	4	5
1.	Wentylacja grawitacyjna. S. zadowalający.	Wentylacja grawitacyjna niektórych pomieszczeń technicznych i sanitarnych; w węźle cieplnym nawiew powietrza.		
1.1	Przewody wentylacyjne, nasady kominowe. S. zadowalający.	Przewody murowane, wywietrzaki stalowe z nasadami. 1.Węzeł nr 2.	Zatkany przewód nawiewny.	Udrożnić przewód.



Lp.	Instalacja lub jej część. Stan.	Opis.	Opis wady lub uszkodzenia, uwagi.	Zalecenia i termin ich realizacji, jeżeli inny niż 6 (dla α) lub 12 (dla β) miesięcy.
		Nr, lokalizacja wady lub uszkodzenia.		
1	2	3	4	5
2.	Uwagi dodatkowe.	Skuteczność wentylacji sprawdzono anemometrem skrzydełkowym.		
3.	Wnioski końcowe.	W zakresie przeprowadzonej kontroli stanu technicznego instalacji obiektowych nie stwierdzono usterek uniemożliwiających jego dalszą eksploatację.		