

PW-2016/05/38

PROTOKOŁY OKRESOWEJ ROZCZNEJ KONTROLI STANU TECHNICZNEGO OBIEKTU

(zg. z Art. 62 ust. 1 pkt 1 Ustawy Prawo Budowlane)

Nazwa obiektu:

BUDYNEK MIESZKALNY

(kategoria β) *

Adres:

UL. IBERYJSKA 6



Właściciel/Zarządca obiektu:

**MIĘDZYKŁADOWA SPÓŁDZIELNIA MIESZKANIOWA
ENERGETYKA ADMINISTRACJA OSIEDLA STEGNY POŁUDNIE**

MAJ 2016

Koordynator ds. obiektów:

*Paweł
Wojciechowski*

504-181-210

Spis treści	Str.:
1.	3
1.1 Podstawa opracowania.	1
1.2 Zakres kontroli technicznej.	2
1.3 Objaśnienia.	3
2. Podpisy osób wykonujących kontrole.	3
I. Protokół okresowej kontroli stanu technicznego elementów budynku, budowli i instalacji narażonych na szkodliwe wpływy atmosferyczne i niszczące działania czynników występujących podczas użytkowania obiektu. (zg. z Art. 62 ust. 1 pkt 1 lit. a Ustawy Prawo Budowlane)	4
II. Protokół okresowej kontroli stanu technicznego instalacji i urządzeń służących ochronie środowiska. (zg. z Art. 62 ust. 1 pkt 1 lit. b Ustawy Prawo Budowlane)	10
III. Protokół okresowej kontroli stanu technicznego przewodów kominowych (dymowych, spalinowych i wentylacyjnych). (zg. z Art. 62 ust. 1 pkt 1 lit. c Ustawy Prawo Budowlane)	13
3. Uprawnienia Członków Zespołu Technicznego.	15

Prace na terenie obiektu wykonywane były w dniu:

6 czerwca 2016 r.

Przeгляд został zakończony protokołem sporządzonym:

14 czerwca 2016 r.

Zalecany termin kolejnej okresowej kontroli rocznej:

czerwiec 2017 r.

1.2 Zakres kontroli technicznej.

Zakres kontroli technicznej określają wyżej przytoczone przepisy. Przeгляд polega na sprawdzeniu:

- elementów budynku, budowli i instalacji narażonych na szkodliwe wpływy atmosferyczne i niszczące działania czynników występujących podczas użytkowania obiektu,
- instalacji i urządzeń służących ochronie środowiska,
- przewodów kominowych (dymowych, spalinowych i wentylacyjnych).

Elementy podlegające obowiązkowej kontroli, niewystępujące w obiekcie – nie znajdują się w zestawieniu.

1.3. Objasnienia.

Skala ocen elementów obiektu budowlanego:

Stan dobry – stan techniczny niebudzący zastrzeżeń. Mogą występować uwagi o charakterze kosmetycznym oraz mające wpływ na trwałość elementu.

Stan zadowolający – stan techniczny niewskazujący na uszkodzenia konstrukcji (instalacji) budynku. Mogą występować drobne usterki niemające wpływu na bezpieczeństwo użytkowników a także uwagi, co do kosmetyki obiektu.

Stan niedostateczny – stan techniczny gdzie występują uszkodzenia konstrukcji (instalacji) mogące mieć wpływ na bezpieczeństwo użytkownika obiektu. Wymagane jest bezzwłoczne działanie ze strony administratora obiektu.

Stan awaryjny – stan techniczny gdzie występują poważne uszkodzenia konstrukcyjne (instalacyjne) stwarzające zagrożenia dla zdrowia lub życia przebywających w danym obiekcie. Uszkodzenia te mogą być przyczyną katastrofy budowlanej. Konieczne jest natychmiastowe działanie administratora obiektu.

Skala ocen elementów obiektu budowlanego:

Określenia zawarte w protokole: „z przodu”; „z tyłu”; „z prawej strony”; „z lewej strony”, dotyczą osoby stojącej twarzą do obiektu.

Wykonanie wymagalnych zaleceń.

Jeżeli w treści protokołu określono zalecenia pokontrolne bez podania terminu ich realizacji, ustala się, że zalecenia należy wykonać do dnia rozpoczęcia kolejnego rocznego przeglądu, jednak nie później niż w ciągu 12 miesięcy, licząc od dnia zakończenia bieżącego przeglądu.

Podstawa prawna:

Okresowa kontrola techniczna została wykonana w oparciu o obowiązek wyrażony przepisami:

- **USTAWA PRAWO BUDOWLANE**, z dnia 7 lipca 1994 roku Dz.U. 1994 nr 89 poz. 414.
- **ROZPORZĄDZENIE MINISTRA INFRASTRUKTURY** z dnia 3 lipca 2003 r. w sprawie książki obiektu budowlanego (Dz. U. Nr 120, poz. 1134)
- **ROZPORZĄDZENIE MINISTRA SPRAW WEWNĘTRZNYCH I ADMINISTRACJI** z dnia 16 sierpnia 1999 r, w sprawie warunków technicznych użytkowania budynków mieszkalnych. (Dz. U z dnia 9 września 1999r.)
- **USTAWA** z dnia 10 maja 2007 r. o zmianie ustawy – Prawo budowlane oraz niektórych innych ustaw (Dz.U. z dnia 5 czerwca 2007 r. Nr. 99, poz. 665)

2. Podpisy osób wykonujących kontrole.

W zakresie konstrukcyjnym:

Janusz Płoński

W zakresie instalacyjnym:

Marek Remplewicz

I. Protokół okresowej kontroli stanu technicznego elementów budynku, budowli i instalacji narażonych na szkodliwe wpływy atmosferyczne i niszczące działania czynników występujących podczas użytkowania obiektu.

Data sporządzenia poprzedniego protokołu:	Wykonanie wymagalnych zaleceń:
Maj 2015 r.	Wykonano większość zaleceń z poprzedniego protokołu, reszta do realizacji.

Użyta skala ocen stanu elementów: **dobry, zadowalający, niedostateczny, awaryjny.**

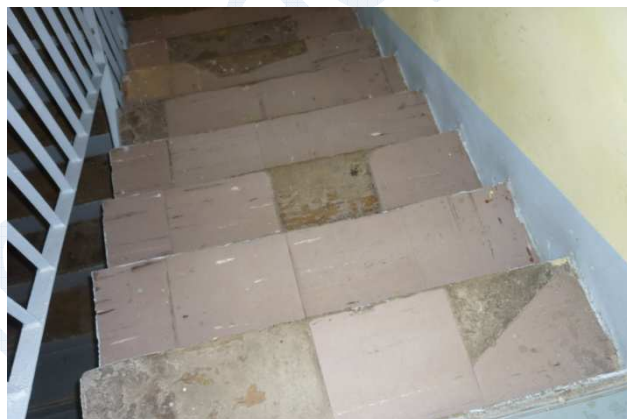
Lp.	Element obiektu. Stan.	Opis.		Opis wady lub uszkodzenia, uwagi.	Zalecenia i termin ich realizacji, jeżeli inny niż 6 (dla α) lub 12 (dla β) miesięcy.
		Nr, lokalizacja wady lub uszkodzenia.			
1	2	3		4	5
1.	Elementy zewnętrzne.				
1.1	Elewacje.				
1.1.1	E. północna. S. dobry.	Tynk cienkowarstwowy oraz mozaikowy w strefie cokołowej.			
1.1.2	E. wschodnia. S. dobry.	Tynk cienkowarstwowy oraz mozaikowy w strefie cokołowej.			
1.1.3	E. południowa. S. zadowalający.	Tynk cienkowarstwowy oraz mozaikowy w strefie cokołowej.			
		1.		Graffiti.	Odnowić powłoki malarskie.



Lp.	Element obiektu. Stan.	Opis.	Opis wady lub uszkodzenia, uwagi.	Zalecenia i termin ich realizacji, jeżeli inny niż 6 (dla α) lub 12 (dla β) miesięcy.
		Nr, lokalizacja wady lub uszkodzenia.		
1	2	3	4	5
1.1.4	E. zachodnia. S. dobry.	Tynk cienkowarstwowy oraz mozaikowy w strefie cokołowej.		
1.2	Elementy przytwierdzone do elewacji. S. dobry.	Instalacja oświetleniowa, instalacja odgromowa, kraty stalowe okienne, tablice informacyjne, rury spustowe.		
1.3	Dach.			
1.3.1	Pokrycie. S. zadowolający.	Papa termozgrzewalna.		Należy w okresie jesienno-wiosennym czyścić całą połać dachową oraz sprawdzać jej stan techniczny.
1.3.2	Konstrukcja dachu. S. dobry.	Konstrukcja żelbetowa prefabrykowana z płyt na belkach żelbetowych. Stropodach wentylowany z termoizolacją.		
1.3.3	Obróbki blacharskie. S. zadowolający.	Obróbki blacharskie z blachy stalowej płaskiej ocynkowanej.		Jak w poprzednim protokole.
1.3.4	Rynny i rury spustowe. S. dobry.	Rynny i rury spustowe z blachy stalowej płaskiej ocynkowane. W połąci dachowej spusty dachowe.		Należy w okresie jesienno-wiosennym czyścić cały system rynnowy oraz sprawdzać jego drożność i stan techniczny.
1.3.5	Elementy zamocowane na dachach. S. dobry.	Wywietrzniki i wywietrzniki, instalacja odgromowa.		
1.3.6	Nadbudówka. S. dobry.	Nadbudówka murowana otynkowana tynkiem cienkowarstwowym.		

Lp.	Element obiektu. Stan.	Opis.		Opis wady lub uszkodzenia, uwagi.	Zalecenia i termin ich realizacji, jeżeli inny niż 6 (dla α) lub 12 (dla β) miesięcy.
		Nr, lokalizacja wady lub uszkodzenia.			
1	2	3		4	5
1.4	Stolarka. S. dobry.		<i>Okna z PVC w części okratowane.</i>		Okresowe prace konserwacyjne.
1.5	Drzwi . S. dobry.		<i>Stalowe oraz drewniane i aluminiowe.</i>		Okresowe prace konserwacyjne.
2.	Widoczne elementy konstrukcyjne (poza ścianami).				
2.1	Konstrukcja żelbetowa.				
2.1.1	Podciągi. S. dobry.		<i>Monolityczne oraz prefabrykowane.</i>		
2.1.2	Stropy. S. dobry.		<i>Stropy prefabrykowane żelbetowe i żelbetowe monolityczne.</i>		
2.1.3	Stropodach. S. dobry.		<i>Żelbetowy prefabrykowany wentylowany.</i>		
2.1.4	Balkony. S. dobry.		<i>Płyty żelbetowe otynkowane z barierkami stalowymi ochronnymi.</i>		

Lp.	Element obiektu. Stan.	Opis.	Opis wady lub uszkodzenia, uwagi.	Zalecenia i termin ich realizacji, jeżeli inny niż 6 (dla α) lub 12 (dla β) miesięcy.
		Nr, lokalizacja wady lub uszkodzenia.		
1	2	3	4	5
2.1.5	Schody. S. zadowolający.	<p>Żelbetowe w wykładzinie z płytek PVC i nakładek schodowych z PVC.</p> <p>2. Podesty schodowe oraz biegi.</p>	Uszkodzenia wykładziny z płytek PVC oraz nawierzchni trepów schodowych.	Do remontu.



3.	Ściany.			
3.1	Ściany zewnętrzne. S. dobry.	Prefabrykowane warstwowe oraz żelbetowe monolityczne.		

Lp.	Element obiektu. Stan.	Opis.	Opis wady lub uszkodzenia, uwagi.	Zalecenia i termin ich realizacji, jeżeli inny niż 6 (dla α) lub 12 (dla β) miesięcy.
		Nr, lokalizacja wady lub uszkodzenia.		
1	2	3	4	5
3.2	Ściany wewnętrzne. S. dobry.	Prefabrykowane oraz murowane z cegły pełnej białej silikatowej.	Zacieki z rur.	Uszczelnić rury naprawić tynk i powłoki malarskie.
		3.Węzeł.		



4.	Posadzki.			
4.1	Posadzki – korytarze. S. zadowolający.	W wykładzinach z lastryko oraz płytek PVC.	Uszkodzenia nawierzchni.	Do remontu , część w całości do wymiany.
		4. Wykładziny z płytek PVC.		



Lp.	Element obiektu. Stan.	Opis.	Opis wady lub uszkodzenia, uwagi.	Zalecenia i termin ich realizacji, jeżeli inny niż 6 (dla α) lub 12 (dla β) miesięcy.
		Nr, lokalizacja wady lub uszkodzenia.		
1	2	3	4	5
4.2	Posadzki – pomieszczenia piwniczne. S. zadowolający.	Betonowe.		
5.	Sufity. S. dobry.	Tynkowane tynkiem cementowo – wapiennym, malowane farbą emulsyjną.		
6.	Stolarka wewnętrzna. S. dobry.	Drzwi drewniane okleinowane, stalowe i aluminiowe.		Okresowe prace konserwacyjne.
7.	Powłoki malarskie. S. zadowolający	Emulsyjne, lakierowane i olejne. 5.	Złuszczenia powłok malarskich.	Okresowe prace renowacyjne uszkodzonych oraz zabrudzonych powłok malarskich.



8.	Tynki wewnętrzne. S. dobry.	Cementowo-wapienne.		Okresowe prace renowacyjne uszkodzonych wypraw tynkarskich.
9.	Wnioski końcowe.	W zakresie przeprowadzonej kontroli stanu technicznego obiektu nie stwierdzono usterek uniemożliwiających jego dalszą eksploatację.		

II. Protokół okresowej kontroli stanu technicznego instalacji i urządzeń służących ochronie środowiska.

Data sporządzenia poprzedniego protokołu:	Wykonanie wymagalnych zaleceń:
Czerwiec 2015 r.	Zalecenia niewykonane powtórzono.

Użyta skala ocen stanu elementów: **dobry, zadowalający, niedostateczny, awaryjny.**

Lp.	Instalacja lub jej część. Stan.	Opis.	Opis wady lub uszkodzenia, uwagi.	Zalecenia i termin ich realizacji, jeżeli inny niż 6 (dla α) lub 12 (dla β) miesięcy.
		Nr, lokalizacja wady lub uszkodzenia.		
1	2	3	4	5
1.	Instalacja kanalizacyjna.			
1.1	Kanalizacja sanitarna. S. zadowalający.	Odprowadzenie ścieków do kanalizacji miejskiej.		
1.1.1	Poziomy i trasy. S. zadowalający.	Z żeliwa i PCV.		
1.1.2	Piony i podejścia. S. zadowalający.	Z żeliwa i PCV.		
1.1.3	Rury wywiewne. S. zadowalający.	Wywiewki żeliwne. 1.Dach.	Brak kapturew na niektórych wywiewkach.	Uzupełnić kaptury, wykonać konserwację, oczyścić i pomalować wywiewki.



Lp.	Instalacja lub jej część. Stan.	Opis.	Opis wady lub uszkodzenia, uwagi.	Zalecenia i termin ich realizacji, jeżeli inny niż 6 (dla α) lub 12 (dla β) miesięcy.
		Nr, lokalizacja wady lub uszkodzenia.		
1	2	3	4	5
1.2	Kanalizacja deszczowa. S. zadowolający.	<i>Odprowadzenie wód z dachu wewnętrznymi rurami spustowymi; wpusty dachowe; przewody z PCV i żeliwa.</i>		
1.2.1	Odwodnienia terenu S. zadowolający.	<i>Wpusty drogowe w chodnikach i parkingach; odprowadzenie wód do kanalizacji ogólnospławnej.</i>		
1.2.2	Rynny i rury spustowe S. dobry.	<i>Rynny i rury spustowe na nadbudówkach dachowych; ze stali ocynkowanej.</i>		
2.	Urządzenia do gromadzenia odpadów. S. dobry.	<i>Śmietniki na odpady zmieszane przy budynku; Śmietniki na odpady segregowane na terenie osiedla.</i>		
2.1	Wewnętrzne urządzenia do usuwania odpadów stałych. Wyłączone z eksploatacji.			
3.	Instalacje zaopatrzenia w wodę.			
3.1	Woda zimna. S. dobry.	<i>Zasilana z wodociągu miejskiego.</i>		
3.1.1	Instalacja (rury, zawory). S. dobry.	<i>Zawór główny w piwnicy; rurociągi z tworzyw sztucznych; zawory kulowe.</i>		
3.2	Woda ciepła.			
3.2.1	Przygotowanie. S. zadowolający.	<i>Przygotowanie w węźle ciepłym.</i>		

Lp.	Instalacja lub jej część. Stan.	Opis.	Opis wady lub uszkodzenia, uwagi.	Zalecenia i termin ich realizacji, jeżeli inny niż 6 (dla α) lub 12 (dla β) miesięcy.
		Nr, lokalizacja wady lub uszkodzenia.		
1	2	3	4	5
3.2.2	Instalacja (rury, zawory). S. zadowolający.	<i>Rurociągi ze stali i tworzyw sztucznych; zawory kulowe; instalacja cyrkulacji wody.</i> 2.Piwnice i piony.	Brak izolacji przewodów ciepłej wody i cyrkulacji.	Zaleca się montaż izolacji termicznych na przewodach ciepłej wody i cyrkulacji.
4.	Ogrzewanie.			
4.1	Źródło – węzeł cieplny. S. zadowolający.	<i>Zespół wymienników i rurociągów CO i CWU; rurociągi różnych przekrojów w wykonaniu stalowym i z tworzyw sztucznych. Armatura różnych typów.</i>		
4.2	Instalacja (rury zawory grzejniki). S. zadowolający.	<i>Rurociągi stalowe; grzejniki różnych typów głównie żebrowe; zawory różnych typów.</i>		
5.	Inne.			
5.1	Instalacja hydrantowa, wewnętrzna. S. dobry.	<i>Instalacja hydrantowa z rur stalowych ocynkowanych.</i>		
5.1.1	Hydranty. S. zadowolający.	<i>Szafki hydrantowe z zaworami na korytarzach.</i>		
5.2	Elementy systemu ppoż. S. zadowolający.			
6.	Wnioski końcowe.	W zakresie przeprowadzonej kontroli stanu technicznego instalacji obiektowych nie stwierdzono usterek uniemożliwiających jego dalszą eksploatację.		

III. Protokół okresowej kontroli stanu technicznego przewodów kominowych (dymowych, spalinowych i wentylacyjnych).

Data sporządzenia poprzedniego protokołu:	Wykonanie wymagalnych zaleceń:
Czerwiec 2015 r.	Zalecenia niewykonane powtórzono.

Użyta skala ocen stanu elementów: **dobry, zadowalający, niedostateczny, awaryjny.**

Lp.	Instalacja lub jej część. Stan.	Opis.	Opis wady lub uszkodzenia, uwagi.	Zalecenia i termin ich realizacji, jeżeli inny niż 6 (dla α) lub 12 (dla β) miesięcy.
		Nr, lokalizacja wady lub uszkodzenia.		
1	2	3	4	5
1.	Wentylacja grawitacyjna. S. zadowalający.	Wentylacja grawitacyjna niektórych pomieszczeń technicznych i sanitarnych; w węźle cieplnym nawiew powietrza.		
1.1	Przewody wentylacyjne. S. zadowalający.	Przewody murowane oraz stalowe. Wywietrzaki dachowe.		
2.	Wentylacja mechaniczna.			
2.1	Wentylacja ogólna. S. zadowalający.	Wentylacja wywiewna w całym budynku.		
		1.	Po wymianie okien i ociepleniu budynek bardzo szczelny przez co wentylacja nie funkcjonuje prawidłowo.	Rozważyć montaż nowoczesnej wentylacji hybrydowej lub nawiewno – wywiewnej w całym budynku.

Lp.	Instalacja lub jej część. Stan.	Opis.	Opis wady lub uszkodzenia, uwagi.	Zalecenia i termin ich realizacji, jeżeli inny niż 6 (dla α) lub 12 (dla β) miesięcy.
		Nr, lokalizacja wady lub uszkodzenia.		
1	2	3	4	5
2.1.1	Centrale wentylacyjne/ wentylatory. S. zadowolający.	Wentylatory dachowe różnych typów 2.Dach.	Część wentylatorów z wyraźną oscylacją.	Wymienić zużyte wentylatory.



2.1.2	Kanały wentylacyjne i kratki. S. zadowolający.	Kanały z rur spiro i z blachy stalowej, kratki zabezpieczone siatkami.		
3.	Uwagi dodatkowe.	Skuteczność wentylacji sprawdzono anemometrem skrzydełkowym.		
4.	Wnioski końcowe.	W zakresie przeprowadzonej kontroli stanu technicznego instalacji obiektowych nie stwierdzono usterek uniemożliwiających jego dalszą eksploatację.		