

PW-2018/04/61

PROTOKOŁY OKRESOWEJ ROZCZNEJ KONTROLI STANU TECHNICZNEGO OBIEKTU

(zg. z Art. 62 ust. 1 pkt 1 Ustawy Prawo Budowlane)

Nazwa obiektu:

BUDYNEK MIESZKALNY

(kategoria β) *

Adres:

UL. CAPRI 2, WARSZAWA



Właściciel/Zarządca obiektu:

**MIĘDZYKŁADOWA SPÓŁDZIELNIA MIESZKANIOWA
ENERGETYKA ADMINISTRACJA OSIEDLA STEGNY POŁUDNIE**

KWIECIEŃ 2018

Koordynator ds. obiektów:

*Paweł
Wojciechowski*

504-181-210

Spis treści	Str.:
1.	3
1.1 Podstawa opracowania.	1
1.2 Zakres kontroli technicznej.	2
1.3 Objaśnienia.	3
2. Podpisy osób wykonujących kontrole.	3
I. Protokół okresowej kontroli stanu technicznego elementów budynku, budowli i instalacji narażonych na szkodliwe wpływy atmosferyczne i niszczące działania czynników występujących podczas użytkowania obiektu. (zg. z Art. 62 ust. 1 pkt 1 lit. a Ustawy Prawo Budowlane)	4
II. Protokół okresowej kontroli stanu technicznego instalacji i urządzeń służących ochronie środowiska. (zg. z Art. 62 ust. 1 pkt 1 lit. b Ustawy Prawo Budowlane)	11
III. Protokół okresowej kontroli stanu technicznego przewodów kominowych (dymowych, spalinowych i wentylacyjnych). (zg. z Art. 62 ust. 1 pkt 1 lit. c Ustawy Prawo Budowlane)	15
3. Uprawnienia Członków Zespołu Technicznego.	16

Prace na terenie obiektu wykonywane były w dniu:

23 kwietnia 2018 r.

Przeгляд został zakończony protokołem sporządzonym:

22 maja 2018 r.

Zalecany termin kolejnej okresowej kontroli rocznej:

kwiecień-maj 2019 r.

1.2 Zakres kontroli technicznej.

Zakres kontroli technicznej określają wyżej przytoczone przepisy. Przeгляд polega na sprawdzeniu:

- elementów budynku, budowli i instalacji narażonych na szkodliwe wpływy atmosferyczne i niszczące działania czynników występujących podczas użytkowania obiektu,
- instalacji i urządzeń służących ochronie środowiska,
- przewodów kominowych (dymowych, spalinowych i wentylacyjnych).

Elementy podlegające obowiązkowej kontroli, niewystępujące w obiekcie – nie znajdują się w zestawieniu

1.3. Objasnienia.

Skala ocen elementów obiektu budowlanego:

Stan dobry – stan techniczny niebudzący zastrzeżeń. Mogą występować uwagi o charakterze kosmetycznym oraz mające wpływ na trwałość elementu.

Stan zadowolający – stan techniczny niewskazujący na uszkodzenia konstrukcji (instalacji) budynku. Mogą występować drobne usterki niemające wpływu na bezpieczeństwo użytkowników a także uwagi, co do kosmetyki obiektu.

Stan niedostateczny – stan techniczny gdzie występują uszkodzenia konstrukcji (instalacji) mogące mieć wpływ na bezpieczeństwo użytkownika obiektu. Wymagane jest bezzwłoczne działanie ze strony administratora obiektu.

Stan awaryjny – stan techniczny gdzie występują poważne uszkodzenia konstrukcyjne (instalacyjne) stwarzające zagrożenia dla zdrowia lub życia przebywających w danym obiekcie. Uszkodzenia te mogą być przyczyną katastrofy budowlanej. Konieczne jest natychmiastowe działanie administratora obiektu.

Skala ocen elementów obiektu budowlanego:

Określenia zawarte w protokole: „z przodu”; „z tyłu”; „z prawej strony”; „z lewej strony”, dotyczą osoby stojącej twarzą do obiektu.

Wykonanie wymagalnych zaleceń.

Jeżeli w treści protokołu określono zalecenia pokontrolne bez podania terminu ich realizacji, ustala się, że zalecenia należy wykonać do dnia rozpoczęcia kolejnego rocznego przeglądu, jednak nie później niż w ciągu 12 miesięcy, licząc od dnia zakończenia bieżącego przeglądu.

Podstawa prawna:

Okresowa kontrola techniczna została wykonana w oparciu o obowiązek wyrażony przepisami:

- **USTAWA PRAWO BUDOWLANE**, z dnia 7 lipca 1994 roku Dz.U. z 2017 r. poz. 1332)
- **ROZPORZĄDZENIE MINISTRA INFRASTRUKTURY** z dnia 3 lipca 2003 r. w sprawie książki obiektu budowlanego (Dz. U. Nr 120, poz. 1134)
- **ROZPORZĄDZENIE MINISTRA SPRAW WEWNĘTRZNYCH I ADMINISTRACJI** z dnia 16 sierpnia 1999 r, w sprawie warunków technicznych użytkowania budynków mieszkalnych. (Dz. U z dnia 9 września 1999r.)
- **USTAWA** z dnia 20 lutego 2015 r. o zmianie ustawy – Prawo budowlane oraz niektórych innych ustaw (Dz.U. z 2015 r. poz. 443)

2. Podpisy osób wykonujących kontrole.

W zakresie konstrukcyjnym:

Janusz Płoński

W zakresie instalacyjnym:

Marek Remplewicz

I. Protokół okresowej kontroli stanu technicznego elementów budynku, budowli i instalacji narażonych na szkodliwe wpływy atmosferyczne i niszczące działania czynników występujących podczas użytkowania obiektu.

Data sporządzenia poprzedniego protokołu:	Wykonanie wymagalnych zaleceń:
Kwiecień 2017 r.	Nie naprawiono balkonów, graffiti.

Użyta skala ocen stanu elementów: **dobry, zadowalający, niedostateczny, awaryjny.**

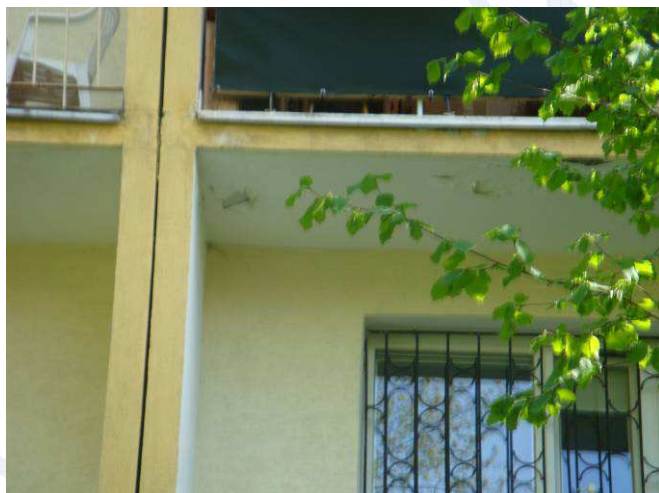
Lp.	Element obiektu. Stan.	Opis.	Opis wady lub uszkodzenia, uwagi.	Zalecenia i termin ich realizacji, jeżeli inny niż 6 (dla α) lub 12 (dla β) miesięcy.
		Nr, lokalizacja wady lub uszkodzenia.		
1	2	3	4	5
1.	Elementy zewnętrzne.			
1.1	Elewacje. S. zadowalający.	<i>Tynk cienkowarstwowy oraz mozaikowy w strefie cokołowej.</i>		
		1.	Graffiti.	Odnowić powłoki malarskie.



1.2	Elementy przytwierdzone do elewacji. S. dobry.	<i>Instalacja oświetleniowa, instalacja odgromowa, kraty stalowe okienne, tablice informacyjne, rury spustowe, jednostka klimatyzacji.</i>		
------------	---	--	--	--

Lp.	Element obiektu. Stan.	Opis.		Opis wady lub uszkodzenia, uwagi.	Zalecenia i termin ich realizacji, jeżeli inny niż 6 (dla α) lub 12 (dla β) miesięcy.
		Nr, lokalizacja wady lub uszkodzenia.			
1	2	3		4	5
1.3	Dach.				
1.3.1	Pokrycie. S. dobry.	<i>Papa.</i>			
1.3.2	Konstrukcja dachu. S. dobry.	<i>Konstrukcja żelbetowa prefabrykowana z płyt na belkach żelbetowych. Stropodach wentylowany z termoizolacją.</i>			
1.3.3	Obróbki blacharskie. S. zadowalający.	<i>Blacha ocynkowana</i>			
1.3.4	Rynny i rury spustowe. S. dobry.	<i>Koryta odpływowe, rury spustowe wewnętrzne.</i>			
1.3.5	Elementy zamocowane na dachach. S. zadowalający.	<i>instalacja odgromowa, wywiewki, wyjścia dachowe.</i>			
1.3.6	Nadbudówki. S. zadowalający.	<i>Murowana tynkowana.</i>			
1.4	Stolarka. S. dobry.	<i>Okna z PVC.</i>			
1.5	Drzwi. S. dobry.	<i>Aluminiowe.</i>			
2.	Widoczne elementy konstrukcyjne (poza ścianami).				
2.1	Konstrukcja żelbetowa.				
2.1.1	Podciągi. S. dobry.	<i>Monolityczne oraz prefabrykowane.</i>			
2.1.2	Stropy. S. dobry.	<i>Stropy prefabrykowane z żelbetowe i żelbetowe monolityczne.</i>			
2.1.3	Stropodach. S. dobry.	<i>Żelbetowy prefabrykowany wentylowany.</i>			

Lp.	Element obiektu. Stan.	Opis.		
		Nr, lokalizacja wady lub uszkodzenia.	Opis wady lub uszkodzenia, uwagi.	Zalecenia i termin ich realizacji, jeżeli inny niż 6 (dla α) lub 12 (dla β) miesięcy.
1	2	3	4	5
2.1.4	Balkony, logie. S. zadowolający.	<i>Płyty żelbetowe otynkowane z barierkami stalowymi ochronnymi.</i> 2. Lokalnie na całym obiekcie.	Uszkodzenia powłok malarskich oraz otuliny, krzewy i trawa w szlichcie.	Remont ok 50% balkonów. Usunąć krzewy.



Lp.	Element obiektu. Stan.	Opis.	Opis wady lub uszkodzenia, uwagi.	Zalecenia i termin ich realizacji, jeżeli inny niż 6 (dla α) lub 12 (dla β) miesięcy.
		Nr, lokalizacja wady lub uszkodzenia.		
1	2	3	4	5



2.1.5	Schody. S. dobry.	Żelbetowe w wykładzinie z lastryko oraz płytek.		
3.	Ściany.			
3.1	Ściany zewnętrzne. S. dobry.	Prefabrykowane warstwowe oraz żelbetowe monolityczne.		
3.2	Ściany wewnętrzne. S. dobry.	Prefabrykowane oraz murowane z cegły pełnej białej silikatowej.		

Lp.	Element obiektu. Stan.	Opis.		Opis wady lub uszkodzenia, uwagi.	Zalecenia i termin ich realizacji, jeżeli inny niż 6 (dla α) lub 12 (dla β) miesięcy.
		Nr, lokalizacja wady lub uszkodzenia.			
1	2	3		4	5
4.	Posadzki.				
4.1	Posadzki – klatka schodowa. S. dobry.	W wykładzinach z lastriko oraz płytek .			
4.2	Posadzki – pomieszczenia piwniczne. S. zadowalający.	Betonowe.			
4.3	Nadproża w przejściach. S. zadowalający.	Żelbetowe.	3.	Uszkodzenia przez przejścia kabli i rur.	Naprawić -zalecenie lokatora.



Lp.	Element obiektu. Stan.	Opis.	Opis wady lub uszkodzenia, uwagi.	Zalecenia i termin ich realizacji, jeżeli inny niż 6 (dla α) lub 12 (dla β) miesięcy.
		Nr, lokalizacja wady lub uszkodzenia.		
1	2	3	4	5



5.	Sufity. S. dobry.	<i>Tynkowane tynkiem cementowo – wapiennym, malowane farbą emulsyjną.</i>		
6.	Stolarka wewnętrzna. S. dobry.	<i>Drzwi drewniane okleinowane, stalowe i aluminiowe.</i>		
7.	Powłoki malarskie. S. dobry.	<i>Emulsyjne , lakierowane i olejne.</i>		
8.	Okładziny ścienne. S. dobry.	<i>Wyprawy tynkarskie.</i>		

Lp.	Element obiektu. Stan.	Opis.	Opis wady lub uszkodzenia, uwagi.	Zalecenia i termin ich realizacji, jeżeli inny niż 6 (dla α) lub 12 (dla β) miesięcy.
		Nr, lokalizacja wady lub uszkodzenia.		
1	2	3	4	5
9	Węzeł cieplny nr.2 S. zadowolający.	Ściany tynkowane, posadzka betonowa. 4.	Złuszczone powłoki malarskie, stare zacieki.	Odnowić powłoki malarskie.



10.	Wnioski końcowe.	W zakresie przeprowadzonej kontroli stanu technicznego obiektu nie stwierdzono usterek uniemożliwiających jego dalszą eksploatację.
-----	-------------------------	--

www.pbi

II. Protokół okresowej kontroli stanu technicznego instalacji i urządzeń służących ochronie środowiska.

Data sporządzenia poprzedniego protokołu:	Wykonanie wymagalnych zaleceń:
Maj 2017 r.	Zalecenia niewykonane powtórzono.

Użyta skala ocen stanu elementów: **dobry, zadowalający, niedostateczny, awaryjny.**

Lp.	Instalacja lub jej część. Stan.	Opis.	Opis wady lub uszkodzenia, uwagi.	Zalecenia i termin ich realizacji, jeżeli inny niż 6 (dla α) lub 12 (dla β) miesięcy.
		Nr, lokalizacja wady lub uszkodzenia.		
1	2	3	4	5
1.	Instalacja kanalizacyjna.			
1.1	Kanalizacja sanitarna. S. zadowalający.	<i>Odprowadzenie ścieków do kanalizacji miejskiej.</i>		
1.1.1	Poziomy i trasy. S. zadowalający.	<i>Z żeliwa i PCV.</i>		
1.1.2	Piony i podejścia. S. zadowalający.	<i>Z żeliwa i PCV.</i>		
		1. Węzeł cieplny nr 1.	Niezabezpieczony korkiem wylot pionu /powtórzono/.	Zabezpieczyć wylot korkiem.



Lp.	Instalacja lub jej część. Stan.	Opis.	Opis wady lub uszkodzenia, uwagi.	Zalecenia i termin ich realizacji, jeżeli inny niż 6 (dla α) lub 12 (dla β) miesięcy.
		Nr, lokalizacja wady lub uszkodzenia.		
1	2	3	4	5
1.1.3	Rury wywiewne. S. zadowolający.	Wywiewki żeliwne wyprowadzone ponad dach. 2.Dach.	Uszkodzone wywiewki /powtórzone/.	Wymienić uszkodzone wywiewki, wykonać konserwację, oczyścić i pomalować wywiewki.



1.2	Kanalizacja deszczowa. S. zadowolający.	Odprowadzenie wód z dachu wewnętrznymi rurami spustowymi; wpusty dachowe; przewody z PCV i żeliwa.		
1.2.1	Rynny i rury spustowe S. zadowolający.	Rynny i rury spustowe na nadbudówkach dachowych ze stali ocynkowanej; na daszkach przed wejściami z PCV.		
2.	Urządzenia do gromadzenia odpadów. S. dobry.	Śmietniki na odpady zmieszane przy budynku; Śmietniki na odpady segregowane na terenie osiedla.		

Lp.	Instalacja lub jej część. Stan.	Opis.	Opis wady lub uszkodzenia, uwagi.	Zalecenia i termin ich realizacji, jeżeli inny niż 6 (dla α) lub 12 (dla β) miesięcy.
		Nr, lokalizacja wady lub uszkodzenia.		
1	2	3	4	5
3.	Instalacje zaopatrzenia w wodę.			
3.1	Woda zimna. S. dobry.	<i>Zasilana z wodociągu miejskiego.</i>		
3.1.1	Instalacja (rury, zawory). S. dobry.	<i>Zawór główny w piwnicy; rurociągi ze stali ocynkowanej i tworzyw sztucznych; zawory kulowe.</i>		
3.2	Woda ciepła.			
3.2.1	Przygotowanie. S. zadowolający.	<i>Przygotowanie w węźle cieplnym.</i>		
3.2.2	Instalacja (rury, zawory). S. zadowolający.	<i>Rurociągi ze stali i tworzyw sztucznych; zawory kulowe; instalacja cyrkulacji wody.</i>		
		3.Instalacja CWU,	Brak izolacji przewodów ciepłej wody i cyrkulacji.	Zaleca się montaż izolacji termicznych na przewodach ciepłej wody i cyrkulacji. (powtórzono)
		4. Węzeł nr 1.	Ciekący zawór.	Wymienić.



Lp.	Instalacja lub jej część. Stan.	Opis.	Opis wady lub uszkodzenia, uwagi.	Zalecenia i termin ich realizacji, jeżeli inny niż 6 (dla α) lub 12 (dla β) miesięcy.
		Nr, lokalizacja wady lub uszkodzenia.		
1	2	3	4	5
4.	Ogrzewanie.			
4.1	Źródło – węzeł ciepły. S. zadowolający.	2 węzły ciepłne. Zespół wymienników i rurociągów CO i CWU; rurociągi różnych przekrojów w wykonaniu stalowym i z tworzyw sztucznych Armaturo różnych typów.		
4.2	Instalacja (rury zawory grzejniki). S. zadowolający.	Rurociągi stalowe; grzejniki różnych typów głównie żełbrowe; zawory różnych typów.		
5.	Inne.			
5.1	Elementy systemu ppoż. S. dobry.	Wywieszona „Instrukcja postępowania na wypadek pożaru”.		
6.	Wnioski końcowe.	W zakresie przeprowadzonej kontroli stanu technicznego instalacji obiektowych nie stwierdzono usterek uniemożliwiających jego dalszą eksploatację.		

III. Protokół okresowej kontroli stanu technicznego przewodów kominowych (dymowych, spalinowych i wentylacyjnych).

Data sporządzenia poprzedniego protokołu:	Wykonanie wymagalnych zaleceń:
Kwiecień 2017 r.	Wykonano zalecenia.

Użyta skala ocen stanu elementów: **dobry, zadowalający, niedostateczny, awaryjny.**

Lp.	Instalacja lub jej część. Stan.	Opis.	Opis wady lub uszkodzenia, <i>uwagi.</i>	Zalecenia i termin ich realizacji, jeżeli inny niż 6 (dla α) lub 12 (dla β) miesięcy.
		Nr, lokalizacja wady lub uszkodzenia.		
1	2	3	4	5
1.	Wentylacja grawitacyjna. S. zadowalający.	<i>Wentylacja grawitacyjna niektórych pomieszczeń technicznych i sanitarnych.</i>		
1.1	Przewody wentylacyjne, nasady kominowe. S. zadowalający.	<i>Przewody murowane, wywietrzaki stalowe z nasadami.</i>		
2.	Uwagi dodatkowe.	Skuteczność wentylacji sprawdzono anemometrem skrzydełkowym.		
3.	Wnioski końcowe.	W zakresie przeprowadzonej kontroli stanu technicznego instalacji obiektowych nie stwierdzono usterek uniemożliwiających jego dalszą eksploatację.		