

PROTOKOŁY OKRESOWEJ ROCZNEJ KONTROLI STANU TECHNICZNEGO OBIEKTU

(zg. z Art. 62 ust. 1 pkt 1 Ustawy Prawo Budowlane)

Nazwa obiektu:

BUDYNEK MIESZKALNY

(kategoria β) *

Adres:

UL. MALTAŃSKA 6, WARSZAWA



Właściciel/Zarządca obiektu:

**MIĘDZYKŁADOWA SPÓŁDZIELNIA MIESZKANIOWA
ENERGETYKA
ADMINISTRACJA OSIEDLA STEGNY POŁUDNIE**

MAJ 2015

Koordynator ds. obiektów:

*Paweł
Wojciechowski*

504-181-210

Spis treści	Str.:
1. Wstęp.	3
1.1 Podstawa opracowania.	3
1.2 Zakres kontroli technicznej.	3
1.3 Objasnienia.	4
1.4 Wykonanie wymagalnych zaleceń.	4
2. Podpisy osób wykonujacych kontrole.	5
I. Protokół okresowej kontroli stanu technicznego elementów budynku, budowli i instalacji narażonych na szkodliwe wpływy atmosferyczne i niszczące działania czynników występujących podczas użytkowania obiektu. (zg. z Art. 62 ust. 1 pkt 1 lit. a Ustawy Prawo Budowlane)	6
II. Protokół okresowej kontroli stanu technicznego instalacji i urządzeń służących ochronie środowiska. (zg. z Art. 62 ust. 1 pkt 1 lit. b Ustawy Prawo Budowlane)	15
III. Protokół okresowej kontroli stanu technicznego przewodów kominowych (dymowych, spalinowych i wentylacyjnych). (zg. z Art. 62 ust. 1 pkt 1 lit. c Ustawy Prawo Budowlane)	20
3. Uprawnienia Członków Zespołu Technicznego.	22

1. Wstęp.

1.1. Podstawa opracowania.

Okresowa kontrola techniczna została wykonana w oparciu o obowiązek wyrażony przepisami:

- **USTAWA PRAWO BUDOWLANE**, z dnia 7 lipca 1994 roku (tekst jednolity Dz.U. z 2006 r. nr 156, poz. 1118 ze zmianami).
- **ROZPORZĄDZENIE MINISTRA INFRASTRUKTURY** z dnia 3 lipca 2003 r. w sprawie książki obiektu budowlanego (Dz. U. Nr 120, poz. 1134)
- **ROZPORZĄDZENIE MINISTRA SPRAW WEWNĘTRZNYCH I ADMINISTRACJI** z dnia 16 sierpnia 1999 r, w sprawie warunków technicznych użytkowania budynków mieszkalnych. (Dz. U z dnia 9 września 1999r.)
- **USTAWA** z dnia 10 maja 2007 r. o zmianie ustawy – Prawo budowlane oraz niektórych innych ustaw (Dz.U. z dnia 5 czerwca 2007 r. Nr. 99, poz. 665)

Wykonawcą jest **PBI Administracja 1 Sp. z o.o.** z siedzibą ul. Kutrzeby 16/18, 05 – 082 Stare Babice koło Warszawy.

Prace na terenie obiektu wykonywane były w dniu: **26 maja 2015 r.**

Przeegląd został zakończony protokołem sporządzonym: **30 czerwca 2015 r.**

Zalecany termin kolejnej okresowej kontroli: **maj 2016 r.**

1.2. Zakres kontroli technicznej.

Zakres kontroli technicznej określają wyżej przytoczone przepisy. Przeegląd polega na sprawdzeniu:

- a) elementów budynku, budowli i instalacji narażonych na szkodliwe wpływy atmosferyczne i niszczące działania czynników występujących podczas użytkowania obiektu,
- b) instalacji i urządzeń służących ochronie środowiska,
- c) przewodów kominowych (dymowych, spalinowych i wentylacyjnych).

Elementy podlegające obowiązkowej kontroli, niewystępujące w obiekcie – nie znajdują się w zestawieniu.

Zespół techniczny dokonał oględzin obiektu oraz zapoznał się z udostępnioną dokumentacją. Na tej podstawie, w oparciu o wiedzę i doświadczenie, przeprowadzono ocenę stanu technicznego wybranych elementów, instalacji i cech obiektu.

1.3. Objasnienia.

1.3.1 Skala ocen elementów obiektu budowlanego:

Stan dobry – stan techniczny niebudzący zastrzeżeń. Mogą występować uwagi o charakterze kosmetycznym oraz mające wpływ na trwałość elementu.

Stan zadowalający – stan techniczny niewskazujący na uszkodzenia konstrukcji (instalacji) budynku. Mogą występować drobne usterki niemające wpływu na bezpieczeństwo użytkowników a także uwagi, co do kosmetyki obiektu.

Stan niedostateczny – stan techniczny gdzie występują uszkodzenia konstrukcji (instalacji) mogące mieć wpływ na bezpieczeństwo użytkowania obiektu. Wymagane jest bezzwłoczne działanie ze strony administratora obiektu.

Stan awaryjny – stan techniczny gdzie występują poważne uszkodzenia konstrukcyjne (instalacyjne) stwarzające zagrożenia dla zdrowia lub życia przebywających w danym obiekcie. Uszkodzenia te mogą być przyczyną katastrofy budowlanej. Konieczne jest natychmiastowe działanie administratora obiektu.

1.3.2 Określenia zawarte w protokole: „z przodu”; „z tyłu”; „z prawej strony”; „z lewej strony”, dotyczą osoby stojącej twarzą do obiektu.

1. 4 Wykonanie wymagalnych zaleceń.

Jeżeli w treści protokołu określono zalecenia pokontrolne bez podania terminu ich realizacji, ustala się, że zalecenia należy wykonać do dnia rozpoczęcia kolejnego rocznego przeglądu, jednak nie później niż w ciągu 12 miesięcy, licząc od dnia zakończenia bieżącego przeglądu.

2. Podpisy osób wykonujących kontrole.

<u>Okresowej kontroli technicznej dokonali oraz protokół sporządzili:</u>		
W zakresie konstrukcyjnym:		
Imię i nazwisko:	Podpisy:	Nr uprawnień:
Jerzy Mikusek	PBI Administracja ©2015	WBP-II-K-8386/RA/107/83
W zakresie instalacyjnym:		
Imię i nazwisko:	Podpisy:	Nr uprawnień:
Marcin Zwoliński	PBI Administracja ©2015	MAZ/0093/PWOS/13

Art. 62.

(...)

4. Kontrole, o których mowa w ust. 1, powinny być dokonywane, z zastrzeżeniem ust. 5 i 6, przez osoby posiadające uprawnienia budowlane w odpowiedniej specjalności.

5. Kontrolę stanu technicznego instalacji elektrycznych, piorunochronnych i gazowych, o której mowa w ust. 1 pkt 1 lit. c oraz pkt 2, powinny przeprowadzać osoby posiadające kwalifikacje wymagane przy wykonywaniu dozoru nad eksploatacją urządzeń, instalacji oraz sieci energetycznych i gazowych.

6. Kontrolę stanu technicznego przewodów kominowych, o której mowa w ust. 1 pkt 1 lit. c, powinny przeprowadzać:

- 1) osoby posiadające kwalifikacje mistrza w rzemiośle kominarskim - w odniesieniu do przewodów dymowych oraz grawitacyjnych przewodów spalinowych i wentylacyjnych;
- 2) osoby posiadające uprawnienia budowlane odpowiedniej specjalności - w odniesieniu do przewodów kominowych, o których mowa w pkt 1, oraz do kominów przemysłowych, kominów wolno stojących oraz kominów lub przewodów kominowych, w których ciąg kominowy jest wymuszony pracą urządzeń mechanicznych.

(...)

I. Protokół okresowej kontroli stanu technicznego elementów budynku, budowli i instalacji narażonych na szkodliwe wpływy atmosferyczne i niszczące działania czynników występujących podczas użytkowania obiektu.

Okresową kontrolę wykonał:	Jerzy Mikusek
Data sporządzenia poprzedniego protokołu:	Wykonanie wymagalnych zaleceń:
Kwiecień 2014r.	Wykonano część zaleceń z poprzedniego protokołu, reszta do realizacji.

Użyta skala ocen stanu elementów: **dobry, zadowalający, niedostateczny, awaryjny.**

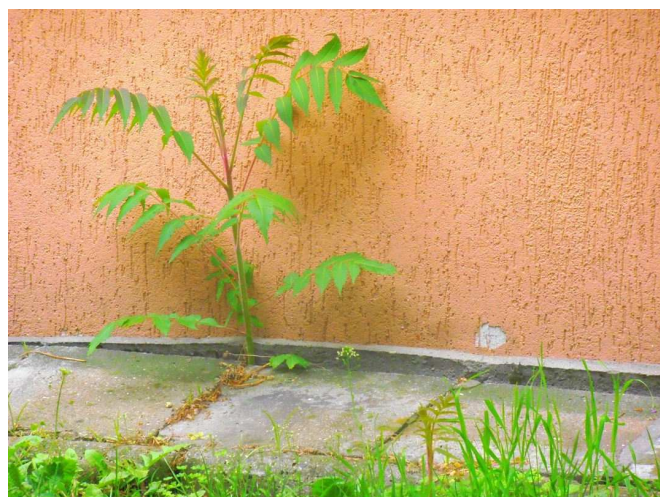
Lp.	Element obiektu. Stan.	Opis.	Opis wady lub uszkodzenia, uwagi.	Zalecenia i termin ich realizacji, jeżeli inny niż 6 (dla α) lub 12 (dla β) miesięcy.
		Nr, lokalizacja wady lub uszkodzenia.		
1	2	3	4	5
1.	Elementy zewnętrzne.			
1.1	Elewacje.			
1.1.1	E. północna. S. zadowalający.	<i>Tynk cienkowarstwowy.</i> 1.Strefa cokołowa elewacji.	Uszkodzenia wypraw tynkarskich oraz graffiti.	Wyremontować uszkodzone fragmenty wyprawy tynkarskiej.



Lp.	Element obiektu. Stan.	Opis.	Opis wady lub uszkodzenia, uwagi.	Zalecenia i termin ich realizacji, jeżeli inny niż 6 (dla α) lub 12 (dla β) miesięcy.
		Nr, lokalizacja wady lub uszkodzenia.		
1	2	3	4	5
1.1.2	E. wschodnia. S. zadowolający.	Tynk cienkowarstwowy. 2.Obudowy loggi.	Uszkodzenia wypraw tynkarskich.	Wyremontować uszkodzone fragmenty wyprawy tynkarskiej.



1.1.3	E. południowa. S. zadowolający.	Tynk cienkowarstwowy. 3.Strefa cokołowa.	Uszkodzenia wyprawy tynkarskiej oraz opaski.	Wyremontować uszkodzoną wyprawę tynkarską i opaskę.
-------	--	---	--	---



Lp.	Element obiektu. Stan.	Opis.	Opis wady lub uszkodzenia, uwagi.	Zalecenia i termin ich realizacji, jeżeli inny niż 6 (dla α) lub 12 (dla β) miesięcy.
		Nr, lokalizacja wady lub uszkodzenia.		
1	2	3	4	5
1.1.4	E. zachodnia. S. zadowolający.	<i>Tynk cienkowarstwowy.</i> 4. Miejscowo na całej elewacji.	Uszkodzenia wyprawy tynkarskiej.	Wyremontować uszkodzoną wyprawę tynkarską.



1.2	Elementy przytwierdzone do elewacji. S. dobry.	<i>Instalacja oświetleniowa i odgromowa, bariery ochronne, tablice informacyjne.</i>		
-----	--	--	--	--

Lp.	Element obiektu. Stan.	Opis.	Opis wady lub uszkodzenia, uwagi.	Zalecenia i termin ich realizacji, jeżeli inny niż 6 (dla α) lub 12 (dla β) miesięcy.
		Nr, lokalizacja wady lub uszkodzenia.		
1	2	3	4	5
1.3	Dach.			
1.3.1	Pokrycie. S. zadowolający.	<i>Papa termozgrzewalna.</i> 5. Miejscowo w połaci dachowej.	Drobne uszkodzenia pokrycia dachowego na ognio murach.	Należy w okresie jesienno-wiosennym czyścić całą połac dachową oraz sprawdzać jej stan techniczny.
1.3.2	Konstrukcja dachu. S. dobry.	<i>Konstrukcja żelbetowa prefabrykowana z płyt na belkach żelbetowych. Stropodach wentylowany z termoizolacją.</i>		



Lp.	Element obiektu. Stan.	Opis.	Opis wady lub uszkodzenia, uwagi.	Zalecenia i termin ich realizacji, jeżeli inny niż 6 (dla α) lub 12 (dla β) miesięcy.
		Nr, lokalizacja wady lub uszkodzenia.		
1	2	3	4	5
1.3.3	Obróbki blacharskie. S. zadowolający.	<i>Obróbki blacharskie z blachy stalowej płaskiej ocynkowanej.</i> 6. Obróbki ognio murów.	Zanieczyszczenia korozją elementów łącznych instalacji odgromowej oraz drobne ogniska korozji.	Wyremontować.



1.3.4	Rynny i rury spustowe. S. dobry.	<i>W połaci dachowej spusty dachowe.</i>	Należy w okresie jesienno-wiosennym czyścić cały system rynnowy oraz sprawdzać jego drożność i stan techniczny.	
1.3.5	Elementy zamocowane na dachach. S. dobry.	<i>Wywietrzniki i wywietrzaki.</i>		
1.3.6	Kominy i nadbudówka. S. dobry.	<i>Kominy murowane z cegły białej pełnej silikatowej, nadbudówka murowana i otynkowana tynkiem cienkowarstwowym.</i>		

Lp.	Element obiektu. <i>Stan.</i>	<i>Opis.</i>	Opis wady lub uszkodzenia, uwagi.	Zalecenia i termin ich realizacji, jeżeli inny niż 6 (dla α) lub 12 (dla β) miesięcy.
		Nr, lokalizacja wady lub uszkodzenia.		
1	2	3	4	5
1.4	Stolarka. S. zadowolający.	Z PVC oraz drewniana. 7. Okna drewniane w nadbudówce.	Korozja biologiczna ramiaków.	Do remontu lub wymiany.



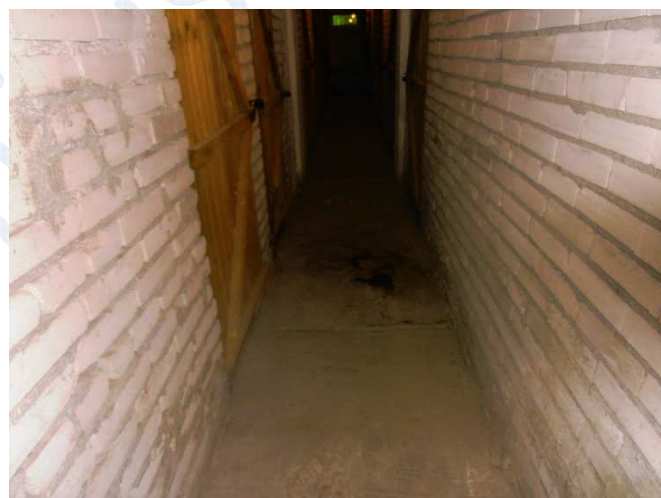
1.5	Drzwi. S. dobry.	Stalowe, drewnie oraz aluminiowe.	Okresowe prace konserwacyjne.	
2.	Widoczne elementy konstrukcyjne (poza ścianami).			
2.1	Konstrukcja żelbetowa.			
2.1.1	Podciągi. S. dobry.	Monolityczne oraz prefabrykowane.		
2.1.2	Stropy. S. dobry.	Stropy prefabrykowane żelbetowe i żelbetowe monolityczne.		
2.1.3	Stropodach. S. dobry.	Żelbetowy prefabrykowany wentylowany.		

Lp.	Element obiektu. Stan.	Opis.	Opis wady lub uszkodzenia, uwagi.	Zalecenia i termin ich realizacji, jeżeli inny niż 6 (dla α) lub 12 (dla β) miesięcy.
		Nr, lokalizacja wady lub uszkodzenia.		
1	2	3	4	5
2.1.4	Balkony. S. zadowolający.	<i>Płyty żelbetowe otynkowane z barierkami stalowymi ochronnymi.</i> 8. Lokalnie na całym obiekcie.	Uszkodzenia konstrukcji żelbetowej płyt oraz wyprawy tynkarskiej i powłok malarskich.	Do remontu 50% balkonów. Odspojone fragmenty konstrukcji żelbetowej odkuć i zabezpieczyć przed dalszą degradacją. Do czasu wykonania robót zabezpieczających wygradzić teren przed dostępem osób postronnych.



2.1.5	Schody. S. dobry.	<i>Żelbetowe w wykładzinie z lastryko.</i>		
3.	Ściany.			
3.1	Ściany zewnętrzne. S. dobry.	<i>Prefabrykowane warstwowe oraz żelbetowe monolityczne.</i>		
3.2	Ściany wewnętrzne. S. dobry.	<i>Prefabrykowane oraz murowane z cegły pełnej białej silikatowej.</i>		

Lp.	Element obiektu. Stan.	Opis.	Opis wady lub uszkodzenia, uwagi.	Zalecenia i termin ich realizacji, jeżeli inny niż 6 (dla α) lub 12 (dla β) miesięcy.
		Nr, lokalizacja wady lub uszkodzenia.		
1	2	3	4	5
4.	Posadzki.			
4.1	Posadzki – klatka schodowa oraz korytarze. S. dobry.	<i>W wykładzinach z lastriko oraz płytek kamiennych i PVC.</i>		
4.2	Posadzki – pomieszczenia piwniczne . S. zadowalający.	<i>Betonowe.</i> 9. Wszystkie pomieszczenia piwniczne.	Uszkodzenia nawierzchni oraz nierówności.	Do generalnego remontu.



5.	Sufity. S. dobry.	<i>Tynkowane tynkiem cementowo – wapiennym, malowane farbą emulsyjną.</i>		
6.	Stolarka wewnętrzna. S. dobry.	<i>Drzwi drewniane okleinowane, stalowe i aluminiowe.</i>	Okresowe prace konserwacyjne.	
7.	Powłoki malarskie. S. dobry.	<i>Emulsyjne, lakierowane i olejne.</i>	Okresowe prace renowacyjne uszkodzonych oraz zabrudzonych powłok malarskich.	

Lp.	Element obiektu. Stan.	Opis.	Opis wady lub uszkodzenia, uwagi.	Zalecenia i termin ich realizacji, jeżeli inny niż 6 (dla α) lub 12 (dla β) miesięcy.
		Nr, lokalizacja wady lub uszkodzenia.		
1	2	3	4	5
8.	Okładziny ścienne. S. dobry.	<i>Płytki ceramiczne glazurowane.</i>		
9.	Elementy instalacji obiektowych.			
9.1	Instalacja elektryczna i odgromowa. S. zadowolający.	<i>Instalacja odgromowa.</i> 12. Połączenie dachowa.	Ogniska korozji elementów łącznych oraz konstrukcji wsporczej.	Wyremontować uszkodzone powłoki antykorozyjne oraz zabezpieczyć smarem technicznym.



10.	Wnioski końcowe.	W zakresie przeprowadzonej kontroli stanu technicznego obiektu nie stwierdzono usterek uniemożliwiających jego dalszą eksploatację.
-----	-------------------------	--

II. Protokół okresowej kontroli stanu technicznego instalacji i urządzeń służących ochronie środowiska.

Okresową kontrolę wykonał:	Marcin Zwoliński
Data sporządzenia poprzedniego protokołu:	Wykonanie wymagalnych zaleceń:
Kwiecień 2014 r.	Zalecenia niewykonane powtórzono.

Użyta skala ocen stanu elementów: **dobry, zadowalający, niedostateczny, awaryjny.**

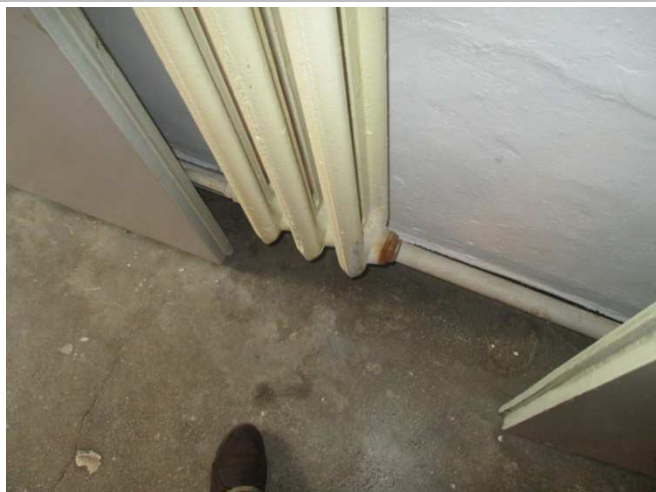
Lp.	Instalacja lub jej część. Stan.	Opis.	Opis wady lub uszkodzenia, uwagi.	Zalecenia i termin ich realizacji, jeżeli inny niż 6 (dla α) lub 12 (dla β) miesięcy.
		Nr, lokalizacja wady lub uszkodzenia.		
1	2	3	4	5
1.	Instalacja kanalizacyjna.			
1.1	Kanalizacja sanitarna. S. zadowalający.	<i>Odprowadzenie ścieków do kanalizacji miejskiej.</i>		
1.1.1	Poziomy i trasy. S. zadowalający.	<i>Z żeliwa i PCV.</i>		
1.1.2	Piony i podejścia. S. zadowalający.	<i>Z żeliwa i PCV.</i>		
1.1.3	Rury wywiewne. S. dobry.	<i>Wywiewki żeliwne.</i>		
1.2	Kanalizacja deszczowa. S. zadowalający.	<i>Odprowadzenie wód z dachu wewnętrznymi rurami spustowymi; wpusty dachowe; przewody azbestowo – cementowe z PCV i żeliwa.</i>		
1.2.1	Odwodnienia terenu S. zadowalający.	<i>Wpusty drogowe w chodnikach i parkingach; odprowadzenie wód do kanalizacji ogólnospławnej.</i>		
1.2.2	Rynny i rury spustowe S. dobry.	<i>Rynny i rury spustowe na nadbudówkach dachowych; z PCV.</i>		

Lp.	Instalacja lub jej część. Stan.	Opis.	Opis wady lub uszkodzenia, uwagi.	Zalecenia i termin ich realizacji, jeżeli inny niż 6 (dla α) lub 12 (dla β) miesięcy.
		Nr, lokalizacja wady lub uszkodzenia.		
1	2	3	4	5
2.	Urządzenia do gromadzenia odpadów. S. zadowolający.	Śmietniki na odpady zmieszane w budynku; Śmietniki na odpady segregowane na terenie osiedla.		
2.1	Wewnętrzne urządzenia do usuwania odpadów stałych. S. zadowolający.	Rury kamionkowe, zsypy dostępne z wybranych kondygnacji. 1.Komora zsykowa.	Brak wentylacji.	Wykonać skuteczną wentylację komory. /powtórzone/
3.	Instalacje zaopatrzenia w wodę.			
3.1	Woda zimna. S. dobry.	Zasilana z wodociągu miejskiego.		
3.1.1	Instalacja (rury, zawory). S. dobry.	Zawór główny w piwnicy; rurociągi z tworzyw sztucznych; zawory kulowe.		
3.1.2	Pompy / hydrofony. S. dobry.	Zestaw pompowy podnoszący ciśnienie w pomieszczeniu węzła. 2 pompy, kolektory ze stali nierdzewnej. Automatyka sterująca.		
3.2	Woda ciepła.			
3.2.1	Przygotowanie. S. zadowolający.	Przygotowanie w węźle cieplnym.		
3.2.2	Instalacja (rury, zawory). S. zadowolający.	Rurociągi ze stali i tworzyw sztucznych; zawory kulowe; instalacja cyrkulacji wody.		
4.	Ogrzewanie.			

Lp.	Instalacja lub jej część. Stan.	Opis.	Opis wady lub uszkodzenia, uwagi.	Zalecenia i termin ich realizacji, jeżeli inny niż 6 (dla α) lub 12 (dla β) miesięcy.
		Nr, lokalizacja wady lub uszkodzenia.		
1	2	3	4	5
4.1	Źródło – węzeł cieplny. S. dobry.	Zespół wymienników i rurociągów CO i CWU; rurociągi różnych przekrojów w wykonaniu stalowym i z tworzyw sztucznych Armatura różnych typów.		
4.2	Instalacja (rury zawory grzejniki). S. zadowolający.	Rurociągi stalowe i z tworzyw sztucznych; grzejniki różnych typów głównie żebrkowe; zawory różnych typów. 2.Grzejniki przy wejściu, na piętrze technicznym, suszarnia, przy lok. 18	Ślady korozji na grzejnikach.	Odczyścić, doszczelnić, pomalować.



Lp.	Instalacja lub jej część. Stan.	Opis.	Opis wady lub uszkodzenia, uwagi.	Zalecenia i termin ich realizacji, jeżeli inny niż 6 (dla α) lub 12 (dla β) miesięcy.
		Nr, lokalizacja wady lub uszkodzenia.		
1	2	3	4	5



5.	Inne.			
5.1	Instalacja hydrantowa, wewnętrzna. S. dobry.	<i>Instalacja hydrantowa z rur stalowych ocynkowanych.</i>		
5.1.1	Hydranty. S. zadowolający.	<i>Szafki hydrantowe na korytarzach.</i>	Uwaga: zawory hydrantowe w komorach zsympowych – nie zamykać drzwi do komór na klucz ! Brak aktualnych badań wydajności.	Wykonać aktualizację badań wydajności.
		3.Zawory hydrantowe.		

Lp.	Instalacja lub jej część. Stan.	Opis.	Opis wady lub uszkodzenia, uwagi.	Zalecenia i termin ich realizacji, jeżeli inny niż 6 (dla α) lub 12 (dla β) miesięcy.
		Nr, lokalizacja wady lub uszkodzenia.		
1	2	3	4	5



5.2	Elementy systemu ppoż. S. dobry.	Wywieszona „Instrukcja postępowania na wypadek pożaru”.		
6.	Uwagi dodatkowe.	Widoczne zastoiska wody na dachu – podczas najbliższego remontu dachu wykonać prawidłowe spadki do wpustów dachowych.		



7.	Wnioski końcowe.	W zakresie przeprowadzonej kontroli stanu technicznego instalacji obiektowych nie stwierdzono usterek uniemożliwiających jego dalszą eksploatację.		
----	------------------	--	--	--

III. Protokół okresowej kontroli stanu technicznego przewodów kominowych (dymowych, spalinowych i wentylacyjnych).

Okresową kontrolę wykonał:	Marcin Zwoliński
Data sporządzenia poprzedniego protokołu:	Wykonanie wymagalnych zaleceń:
Kwiecień 2014 r.	Zalecenia niewykonane powtórzono.

Użyta skala ocen stanu elementów: **dobry, zadowalający, niedostateczny, awaryjny.**

Lp.	Instalacja lub jej część. Stan.	Opis.	Opis wady lub uszkodzenia, uwagi.	Zalecenia i termin ich realizacji, jeżeli inny niż 6 (dla α) lub 12 (dla β) miesięcy.
		Nr, lokalizacja wady lub uszkodzenia.		
1	2	3	4	5
1.	Wentylacja grawitacyjna. S. zadowalający.	<p>Wentylacja grawitacyjna niektórych pomieszczeń technicznych i sanitarnych; w węźle ciepłym nawiew powietrza.</p> <p>1. Dolna komora zsykowa</p> <p>2. Szafka gazowa</p>	<p>Brak skutecznej wentylacji komory.</p> <p>Otwór wentylacyjny w strefie zagrożenia wybuchem od szafki gazowej.</p>	<p>Wykonać – odtworzyć wentylację komory. /powtórzono/.</p> <p>Wyznaczyć zasięg strefy i przenieść otwór wentylacyjny poza tę strefę.</p>



1.1	Przewody wentylacyjne;	Przewody murowane, wywietrzaki stalowe z
-----	------------------------	--

Lp.	Instalacja lub jej część. Stan.	Opis.	Opis wady lub uszkodzenia, uwagi.	Zalecenia i termin ich realizacji, jeżeli inny niż 6 (dla α) lub 12 (dla β) miesięcy.
		Nr, lokalizacja wady lub uszkodzenia.		
1	2	3	4	5
	wywietrzaki dachowe S. zadowolający.	<i>nasadami i żaluzjowe.</i> 3. Dach	Prowizorycznie naprawiony wywietrzak.	Wykonać docelową naprawę.



2.	Uwagi dodatkowe.	Skuteczność wentylacji sprawdzono anemometrem skrzydełkowym.
3.	Wnioski końcowe.	W zakresie przeprowadzonej kontroli stanu technicznego instalacji obiektowych nie stwierdzono usterek uniemożliwiających jego dalszą eksploatację.