

PROTOKOŁY OKRESOWEJ ROCZNEJ KONTROLI STANU TECHNICZNEGO OBIEKTU

(zg. z Art. 62 ust. 1 pkt 1 Ustawy Prawo Budowlane)

Nazwa obiektu:

BUDYNEK MIESZKALNY

(kategoria β) *

Adres:

UL. CAPRI 4, WARSZAWA



Właściciel/Zarządca obiektu:

**MIĘDZYKŁADOWA SPÓŁDZIELNIA MIESZKANIOWA
ENERGETYKA
ADMINISTRACJA OSIEDLA STEGNY POŁUDNIE**

MAJ 2015

Koordynator ds. obiektów:

*Paweł
Wojciechowski*

504-181-210

Spis treści	Str.:
1. Wstęp.	3
1.1 Podstawa opracowania.	3
1.2 Zakres kontroli technicznej.	3
1.3 Objasnienia.	4
1.4 Wykonanie wymagalnych zaleceń.	4
2. Podpisy osób wykonujących kontrole.	5
I. Protokół okresowej kontroli stanu technicznego elementów budynku, budowli i instalacji narażonych na szkodliwe wpływy atmosferyczne i niszczące działania czynników występujących podczas użytkowania obiektu. (zg. z Art. 62 ust. 1 pkt 1 lit. a Ustawy Prawo Budowlane)	6
II. Protokół okresowej kontroli stanu technicznego instalacji i urządzeń służących ochronie środowiska. (zg. z Art. 62 ust. 1 pkt 1 lit. b Ustawy Prawo Budowlane)	15
III. Protokół okresowej kontroli stanu technicznego przewodów kominowych (dymowych, spalinowych i wentylacyjnych). (zg. z Art. 62 ust. 1 pkt 1 lit. c Ustawy Prawo Budowlane)	23
3. Uprawnienia Członków Zespołu Technicznego.	24

1. Wstęp.

1.1. Podstawa opracowania.

Okresowa kontrola techniczna została wykonana w oparciu o obowiązek wyrażony przepisami:

- **USTAWA PRAWO BUDOWLANE**, z dnia 7 lipca 1994 roku (tekst jednolity Dz.U. z 2006 r. nr 156, poz. 1118 ze zmianami).
- **ROZPORZĄDZENIE MINISTRA INFRASTRUKTURY** z dnia 3 lipca 2003 r. w sprawie książki obiektu budowlanego (Dz. U. Nr 120, poz. 1134)
- **ROZPORZĄDZENIE MINISTRA SPRAW WEWNĘTRZNYCH I ADMINISTRACJI** z dnia 16 sierpnia 1999 r, w sprawie warunków technicznych użytkowania budynków mieszkalnych. (Dz. U z dnia 9 września 1999r.)
- **USTAWA** z dnia 10 maja 2007 r. o zmianie ustawy – Prawo budowlane oraz niektórych innych ustaw (Dz.U. z dnia 5 czerwca 2007 r. Nr. 99, poz. 665)

Wykonawcą jest **PBI Administracja 1 Sp. z o.o.** z siedzibą ul. Kutrzeby 16/18, 05 – 082 Stare Babice koło Warszawy.

Prace na terenie obiektu wykonywane były w dniu: **22 maja 2015 r.**

Przeegląd został zakończony protokołem sporządzonym: **30 czerwca 2015 r.**

Zalecany termin kolejnej okresowej kontroli: **maj 2016 r.**

1.2. Zakres kontroli technicznej.

Zakres kontroli technicznej określają wyżej przytoczone przepisy. Przeegląd polega na sprawdzeniu:

- a) elementów budynku, budowli i instalacji narażonych na szkodliwe wpływy atmosferyczne i niszczące działania czynników występujących podczas użytkowania obiektu,
- b) instalacji i urządzeń służących ochronie środowiska,
- c) przewodów kominowych (dymowych, spalinowych i wentylacyjnych).

Elementy podlegające obowiązkowej kontroli, niewystępujące w obiekcie – nie znajdują się w zestawieniu.

Zespół techniczny dokonał oględzin obiektu oraz zapoznał się z udostępnioną dokumentacją. Na tej podstawie, w oparciu o wiedzę i doświadczenie, przeprowadzono ocenę stanu technicznego wybranych elementów, instalacji i cech obiektu.

1.3. Objasnienia.

1.3.1 Skala ocen elementów obiektu budowlanego:

Stan dobry – stan techniczny niebudzący zastrzeżeń. Mogą występować uwagi o charakterze kosmetycznym oraz mające wpływ na trwałość elementu.

Stan zadowalający – stan techniczny niewskazujący na uszkodzenia konstrukcji (instalacji) budynku. Mogą występować drobne usterki niemające wpływu na bezpieczeństwo użytkowników a także uwagi, co do kosmetyki obiektu.

Stan niedostateczny – stan techniczny gdzie występują uszkodzenia konstrukcji (instalacji) mogące mieć wpływ na bezpieczeństwo użytkowania obiektu. Wymagane jest bezzwłoczne działanie ze strony administratora obiektu.

Stan awaryjny – stan techniczny gdzie występują poważne uszkodzenia konstrukcyjne (instalacyjne) stwarzające zagrożenia dla zdrowia lub życia przebywających w danym obiekcie. Uszkodzenia te mogą być przyczyną katastrofy budowlanej. Konieczne jest natychmiastowe działanie administratora obiektu.

1.3.2 Określenia zawarte w protokole: „z przodu”; „z tyłu”; „z prawej strony”; „z lewej strony”, dotyczą osoby stojącej twarzą do obiektu.

1. 4 Wykonanie wymagalnych zaleceń.

Jeżeli w treści protokołu określono zalecenia pokontrolne bez podania terminu ich realizacji, ustala się, że zalecenia należy wykonać do dnia rozpoczęcia kolejnego rocznego przeglądu, jednak nie później niż w ciągu 12 miesięcy, licząc od dnia zakończenia bieżącego przeglądu.

2. Podpisy osób wykonujących kontrole.

<u>Okresowej kontroli technicznej dokonali oraz protokół sporządzili:</u>		
W zakresie konstrukcyjnym:		
Imię i nazwisko:	Podpisy:	Nr uprawnień:
Jerzy Mikusek	PBI Administracja ©2015	WBP-II-K-8386/RA/107/83
W zakresie instalacyjnym:		
Imię i nazwisko:	Podpisy:	Nr uprawnień:
Marcin Zwoliński	PBI Administracja ©2015	MAZ/0093/PWOS/13

Art. 62.

(...)

4. Kontrole, o których mowa w ust. 1, powinny być dokonywane, z zastrzeżeniem ust. 5 i 6, przez osoby posiadające uprawnienia budowlane w odpowiedniej specjalności.

5. Kontrolę stanu technicznego instalacji elektrycznych, piorunochronnych i gazowych, o której mowa w ust. 1 pkt 1 lit. c oraz pkt 2, powinny przeprowadzać osoby posiadające kwalifikacje wymagane przy wykonywaniu dozoru nad eksploatacją urządzeń, instalacji oraz sieci energetycznych i gazowych.

6. Kontrolę stanu technicznego przewodów kominowych, o której mowa w ust. 1 pkt 1 lit. c, powinny przeprowadzać:

- 1) osoby posiadające kwalifikacje mistrza w rzemiośle kominarskim - w odniesieniu do przewodów dymowych oraz grawitacyjnych przewodów spalinowych i wentylacyjnych;
- 2) osoby posiadające uprawnienia budowlane odpowiedniej specjalności - w odniesieniu do przewodów kominowych, o których mowa w pkt 1, oraz do kominów przemysłowych, kominów wolno stojących oraz kominów lub przewodów kominowych, w których ciąg kominowy jest wymuszony pracą urządzeń mechanicznych.

(...)

I. Protokół okresowej kontroli stanu technicznego elementów budynku, budowli i instalacji narażonych na szkodliwe wpływy atmosferyczne i niszczące działania czynników występujących podczas użytkowania obiektu.

Okresową kontrolę wykonał:	Jerzy Mikusek
Data sporządzenia poprzedniego protokołu:	Wykonanie wymagalnych zaleceń:
Kwiecień 2014 r.	Nie wykonano zaleceń z poprzedniego protokołu.

Użyta skala ocen stanu elementów: **dobry, zadowalający, niedostateczny, awaryjny.**

Lp.	Element obiektu. Stan.	Opis.	Opis wady lub uszkodzenia, uwagi.	Zalecenia i termin ich realizacji, jeżeli inny niż 6 (dla α) lub 12 (dla β) miesięcy.
		Nr, lokalizacja wady lub uszkodzenia.		
1	2	3	4	5
1.	Elementy zewnętrzne.			
1.1	Elewacje.			
1.1.1	E. północna. S. dobry.	<i>Tynk cienkowarstwowy oraz mozaikowy w strefie cokołowej.</i>		
1.1.2	E. wschodnia. S. zadowalający.	<i>Tynk cienkowarstwowy oraz mozaikowy w strefie cokołowej.</i> 1.Opaska oraz lewa strona elewacji.	Uszkodzenia opaski i wyprawy tynkarskiej oraz graffiti.	Wyremontować uszkodzone fragmenty opaski przy elewacji.



Lp.	Element obiektu. Stan.	Opis.	Opis wady lub uszkodzenia, uwagi.	Zalecenia i termin ich realizacji, jeżeli inny niż 6 (dla α) lub 12 (dla β) miesięcy.
		Nr, lokalizacja wady lub uszkodzenia.		
1	2	3	4	5
1.1.3	E. południowa . S. zadowolający.	Tynk cienkowarstwowy oraz mozaikowy w strefie cokołowej. 2.Strefa cokołowa elewacji.	Graffiti.	Wyremontować uszkodzoną wyprawę tynkarską.



Lp.	Element obiektu. Stan.	Opis.	Opis wady lub uszkodzenia, uwagi.	Zalecenia i termin ich realizacji, jeżeli inny niż 6 (dla α) lub 12 (dla β) miesięcy.
		Nr, lokalizacja wady lub uszkodzenia.		
1	2	3	4	5
1.1.4	E. zachodnia. S. dobry.	Tynk cienkowarstwowy oraz mozaikowy w strefie cokołowej. 3. Opaska.	Uszkodzenia opaski.	Wyremontować uszkodzone fragmenty opaski przy elewacji.



1.2	Elementy przytwierdzone do elewacji. S. dobry.	Instalacja oświetleniowa, instalacja odgromowa, kraty stalowe okienne, tablice informacyjne, rury spustowe, zadaszenia.		
-----	--	---	--	--

Lp.	Element obiektu. Stan.	Opis.	Opis wady lub uszkodzenia, uwagi.	Zalecenia i termin ich realizacji, jeżeli inny niż 6 (dla α) lub 12 (dla β) miesięcy.
		Nr, lokalizacja wady lub uszkodzenia.		
1	2	3	4	5
1.3	Dach.			
1.3.1	Pokrycie. S. zadowolający.	<i>Papa termozgrzewalna.</i> 4. Lokalnie w całej połaci dachowej.	Zanieczyszczenia oraz zastoiny wód opadowych, sfalowania pokrycia.	Oczyścić połac dachową. Należy w okresie jesienno-wiosennym czyścić całą połac dachową oraz sprawdzać jej stan techniczny.



1.3.2	Konstrukcja dachu. S. dobry.	<i>Konstrukcja żelbetowa prefabrykowana z płyt na belkach żelbetowych. Stropodach wentylowany z termoizolacją.</i>		
1.3.3	Obróbki blacharskie. S. dobry.	<i>Obróbki blacharskie z blachy stalowej płaskiej ocynkowanej.</i>		

Lp.	Element obiektu. <i>Stan.</i>	<i>Opis.</i>		Zalecenia i termin ich realizacji, jeżeli inny niż 6 (dla α) lub 12 (dla β) miesięcy.
		Nr, lokalizacja wady lub uszkodzenia.	Opis wady lub uszkodzenia, uwagi.	
1	2	3	4	5
1.3.4	Rynny i rury spustowe. S. dobry.	<i>Rynny i rury spustowe z blachy stalowej płaskiej ocynkowane oraz z PVC . W połaci dachowej spusty dachowe.</i>		Należy w okresie jesienno-wiosennym czyścić cały system rynnowy oraz sprawdzać jego drożność i stan techniczny.
1.3.5	Elementy zamocowane na dachach. S. zadowolający.	<i>Instalacja elektryczna oraz elementy konstrukcji stalowej.</i>	Wystające elementy konstrukcji stalowej oraz nieprawidłowo zamontowane okablowanie instalacji elektrycznej.	Zabezpieczyć ostre elementy konstrukcji stalowej i zamontować prawidłowo okablowanie instalacji elektrycznej.



1.3.6	Nadbudówki . S. dobry.	<i>Murowane.</i>		
1.4	Stolarka. S. dobry.	<i>Okna z PVC oraz drewniane w części okratowane.</i>		Okresowe prace konserwacyjne.

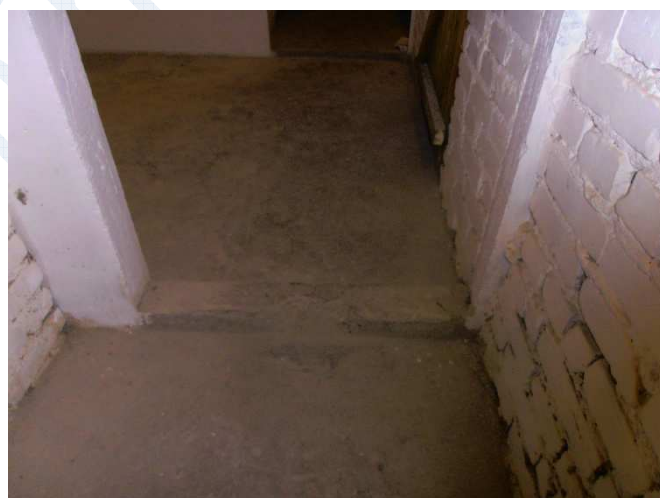
Lp.	Element obiektu. Stan.	Opis.	Opis wady lub uszkodzenia, uwagi.	Zalecenia i termin ich realizacji, jeżeli inny niż 6 (dla α) lub 12 (dla β) miesięcy.
		Nr, lokalizacja wady lub uszkodzenia.		
1	2	3	4	5
1.5	Drzwi . S. dobry.	<i>Stalowe oraz drewniane i aluminiowe.</i>		Okresowe prace konserwacyjne.
2.	Widoczne elementy konstrukcyjne (poza ścianami).			
2.1	Konstrukcja żelbetowa.			
2.1.1	Podciągi. S. dobry.	<i>Monolityczne oraz prefabrykowane.</i>		
2.1.2	Stropy. S. dobry.	<i>Stropy prefabrykowane żelbetowe i żelbetowe monolityczne.</i>		
2.1.3	Stropodach. S. dobry.	<i>Żelbetowy prefabrykowany wentylowany.</i>		

Lp.	Element obiektu. Stan.	Opis.	Opis wady lub uszkodzenia, uwagi.	Zalecenia i termin ich realizacji, jeżeli inny niż 6 (dla α) lub 12 (dla β) miesięcy.
		Nr, lokalizacja wady lub uszkodzenia.		
1	2	3	4	5
2.1.4	Balkony. S. zadowolający.	<i>Płyty żelbetowe otynkowane z barierkami stalowymi ochronnymi.</i> 6. Lokalnie na całym obiekcie.	Uszkodzenia wyprawy tynkarskiej i powłok malarskich.	Do systematycznego remontu ok. 50% balkonów. Odspojone fragmenty wyprawy tynkarskiej odkuć i zabezpieczyć przed dalszą degradacją. Do czasu wykonania robót zabezpieczających wygrodzić teren przed dostępem osób postronnych.



2.1.5	Schody. S. dobry.	<i>Żelbetowe w wykładzinie z lastryko oraz płytek lastryko.</i>		
3.	Ściany.			
3.1	Ściany zewnętrzne. S. dobry.	<i>Prefabrykowane warstwowe oraz żelbetowe monolityczne.</i>		

Lp.	Element obiektu. <i>Stan.</i>	<i>Opis.</i>		Opis wady lub uszkodzenia, uwagi.	Zalecenia i termin ich realizacji, jeżeli inny niż 6 (dla α) lub 12 (dla β) miesięcy.
		Nr, lokalizacja wady lub uszkodzenia.			
1	2	3		4	5
3.2	Ściany wewnętrzne. S. dobry.	Prefabrykowane oraz murowane z cegły pełnej białej silikatowej.			
4.	Posadzki.				
4.1	Posadzki – klatka schodowa. S. dobry.	Żelbetowe w wykładzinie z lastryko oraz płytek lastryko.			
4.2	Posadzki – pomieszczenia piwniczne. S. zadowolający.	Betonowe .	7. Wszystkie pomieszczenia piwniczne.	Uszkodzenia nawierzchni oraz nierówności.	Do generalnego remontu.



5.	Sufity. S. dobry.	Tynkowane tynkiem cementowo – wapiennym, malowane farbą emulsyjną.			
6.	Stolarka wewnętrzna. S. dobry.	Drzwi drewniane okleinowane, stalowe i aluminiowe.		Okresowe prace konserwacyjne.	Okresowe prace konserwacyjne.
7.	Powłoki malarskie. S. dobry.	Emulsyjne, lakierowane i olejne.			

Lp.	Element obiektu. Stan.	Opis.	Opis wady lub uszkodzenia, uwagi.	Zalecenia i termin ich realizacji, jeżeli inny niż 6 (dla α) lub 12 (dla β) miesięcy.
		Nr, lokalizacja wady lub uszkodzenia.		
1	2	3	4	5
8.	Okładziny ścienne. S. dobry.	Wyprawy tynkarskie.		
9.	Elementy instalacji obiektowych.			
9.1	Instalacja elektryczna i odgromowa. S. zadowalający.	Instalacja odgromowa. 8. Połączenia dachowa.	Brak zabezpieczenia elementów złącznych instalacji odgromowej oraz nieprawidłowe zamontowanie okablowanie instalacji elektrycznej.	Zabezpieczyć elementy złączne instalacji odgromowej przed korozją smarem technicznym.



10.	Wnioski końcowe.	W zakresie przeprowadzonej kontroli stanu technicznego obiektu nie stwierdzono usterek uniemożliwiających jego dalszą eksploatację.
-----	------------------	---

II. Protokół okresowej kontroli stanu technicznego instalacji i urządzeń służących ochronie środowiska.

Okresową kontrolę wykonał:	Marcin Zwoliński
Data sporządzenia poprzedniego protokołu:	Wykonanie wymagalnych zaleceń:
Kwiecień 2014 r.	Zalecenia niewykonane powtórzono.

Użyta skala ocen stanu elementów: **dobry, zadowalający, niedostateczny, awaryjny.**

Lp.	Instalacja lub jej część. Stan.	Opis.	Opis wady lub uszkodzenia, uwagi.	Zalecenia i termin ich realizacji, jeżeli inny niż 6 (dla α) lub 12 (dla β) miesięcy.
		Nr, lokalizacja wady lub uszkodzenia.		
1	2	3	4	5
1.	Instalacja kanalizacyjna.			
1.1	Kanalizacja sanitarna. S. zadowalający.	<i>Odprowadzenie ścieków do kanalizacji miejskiej.</i>		
1.1.1	Poziomy i trasy. S. zadowalający.	<i>Z żeliwa i PCV.</i>		
1.1.2	Piony i podejścia. S. zadowalający.	<i>Z żeliwa i PCV.</i>		
		1. Piwnice. 2. Węzeł nr 1. 3. Węzeł nr 2.	Wady uszczelnień kielichów /powtórzono/. Pęknięte podejście pod umywalkę. Nieszczelne podejście pod umywalkę.	Poprawić uszczelnienia kielichów. Wymienić podejście Wymienić podejście



Lp.	Instalacja lub jej część. Stan.	Opis.	Opis wady lub uszkodzenia, uwagi.	Zalecenia i termin ich realizacji, jeżeli inny niż 6 (dla α) lub 12 (dla β) miesięcy.
		Nr, lokalizacja wady lub uszkodzenia.		
1	2	3	4	5



1.1.3	Rury wywiewne. S. zadowolający.	Wywiewki żeliwne wyprowadzone ponad dach.	Uszkodzone wywiewki.	Wymienić uszkodzone wywiewki, wykonać konserwację, oczyścić i pomalować wywiewki.
		4.Dach .		

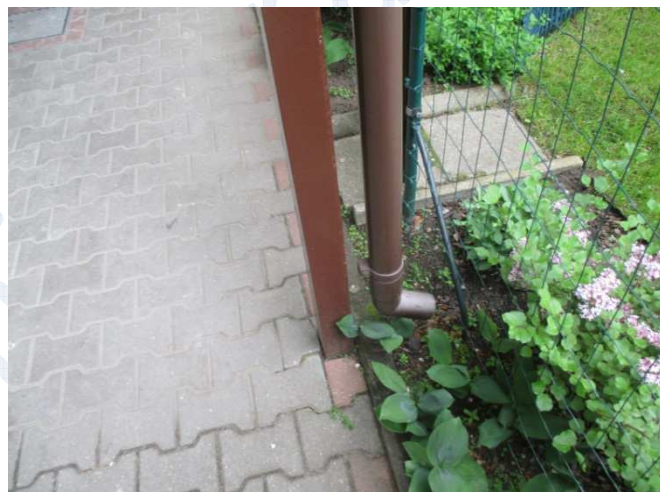


Lp.	Instalacja lub jej część. Stan.	Opis.	Opis wady lub uszkodzenia, uwagi.	Zalecenia i termin ich realizacji, jeżeli inny niż 6 (dla α) lub 12 (dla β) miesięcy.
		Nr, lokalizacja wady lub uszkodzenia.		
1	2	3	4	5
1.2	Kanalizacja deszczowa. S. zadowolający.	<i>Odprowadzenie wód z dachu wewnętrznymi rurami spustowymi; wpusty dachowe; przewody azbestowo-cementowe, z PCV i żeliwa.</i>		
		5.Dach.	Niedrożny wpust.	Oczyścić wpust.



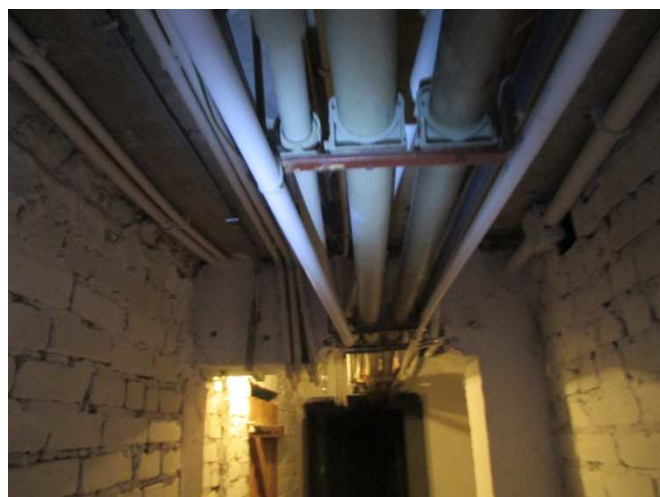
1.2.1	Odwodnienia terenu S. dobry.	<i>Wpusty drogowe w chodnikach i parkingach; odprowadzenie wód do kanalizacji ogólnospławnej.</i>		
-------	--	---	--	--

Lp.	Instalacja lub jej część. Stan.	Opis.	Opis wady lub uszkodzenia, uwagi.	Zalecenia i termin ich realizacji, jeżeli inny niż 6 (dla α) lub 12 (dla β) miesięcy.
		Nr, lokalizacja wady lub uszkodzenia.		
1	2	3	4	5
1.2.2	Rynny i rury spustowe S. zadowolający.	Rynny i rury spustowe na nadbudówkach dachowych ze stali ocynkowanej; na daszkach przed wejściami z PCV. 6.Wejście do kl. V.	Urwane mocowanie rury spustowej.	Zamontować obejmę.



2.	Urządzenia do gromadzenia odpadów. S. dobry.	Śmietniki na odpady zmieszane przy budynku; Śmietniki na odpady segregowane na terenie osiedla.		
3.	Instalacje zaopatrzenia w wodę.			
3.1	Woda zimna. S. dobry.	Zasilana z wodociągu miejskiego.		
3.1.1	Instalacja (rury, zawory). S. dobry.	Zawór główny w piwnicy; rurociągi ze stali ocynkowanej i tworzyw sztucznych; zawory kulowe.		

Lp.	Instalacja lub jej część. Stan.	Opis.	Opis wady lub uszkodzenia, uwagi.	Zalecenia i termin ich realizacji, jeżeli inny niż 6 (dla α) lub 12 (dla β) miesięcy.
		Nr, lokalizacja wady lub uszkodzenia.		
1	2	3	4	5
3.2	Woda ciepła.			
3.2.1	Przygotowanie. S. zadowolający.	<i>Przygotowanie w węźle cieplnym.</i>		
3.2.2	Instalacja (rury, zawory). S. zadowolający.	<i>Rurociągi ze stali i tworzyw sztucznych; zawory kulowe; instalacja cyrkulacji wody.</i> <i>7.Instalacja CWU.</i>	Brak izolacji przewodów ciepłej wody i cyrkulacji Część zaworów na poziomach i pionach w piwnicach zabezpieczona uniemożliwia zamykanie odcinków instalacji /powtórzono/.	Zaleca się montaż izolacji termicznych na przewodach ciepłej wody i cyrkulacji Wykonać próby uruchomienia kurków, a następnie regularnie serwisować; kurki trwale uszkodzone wymienić na nowe



Lp.	Instalacja lub jej część. Stan.	Opis.	Opis wady lub uszkodzenia, uwagi.	Zalecenia i termin ich realizacji, jeżeli inny niż 6 (dla α) lub 12 (dla β) miesięcy.
		Nr, lokalizacja wady lub uszkodzenia.		
1	2	3	4	5
4.	Ogrzewanie.			
4.1	Źródło – węzeł cieplny. S. zadowolający.	<i>2 węzły cieplne. Zespół wymienników i rurociągów CO i CWU; rurociągi różnych przekrojów w wykonaniu stalowym i z tworzyw sztucznych Armatura różnych typów .</i>		
		8.Węzeł nr 1.	a. Ślad po wycieku na zaworze. b. Uszkodzone izolacje rurociągów.	Wymienić zawór. Uzupełnić izolacje.



Lp.	Instalacja lub jej część. Stan.	Opis.	Opis wady lub uszkodzenia, uwagi.	Zalecenia i termin ich realizacji, jeżeli inny niż 6 (dla α) lub 12 (dla β) miesięcy.
		Nr, lokalizacja wady lub uszkodzenia.		
1	2	3	4	5
4.2	Instalacja (rury zawory grzejniki). S. zadowolający.	Rurociągi stalowe; grzejniki różnych typów głównie żebrowe; zawory różnych typów. 9.Piwnice .	Braki w izolacji termicznej długich odcinków instalacji /powtórzono/.	Uzupełnić izolacje



5.	Inne.			
5.1	Elementy systemu ppoż. S. niedostateczny.	1.Wszystkie klatki.	Brak wywieszonych „Instrukcji postępowania na wypadek pożaru”.	Uzupełnić braki.

Lp.	Instalacja lub jej część. Stan.	Opis.	Opis wady lub uszkodzenia, uwagi.	Zalecenia i termin ich realizacji, jeżeli inny niż 6 (dla α) lub 12 (dla β) miesięcy.
		Nr, lokalizacja wady lub uszkodzenia.		
1	2	3	4	5
6.	Uwagi dodatkowe.	1. Widoczne zastoiska wody na dachu – podczas najbliższego remontu dachu wykonać prawidłowe spadki do wpustów dachowych		



7.	Wnioski końcowe.	W zakresie przeprowadzonej kontroli stanu technicznego instalacji obiektowych nie stwierdzono usterek uniemożliwiających jego dalszą eksploatację.		
----	------------------	--	--	--

III. Protokół okresowej kontroli stanu technicznego przewodów kominowych (dymowych, spalinowych i wentylacyjnych).

Okresową kontrolę wykonał:	Marcin Zwoliński
Data sporządzenia poprzedniego protokołu:	Wykonanie wymagalnych zaleceń:
Kwiecień 2014 r.	Bez zaleceń.

Użyta skala ocen stanu elementów: **dobry, zadowalający, niedostateczny, awaryjny.**

Lp.	Instalacja lub jej część. Stan.	Opis.	Opis wady lub uszkodzenia, uwagi.	Zalecenia i termin ich realizacji, jeżeli inny niż 6 (dla α) lub 12 (dla β) miesięcy.
		Nr, lokalizacja wady lub uszkodzenia.		
1	2	3	4	5
1.	Wentylacja grawitacyjna. S. zadowalający	<i>Wentylacja grawitacyjna niektórych pomieszczeń technicznych i sanitarnych; w węźle cieplnym nawiew powietrza.</i>		
1.1	Przewody wentylacyjne, nasady kominowe. S. dobry	<i>Przewody murowane, wywietrzaki stalowe z nasadami.</i>		
2.	Uwagi dodatkowe.	Skuteczność wentylacji sprawdzono anemometrem skrzydełkowym.		
3.	Wnioski końcowe.	W zakresie przeprowadzonej kontroli stanu technicznego instalacji obiektowych nie stwierdzono usterek uniemożliwiających jego dalszą eksploatację.		