

PROTOKOŁY OKRESOWEJ ROCZNEJ KONTROLI STANU TECHNICZNEGO OBIEKTU

(zg. z Art. 62 ust. 1 pkt 1 Ustawy Prawo Budowlane)

Nazwa obiektu:

BUDYNEK MIESZKALNY

(kategoria β) *

Adres:

UL. KORSYKAŃSKA 3, WARSZAWA



Właściciel/Zarządca obiektu:

**MIĘDZYKŁADOWA SPÓŁDZIELNIA MIESZKANIOWA
ENERGETYKA
ADMINISTRACJA OSIEDLA STEGNY POŁUDNIE**

MAJ 2015

Koordynator ds. obiektów:

*Paweł
Wojciechowski*

504-181-210

Spis treści	Str.:
1. Wstęp.	3
1.1 Podstawa opracowania.	3
1.2 Zakres kontroli technicznej.	3
1.3 Objasnienia.	4
1.4 Wykonanie wymagalnych zaleceń.	4
2. Podpisy osób wykonujących kontrole.	5
I. Protokół okresowej kontroli stanu technicznego elementów budynku, budowli i instalacji narażonych na szkodliwe wpływy atmosferyczne i niszczące działania czynników występujących podczas użytkowania obiektu. (zg. z Art. 62 ust. 1 pkt 1 lit. a Ustawy Prawo Budowlane)	6
II. Protokół okresowej kontroli stanu technicznego instalacji i urządzeń służących ochronie środowiska. (zg. z Art. 62 ust. 1 pkt 1 lit. b Ustawy Prawo Budowlane)	14
III. Protokół okresowej kontroli stanu technicznego przewodów kominowych (dymowych, spalinowych i wentylacyjnych). (zg. z Art. 62 ust. 1 pkt 1 lit. c Ustawy Prawo Budowlane)	22
3. Uprawnienia Członków Zespołu Technicznego.	25

1. Wstęp.

1.1. Podstawa opracowania.

Okresowa kontrola techniczna została wykonana w oparciu o obowiązek wyrażony przepisami:

- **USTAWA PRAWO BUDOWLANE**, z dnia 7 lipca 1994 roku (tekst jednolity Dz.U. z 2006 r. nr 156, poz. 1118 ze zmianami).
- **ROZPORZĄDZENIE MINISTRA INFRASTRUKTURY** z dnia 3 lipca 2003 r. w sprawie książki obiektu budowlanego (Dz. U. Nr 120, poz. 1134)
- **ROZPORZĄDZENIE MINISTRA SPRAW WEWNĘTRZNYCH I ADMINISTRACJI** z dnia 16 sierpnia 1999 r, w sprawie warunków technicznych użytkowania budynków mieszkalnych. (Dz. U z dnia 9 września 1999r.)
- **USTAWA** z dnia 10 maja 2007 r. o zmianie ustawy – Prawo budowlane oraz niektórych innych ustaw (Dz.U. z dnia 5 czerwca 2007 r. Nr. 99, poz. 665)

Wykonawcą jest **PBI Administracja 1 Sp. z o.o.** z siedzibą ul. Kutrzeby 16/18, 05 – 082 Stare Babice koło Warszawy.

Prace na terenie obiektu wykonywane były w dniu: **25 maja 2015 r.**

Przeгляд został zakończony protokołem sporządzonym: **30 czerwca 2015 r.**

Zalecany termin kolejnej okresowej kontroli: **maj 2016 r.**

1.2. Zakres kontroli technicznej.

Zakres kontroli technicznej określają wyżej przytoczone przepisy. Przeгляд polega na sprawdzeniu:

- a) elementów budynku, budowli i instalacji narażonych na szkodliwe wpływy atmosferyczne i niszczące działania czynników występujących podczas użytkowania obiektu,
- b) instalacji i urządzeń służących ochronie środowiska,
- c) przewodów kominowych (dymowych, spalinowych i wentylacyjnych).

Elementy podlegające obowiązkowej kontroli, niewystępujące w obiekcie – nie znajdują się w zestawieniu.

Zespół techniczny dokonał oględzin obiektu oraz zapoznał się z udostępnioną dokumentacją. Na tej podstawie, w oparciu o wiedzę i doświadczenie, przeprowadzono ocenę stanu technicznego wybranych elementów, instalacji i cech obiektu.

1.3. Objasnienia.

1.3.1 Skala ocen elementów obiektu budowlanego:

Stan dobry – stan techniczny niebudzący zastrzeżeń. Mogą występować uwagi o charakterze kosmetycznym oraz mające wpływ na trwałość elementu.

Stan zadowalający – stan techniczny niewskazujący na uszkodzenia konstrukcji (instalacji) budynku. Mogą występować drobne usterki niemające wpływu na bezpieczeństwo użytkowników a także uwagi, co do kosmetyki obiektu.

Stan niedostateczny – stan techniczny gdzie występują uszkodzenia konstrukcji (instalacji) mogące mieć wpływ na bezpieczeństwo użytkowania obiektu. Wymagane jest bezzwłoczne działanie ze strony administratora obiektu.

Stan awaryjny – stan techniczny gdzie występują poważne uszkodzenia konstrukcyjne (instalacyjne) stwarzające zagrożenia dla zdrowia lub życia przebywających w danym obiekcie. Uszkodzenia te mogą być przyczyną katastrofy budowlanej. Konieczne jest natychmiastowe działanie administratora obiektu.

1.3.2 Określenia zawarte w protokole: „z przodu”; „z tyłu”; „z prawej strony”; „z lewej strony”, dotyczą osoby stojącej twarzą do obiektu.

1. 4 Wykonanie wymagalnych zaleceń.

Jeżeli w treści protokołu określono zalecenia pokontrolne bez podania terminu ich realizacji, ustala się, że zalecenia należy wykonać do dnia rozpoczęcia kolejnego rocznego przeglądu, jednak nie później niż w ciągu 12 miesięcy, licząc od dnia zakończenia bieżącego przeglądu.

2. Podpisy osób wykonujących kontrole.

<u>Okresowej kontroli technicznej dokonali oraz protokół sporządzili:</u>		
W zakresie konstrukcyjnym:		
Imię i nazwisko:	Podpisy:	Nr uprawnień:
Jerzy Mikusek	PBI Administracja ©2015	WBP-II-K-8386/RA/107/83
W zakresie instalacyjnym:		
Imię i nazwisko:	Podpisy:	Nr uprawnień:
Marcin Zwoliński	PBI Administracja ©2015	MAZ/0093/PWOS/13

Art. 62.

(...)

4. Kontrole, o których mowa w ust. 1, powinny być dokonywane, z zastrzeżeniem ust. 5 i 6, przez osoby posiadające uprawnienia budowlane w odpowiedniej specjalności.

5. Kontrolę stanu technicznego instalacji elektrycznych, piorunochronnych i gazowych, o której mowa w ust. 1 pkt 1 lit. c oraz pkt 2, powinny przeprowadzać osoby posiadające kwalifikacje wymagane przy wykonywaniu dozoru nad eksploatacją urządzeń, instalacji oraz sieci energetycznych i gazowych.

6. Kontrolę stanu technicznego przewodów kominowych, o której mowa w ust. 1 pkt 1 lit. c, powinny przeprowadzać:

- 1) osoby posiadające kwalifikacje mistrza w rzemiośle kominarskim - w odniesieniu do przewodów dymowych oraz grawitacyjnych przewodów spalinowych i wentylacyjnych;
- 2) osoby posiadające uprawnienia budowlane odpowiedniej specjalności - w odniesieniu do przewodów kominowych, o których mowa w pkt 1, oraz do kominów przemysłowych, kominów wolno stojących oraz kominów lub przewodów kominowych, w których ciąg kominowy jest wymuszony pracą urządzeń mechanicznych.

(...)

I. Protokół okresowej kontroli stanu technicznego elementów budynku, budowli i instalacji narażonych na szkodliwe wpływy atmosferyczne i niszczące działania czynników występujących podczas użytkowania obiektu.

Okresową kontrolę wykonał:	Jerzy Mikusek
Data sporządzenia poprzedniego protokołu:	Wykonanie wymagalnych zaleceń:
Kwiecień 2014 r.	Nie wykonano zaleceń z poprzedniego protokołu.

Użyta skala ocen stanu elementów: **dobry, zadowalający, niedostateczny, awaryjny.**

Lp.	Element obiektu. Stan.	Opis.	Opis wady lub uszkodzenia, uwagi.	Zalecenia i termin ich realizacji, jeżeli inny niż 6 (dla α) lub 12 (dla β) miesięcy.
		Nr, lokalizacja wady lub uszkodzenia.		
1	2	3	4	5
1.	Elementy zewnętrzne.			
1.1	Elewacje.			
1.1.1	E. północna. S. zadowalający.	<i>Tynk cienkowarstwowy.</i> 1.Strefa cokołowa elewacji.	Uszkodzenia wypraw tynkarskich oraz graffiti.	Wyremontować uszkodzone fragmenty wyprawy tynkarskiej.



Lp.	Element obiektu. Stan.	Opis.	Opis wady lub uszkodzenia, uwagi.	Zalecenia i termin ich realizacji, jeżeli inny niż 6 (dla α) lub 12 (dla β) miesięcy.
		Nr, lokalizacja wady lub uszkodzenia.		
1	2	3	4	5
1.1.2	E. wschodnia. S. zadowolający.	Tynk cienkowarstwowy. 2.Przybudówki.	Uszkodzenia wypraw tynkarskich oraz opaski.	Wyremontować uszkodzone fragmenty wyprawy tynkarskiej oraz opaski przy elewacji.



1.1.3	E. południowa. S. zadowolający.	Tynk cienkowarstwowy. 3.Strefa cokołowa.	Uszkodzenia wyprawy tynkarskiej oraz opaski.	Wyremontować uszkodzoną wyprawę tynkarską i opaskę.
-------	---	---	--	---



Lp.	Element obiektu. <i>Stan.</i>	<i>Opis.</i>		Opis wady lub uszkodzenia, uwagi.	Zalecenia i termin ich realizacji, jeżeli inny niż 6 (dla α) lub 12 (dla β) miesięcy.
		Nr, lokalizacja wady lub uszkodzenia.			
1	2	3		4	5
1.1.4	E. zachodnia. S. dobry.	Tynk cienkowarstwowy.			
1.2	Elementy przytwierdzone do elewacji. S. dobry.	Instalacja oświetleniowa, barierki ochronne, tablice informacyjne, rury spustowe.			
1.3	Dach.				
1.3.1	Pokrycie. S. zadowalający.	Papa termozgrzewalna. 4. Miejscowo w połaci dachowej na ognio murach.		Uszkodzenia pokrycia dachowego.	Do remontu. Należy w okresie jesienno-wiosennym czyścić całą połac dachową oraz sprawdzać jej stan techniczny.



1.3.2	Konstrukcja dachu. S. dobry.	Konstrukcja żelbetowa prefabrykowana z płyt na belkach żelbetowych. Stropodach wentylowany z termoizolacją.			
1.3.3	Obróbki blacharskie. S. dobry.	Obróbki blacharskie z blachy stalowej płaskiej ocynkowanej.			

Lp.	Element obiektu. Stan.	Opis.	Opis wady lub uszkodzenia, uwagi.	Zalecenia i termin ich realizacji, jeżeli inny niż 6 (dla α) lub 12 (dla β) miesięcy.
		Nr, lokalizacja wady lub uszkodzenia.		
1	2	3	4	5
1.3.4	Rynny i rury spustowe. S. zadowolający.	<i>Rynny i rury spustowe z blachy stalowej płaskiej ocynkowanej i z PVC. W połaci dachowej spusty dachowe.</i> 5. Wylewki rur spustowych przy komorach zsypowych.	Brak odpływów powodujący uszkodzenia opaski oraz zalewanie przyłącza energetycznego.	Zamontować odpływy spod wylewek rur spustowych. Należy w okresie jesienno-wiosennym czyścić cały system rynnowy oraz sprawdzać jego drożność i stan techniczny.



1.3.5	Elementy zamocowane na dachach. S. dobry.	Wywietrzniki i wywietrzaki.		
1.3.6	Podstawy wywietrzaków. S. dobry.	Murowane z okładziną z papy termozgrzewalnej.		
1.4	Stolarka. S. dobry.	Z PVC.	Okresowe prace konserwacyjne.	

Lp.	Element obiektu. Stan.	Opis.	Opis wady lub uszkodzenia, uwagi.	Zalecenia i termin ich realizacji, jeżeli inny niż 6 (dla α) lub 12 (dla β) miesięcy.
		Nr, lokalizacja wady lub uszkodzenia.		
1	2	3	4	5
1.5	Drzwi. S. zadowolający.	<i>Stalowe.</i> 6. Komora zsypu przy II klatce.	Korozja skrzydeł drzwiowych.	Okresowe prace konserwacyjne.



2.	Widoczne elementy konstrukcyjne (poza ścianami).			
2.1	Konstrukcja żelbetowa.			
2.1.1	Podciągi. S. dobry.	<i>Monolityczne oraz prefabrykowane.</i>		
2.1.2	Stropy. S. dobry.	<i>Stropy prefabrykowane żelbetowe i żelbetowe monolityczne.</i>		
2.1.3	Stropodach. S. dobry.	<i>Żelbetowy prefabrykowany wentylowany.</i>		

Lp.	Element obiektu. Stan.	Opis.	Opis wady lub uszkodzenia, uwagi.	Zalecenia i termin ich realizacji, jeżeli inny niż 6 (dla α) lub 12 (dla β) miesięcy.
		Nr, lokalizacja wady lub uszkodzenia.		
1	2	3	4	5
2.1.4	Balkony. S. zadowolający.	<i>Płyty żelbetowe otynkowane z barierkami stalowymi ochronnymi.</i> 7. Lokalnie na całym obiekcie.	Uszkodzenia konstrukcji żelbetowej płyt oraz wyprawy tynkarskiej i powłok malarskich.	Do remontu 80% balkonów. Odspojone fragmenty konstrukcji żelbetowej odkuć i zabezpieczyć przed dalszą degradacją. Do czasu wykonania robót zabezpieczających wygrodzić teren przed dostępem osób postronnych.



2.1.5	Schody. S. dobry.	<i>Żelbetowe w wykładzinie z lastryko oraz ceramicznych płytek gresowych.</i>		
3.	Ściany.			
3.1	Ściany zewnętrzne. S. dobry.	<i>Prefabrykowane warstwowe oraz żelbetowe monolityczne.</i>		

Lp.	Element obiektu. Stan.	Opis.	Opis wady lub uszkodzenia, uwagi.	Zalecenia i termin ich realizacji, jeżeli inny niż 6 (dla α) lub 12 (dla β) miesięcy.
		Nr, lokalizacja wady lub uszkodzenia.		
1	2	3	4	5
3.2	Ściany wewnętrzne. S. dobry.	<i>Prefabrykowane oraz murowane z cegły pełnej białej silikatowej.</i>		
4.	Posadzki.			
4.1	Posadzki – klatka schodowa. S. dobry.	<i>W wykładzinach z lastriko oraz płytek ceramicznych gresowych.</i>		
4.2	Posadzki – pomieszczenia piwniczne. S. zadowolający.	<i>Betonowe.</i> 8. Wszystkie pomieszczenia piwniczne.	Uszkodzenia nawierzchni oraz nierówności.	Do generalnego remontu.
5.	Sufity. S. dobry.	<i>Tynkowane tynkiem cementowo – wapiennym, malowane farbą emulsyjną.</i>		
6.	Stolarka wewnętrzna. S. dobry.	<i>Drzwi drewniane okleinowane, stalowe i aluminiowe.</i>	Okresowe prace konserwacyjne.	



Lp.	Element obiektu. <i>Stan.</i>	<i>Opis.</i>		Zalecenia i termin ich realizacji, jeżeli inny niż 6 (dla α) lub 12 (dla β) miesięcy.
		Nr, lokalizacja wady lub uszkodzenia.	Opis wady lub uszkodzenia, uwagi.	
1	2	3	4	5
7.	Powłoki malarskie. S. dobry.	<i>Emulsyjne , lakierowane i olejne.</i>	Okresowe prace renowacyjne uszkodzonych oraz zabrudzonych powłok malarskich.	
8.	Tynki wewnętrzne. S. dobry.	<i>Cementowo-wapienne.</i>		
9.	Elementy instalacji obiektowych.			
9.1	Instalacja elektryczna i odgromowa. S. dobry.	<i>Instalacja odgromowa.</i>		
10.	Wnioski końcowe.	W zakresie przeprowadzonej kontroli stanu technicznego obiektu nie stwierdzono usterek uniemożliwiających jego dalszą eksploatację. Obiekt wymaga wielu prac remontowo-konserwacyjnych.		

II. Protokół okresowej kontroli stanu technicznego instalacji i urządzeń służących ochronie środowiska.

Okresową kontrolę wykonał:	Marcin Zwoliński
Data sporządzenia poprzedniego protokołu:	Wykonanie wymagalnych zaleceń:
Kwiecień 2014 r.	Zalecenia niewykonane powtórzono.

Użyta skala ocen stanu elementów: **dobry, zadowalający, niedostateczny, awaryjny.**

Lp.	Instalacja lub jej część. Stan.	Opis.	Opis wady lub uszkodzenia, uwagi.	Zalecenia i termin ich realizacji, jeżeli inny niż 6 (dla α) lub 12 (dla β) miesięcy.
		Nr, lokalizacja wady lub uszkodzenia.		
1	2	3	4	5
1.	Instalacja kanalizacyjna.			
1.1	Kanalizacja sanitarna. S. zadowalający.	<i>Odprowadzenie ścieków do kanalizacji miejskiej.</i>		
1.1.1	Poziomy i trasy. S. zadowalający.	<i>Z żeliwa i PCV.</i>		
1.1.2	Piony i podejścia. S. zadowalający.	<i>Z żeliwa i PCV.</i>		
1.1.3	Rury wywiewne. S. zadowalający.	<i>Wywiewki żeliwne.</i>		
		1.Dach.	Uszkodzenia wywiewek.	Wykonać konserwację i malowanie wywiewek, wymienić uszkodzone. /powtórzono/



Lp.	Instalacja lub jej część. Stan.	Opis.	Opis wady lub uszkodzenia, uwagi.	Zalecenia i termin ich realizacji, jeżeli inny niż 6 (dla α) lub 12 (dla β) miesięcy.
		Nr, lokalizacja wady lub uszkodzenia.		
1	2	3	4	5
1.2	Kanalizacja deszczowa. S. niedostateczny.	<i>Odprowadzenie wód z dachu wewnętrznymi rurami spustowymi; wpusty dachowe; przewody z rur azbestowo-cementowych PCV i żeliwa.</i>		
		2.Wpusty dachowe przy lok. 33b, 100, 102. 3.Kl. II. p.V	Wpusty rozsadzone, skorodowane, przecieki. Ślad po przecieku na złączu.	Wymienić wpusty wraz z odcinkami pionów. Doszczelnić złącze, docelowo wymienić pion.



Lp.	Instalacja lub jej część. Stan.	Opis.	Opis wady lub uszkodzenia, uwagi.	Zalecenia i termin ich realizacji, jeżeli inny niż 6 (dla α) lub 12 (dla β) miesięcy.
		Nr, lokalizacja wady lub uszkodzenia.		
1	2	3	4	5



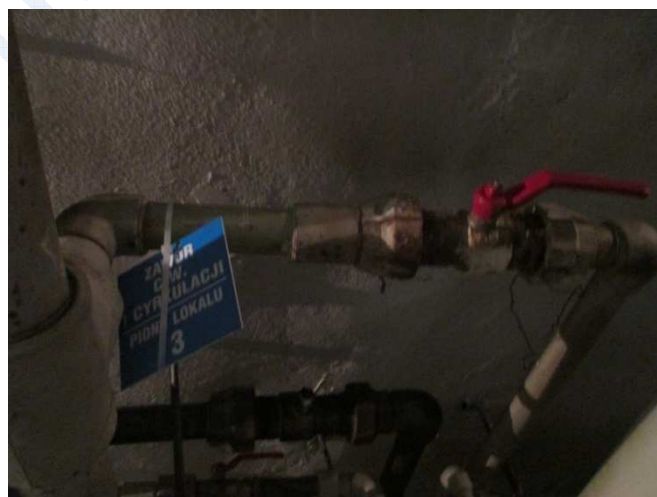
1.2.1	Odwodnienia terenu. S. zadowolający.	<i>Wpusty drogowe w jezdniach i chodnikach; odprowadzenie wód do kanalizacji ogólnospławnej.</i>		
1.2.2	Rynny i rury spustowe S. dobry.	<i>Rynny i rury spustowe nad wejściami do klatek; ze stali ocynkowanej.</i>		
2.	Urządzenia do gromadzenia odpadów. S. zadowolający.	<i>Śmietniki na odpady zmieszane w budynku; Śmietniki na odpady segregowane na terenie osiedla.</i>		

Lp.	Instalacja lub jej część. Stan.	Opis.	Opis wady lub uszkodzenia, uwagi.	Zalecenia i termin ich realizacji, jeżeli inny niż 6 (dla α) lub 12 (dla β) miesięcy.
		Nr, lokalizacja wady lub uszkodzenia.		
1	2	3	4	5
2.1	Wewnętrzne urządzenia do usuwania odpadów stałych. S. zadowolający.	<i>Rury zsypane stalowe; komory zsyków dostępne z wybranych kondygnacji.</i>		
		4. Dolne komory zsyków	Brak wentylacji dolnej komory zsyku.	Wykonać – odtworzyć wentylację dolnej komory zsykowej.
		5. Kl. II. p IX	Ślady korozji na złączeniu rur zsykowych.	Doszczelnić połączenia, odczyścić i pomalować rury.



3.	Instalacje zaopatrzenia w wodę.			
3.1	Woda zimna. S. dobry.	<i>Zasilana z wodociągu miejskiego.</i>		
3.1.1	Instalacja (rury, zawory). S. zadowolający.	<i>Zawór główny w piwnicy; rurociągi z tworzyw sztucznych; zawory kulowe; pompownia wody w piwnicy.</i>		

Lp.	Instalacja lub jej część. Stan.	Opis.	Opis wady lub uszkodzenia, uwagi.	Zalecenia i termin ich realizacji, jeżeli inny niż 6 (dla α) lub 12 (dla β) miesięcy.
		Nr, lokalizacja wady lub uszkodzenia.		
1	2	3	4	5
3.2	Woda ciepła.			
3.2.1	Przygotowanie. S. zadowolający.	<i>Przygotowanie w węźle cieplnym.</i>		
3.2.2	Instalacja (rury, zawory). S. zadowolający.	<i>Rurociągi ze stali i tworzyw sztucznych; zawory kulowe; instalacja cyrkulacji wody.</i>		
		6.Instalacja CWU.	a. Brak izolacji przewodów ciepłej wody i cyrkulacji /powtórzono/. b. Niesprawne zawory	Zaleca się montaż izolacji termicznych na przewodach ciepłej wody i cyrkulacji. Wymienić niesprawne zawory.



Lp.	Instalacja lub jej część. Stan.	Opis.	Opis wady lub uszkodzenia, uwagi.	Zalecenia i termin ich realizacji, jeżeli inny niż 6 (dla α) lub 12 (dla β) miesięcy.
		Nr, lokalizacja wady lub uszkodzenia.		
1	2	3	4	5
4.	Ogrzewanie.			
4.1	Źródło – węzeł ciepły. S. zadowolający.	<i>Zespół wymienników i rurociągów CO i CWU; rurociągi różnych przekrojów w wykonaniu stalowym i z tworzyw sztucznych Armatura różnych typów.</i> 7.Węzeł ciepły.	Ślady po przeciekach na kształtkach i armaturze.	Doszczelnić kształtki, nieszczelną armaturę wymienić, rozważyć wymianę całych kolektorów z zaworami dławicowymi.



Lp.	Instalacja lub jej część. Stan.	Opis.	Opis wady lub uszkodzenia, uwagi.	Zalecenia i termin ich realizacji, jeżeli inny niż 6 (dla α) lub 12 (dla β) miesięcy.
		Nr, lokalizacja wady lub uszkodzenia.		
1	2	3	4	5



4.2	Instalacja (rury grzejniki). S. zadowolający.	Rurociągi stalowe; grzejniki różnych typów głównie żebrowe; zawory różnych typów.		
		8.Piwnice.	Uszkodzone izolacje rur CO.	Naprawić i uzupełnić izolacje rur.



Lp.	Instalacja lub jej część. Stan.	Opis.	Opis wady lub uszkodzenia, uwagi.	Zalecenia i termin ich realizacji, jeżeli inny niż 6 (dla α) lub 12 (dla β) miesięcy.
		Nr, lokalizacja wady lub uszkodzenia.		
1	2	3	4	5
5.	Inne.			
5.1	Instalacja hydrantowa, wewnętrzna. S. niedostateczny.	Instalacja hydrantowa „suche piony” z rur stalowych ocynkowanych. 9.Instalacja hydrantowa.	Instalacja zdewastowana, nie spełnia aktualnych przepisów ppoż.	Dostosować instalację do aktualnych przepisów ppoż.; Stosować piony nawodnione i zawory 52. /powtórzono/.
5.1.1	Zawory hydrantowe. S. niedostateczny.	Szafki hydrantowe w pom. zsyków. 10.Zawory hydrantowe.	Zawory zdekompletowane.	Jw. /powtórzono/
5.2	Elementy systemu ppoż. S. zadowalający.	Wywieszona „Instrukcja postępowania na wypadek pożaru”. 11.Klatka II.	Brak instrukcji na klatce.	Uzupełnić brak.
6.	Uwagi dodatkowe.	Zaleca się demontaż nieczynnych instalacji.		



7.	Wnioski końcowe.	W zakresie przeprowadzonej kontroli stanu technicznego instalacji obiektowych nie stwierdzono usterek uniemożliwiających jego dalszą eksploatację.
----	------------------	--

III. Protokół okresowej kontroli stanu technicznego przewodów kominowych (dymowych, spalinowych i wentylacyjnych).

Okresową kontrolę wykonał:	Marcin Zwoliński
Data sporządzenia poprzedniego protokołu:	Wykonanie wymagalnych zaleceń:
Kwiecień 2014 r.	Zalecenia niewykonane powtórzono.

Użyta skala ocen stanu elementów: **dobry, zadowalający, niedostateczny, awaryjny.**

Lp.	Instalacja lub jej część. Stan.	Opis.	Opis wady lub uszkodzenia, uwagi.	Zalecenia i termin ich realizacji, jeżeli inny niż 6 (dla α) lub 12 (dla β) miesięcy.
		Nr, lokalizacja wady lub uszkodzenia.		
1	2	3	4	5
1.	Wentylacja grawitacyjna. S. zadowalający.	<p><i>Wentylacja grawitacyjna niektórych pomieszczeń technicznych, klatek schodowych i pom. sanitarnych; w węźle cieplnym nawiew powietrza.</i></p> <p>1. Dolne komory zsypowe.</p> <p>2. Suszarnia.</p> <p>3. Węzeł cieplny.</p>	<p>Brak wentylacji dolnej komory zsypu – śmietnika /powtórzono/.</p> <p>Brak wentylacji Brak nawiewu.</p>	<p>Wykonać skuteczną wentylację komory - śmietnika.</p> <p>Wykonać wentylację. Wykonać przewód nawiewny.</p>

Lp.	Instalacja lub jej część. Stan.	Opis.	Opis wady lub uszkodzenia, uwagi.	Zalecenia i termin ich realizacji, jeżeli inny niż 6 (dla α) lub 12 (dla β) miesięcy.
		Nr, lokalizacja wady lub uszkodzenia.		
1	2	3	4	5
1.1	Przewody wentylacyjne. S. zadowolający.	Przewody murowane, wywietrzaki stalowe z nasadami. 4.Dach.	a. Wywiewniki i wywietrzaki – ślady korozji b. Rura wywiewna – brak daszka	Odczyścić i pomalować, silnie skorodowane elementy wymienić /powtórzono/. Zamontować daszek.



Lp.	Instalacja lub jej część. Stan.	Opis.	Opis wady lub uszkodzenia, uwagi.	Zalecenia i termin ich realizacji, jeżeli inny niż 6 (dla α) lub 12 (dla β) miesięcy.
		Nr, lokalizacja wady lub uszkodzenia.		
1	2	3	4	5
2.	Wentylacja mechaniczna - nieczynna			
2.1	Wentylacja ogólna. Nieczynna.			
2.1.1	Centrale wentylacyjne/ wentylatory. Nieczynne.	5.Nieczynne wentylatory.		Zdemontować, a otwory zabudować wywietrzakami grawitacyjnymi.



3.	Uwagi dodatkowe.	Skuteczność wentylacji sprawdzono anemometrem skrzydełkowym.
4.	Wnioski końcowe.	W zakresie przeprowadzonej kontroli stanu technicznego instalacji obiektowych nie stwierdzono usterek uniemożliwiających jego dalszą eksploatację.