

PW-2018/04/129

PROTOKOŁY OKRESOWEJ ROZNEJ KONTROLI STANU TECHNICZNEGO OBIEKTU

(zg. z Art. 62 ust. 1 pkt 1 Ustawy Prawo Budowlane)

Nazwa obiektu:

BUDYNEK MIESZKALNY

(kategoria β) *

Adres:

UL. KORSYKAŃSKA 3, WARSZAWA



Właściciel/Zarządca obiektu:

**MIĘDZYKŁADOWA SPÓŁDZIELNIA MIESZKANIOWA
ENERGETYKA ADMINISTRACJA OSIEDLA STEGNY POŁUDNIE**

KWIECIEŃ 2018

Koordinator ds. obiektów:

*Paweł
Wojciechowski*

504-181-210

Spis treści	Str.:
1.	3
1.1 Podstawa opracowania.	1
1.2 Zakres kontroli technicznej.	2
1.3 Objaśnienia.	3
2. Podpisy osób wykonujących kontrole.	3
I. Protokół okresowej kontroli stanu technicznego elementów budynku, budowli i instalacji narażonych na szkodliwe wpływy atmosferyczne i niszczące działania czynników występujących podczas użytkowania obiektu. (zg. z Art. 62 ust. 1 pkt 1 lit. a Ustawy Prawo Budowlane)	4
II. Protokół okresowej kontroli stanu technicznego instalacji i urządzeń służących ochronie środowiska. (zg. z Art. 62 ust. 1 pkt 1 lit. b Ustawy Prawo Budowlane)	11
III. Protokół okresowej kontroli stanu technicznego przewodów kominowych (dymowych, spalinowych i wentylacyjnych). (zg. z Art. 62 ust. 1 pkt 1 lit. c Ustawy Prawo Budowlane)	16
3. Uprawnienia Członków Zespołu Technicznego.	18

Prace na terenie obiektu wykonywane były w dniu:

24 kwietnia 2018 r.

Przeгляд został zakończony protokołem sporządzonym:

22 maja 2018 r.

Zalecany termin kolejnej okresowej kontroli rocznej:

kwiecień-maj 2019 r.

1.2 Zakres kontroli technicznej.

Zakres kontroli technicznej określają wyżej przytoczone przepisy. Przegląd polega na sprawdzeniu:

- elementów budynku, budowli i instalacji narażonych na szkodliwe wpływy atmosferyczne i niszczące działania czynników występujących podczas użytkowania obiektu,
- instalacji i urządzeń służących ochronie środowiska,
- przewodów kominowych (dymowych, spalinowych i wentylacyjnych).

Elementy podlegające obowiązkowej kontroli, niewystępujące w obiekcie – nie znajdują się w zestawieniu

1.3. Objasnienia.

Skala ocen elementów obiektu budowlanego:

Stan dobry – stan techniczny niebudzący zastrzeżeń. Mogą występować uwagi o charakterze kosmetycznym oraz mające wpływ na trwałość elementu.

Stan zadowolający – stan techniczny niewskazujący na uszkodzenia konstrukcji (instalacji) budynku. Mogą występować drobne usterki niemające wpływu na bezpieczeństwo użytkowników a także uwagi, co do kosmetyki obiektu.

Stan niedostateczny – stan techniczny gdzie występują uszkodzenia konstrukcji (instalacji) mogące mieć wpływ na bezpieczeństwo użytkownika obiektu. Wymagane jest bezzwłoczne działanie ze strony administratora obiektu.

Stan awaryjny – stan techniczny gdzie występują poważne uszkodzenia konstrukcyjne (instalacyjne) stwarzające zagrożenia dla zdrowia lub życia przebywających w danym obiekcie. Uszkodzenia te mogą być przyczyną katastrofy budowlanej. Konieczne jest natychmiastowe działanie administratora obiektu.

Skala ocen elementów obiektu budowlanego:

Określenia zawarte w protokole: „z przodu”; „z tyłu”; „z prawej strony”; „z lewej strony”, dotyczą osoby stojącej twarzą do obiektu.

Wykonanie wymagalnych zaleceń.

Jeżeli w treści protokołu określono zalecenia pokontrolne bez podania terminu ich realizacji, ustala się, że zalecenia należy wykonać do dnia rozpoczęcia kolejnego rocznego przeglądu, jednak nie później niż w ciągu 12 miesięcy, licząc od dnia zakończenia bieżącego przeglądu.

Podstawa prawna:

Okresowa kontrola techniczna została wykonana w oparciu o obowiązek wyrażony przepisami:

- **USTAWA PRAWO BUDOWLANE**, z dnia 7 lipca 1994 roku Dz.U. z 2017 r. poz. 1332)
- **ROZPORZĄDZENIE MINISTRA INFRASTRUKTURY** z dnia 3 lipca 2003 r. w sprawie książki obiektu budowlanego (Dz. U. Nr 120, poz. 1134)
- **ROZPORZĄDZENIE MINISTRA SPRAW WEWNĘTRZNYCH I ADMINISTRACJI** z dnia 16 sierpnia 1999 r, w sprawie warunków technicznych użytkowania budynków mieszkalnych. (Dz. U z dnia 9 września 1999r.)
- **USTAWA** z dnia 20 lutego 2015 r. o zmianie ustawy – Prawo budowlane oraz niektórych innych ustaw (Dz.U. z 2015 r. poz. 443)

2. Podpisy osób wykonujących kontrole.

W zakresie konstrukcyjnym:

Janusz Płoński

W zakresie instalacyjnym:

Marek Remplewicz

I. Protokół okresowej kontroli stanu technicznego elementów budynku, budowli i instalacji narażonych na szkodliwe wpływy atmosferyczne i niszczące działania czynników występujących podczas użytkowania obiektu.

Data sporządzenia poprzedniego protokołu:	Wykonanie wymagalnych zaleceń:
Kwiecień 2017 r.	Wykonano część zaleceń.

Użyta skala ocen stanu elementów: **dobry, zadowalający, niedostateczny, awaryjny.**

Lp.	Element obiektu. Stan.	Opis.		Zalecenia i termin ich realizacji, jeżeli inny niż 6 (dla α) lub 12 (dla β) miesięcy.
		Nr, lokalizacja wady lub uszkodzenia.	Opis wady lub uszkodzenia, uwagi.	
1	2	3	4	5
1.	Elementy zewnętrzne.			
1.1	Elewacje.			
1.1.1	Elewacje. S. zadowalający.	Tynk cienkowarstwowy.		
		1.	Graffiti.	Odnowić powłoki malarskie.



Lp.	Element obiektu. Stan.	Opis.		Zalecenia i termin ich realizacji, jeżeli inny niż 6 (dla α) lub 12 (dla β) miesięcy.
		Nr, lokalizacja wady lub uszkodzenia.	Opis wady lub uszkodzenia, uwagi.	
1	2	3	4	5



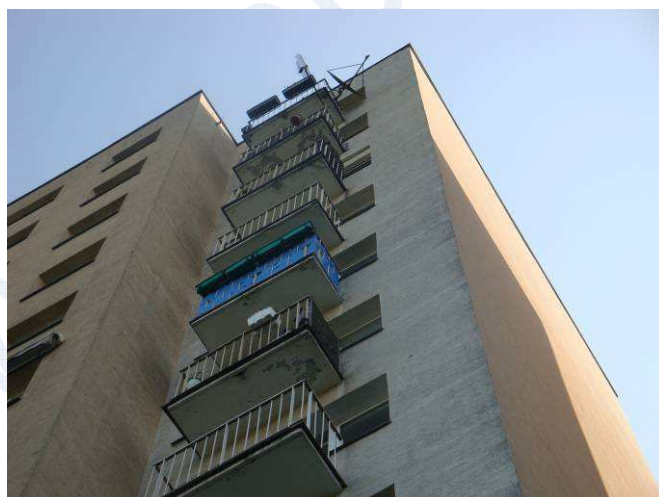
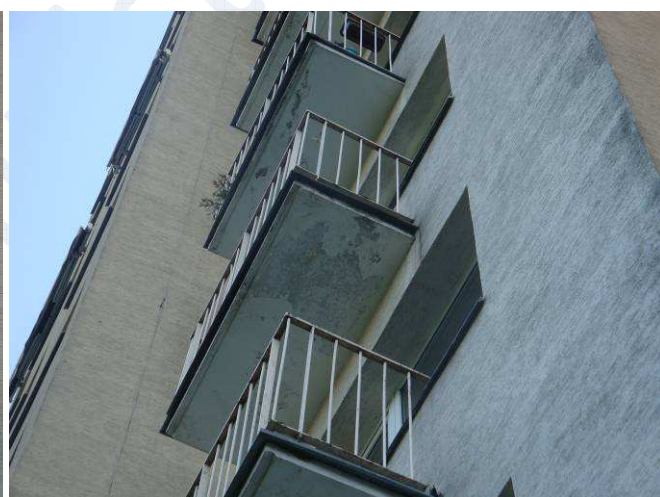
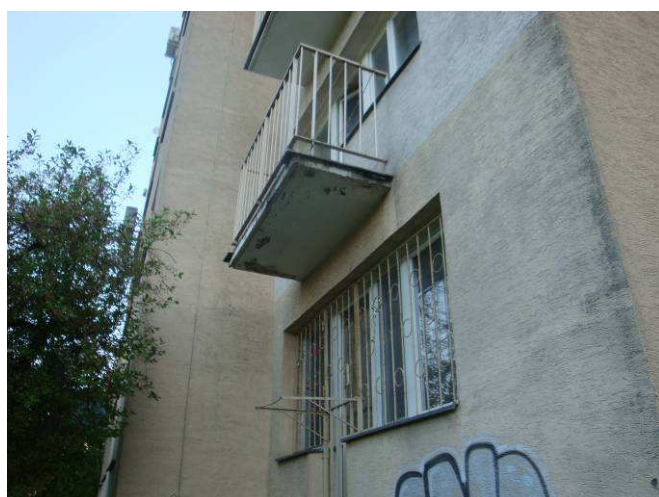
1.2	Elementy przytwierdzone do elewacji. S. dobry.	Instalacja oświetleniowa, barierki ochronne, tablice informacyjne, rury spustowe instalacja odgromowa.		
1.3	Dach.			
1.3.1	Pokrycie. S. zadowolający.	Papa termozgrzewalna.		
1.3.2	Konstrukcja dachu. S. dobry.	Konstrukcja żelbetowa prefabrykowana z płyt na belkach żelbetowych. Stropodach wentylowany z termoizolacją.		
1.3.3	Obróbki blacharskie. S. dobry.	Obróbki blacharskie z blachy stalowej płaskiej ocynkowanej.		
1.3.4	Rynny i rury spustowe. S. zadowolający.	Rynny i rury spustowe z blachy stalowej płaskiej ocynkowanej i z PVC wiatrolapy. W postaci dachowej spusty dachowe.		

Lp.	Element obiektu. Stan.	Opis.	Opis wady lub uszkodzenia, uwagi.	Zalecenia i termin ich realizacji, jeżeli inny niż 6 (dla α) lub 12 (dla β) miesięcy.
		Nr, lokalizacja wady lub uszkodzenia.		
1	2	3	4	5
1.3.5	Elementy zamocowane na dachach. S. zadowolający.	Wywietrzniki i instalacja odgromowa, wentylatory. 2. Wentylatory, wywiewki.	Ślady korozji.	Oczyścić i pomalować.

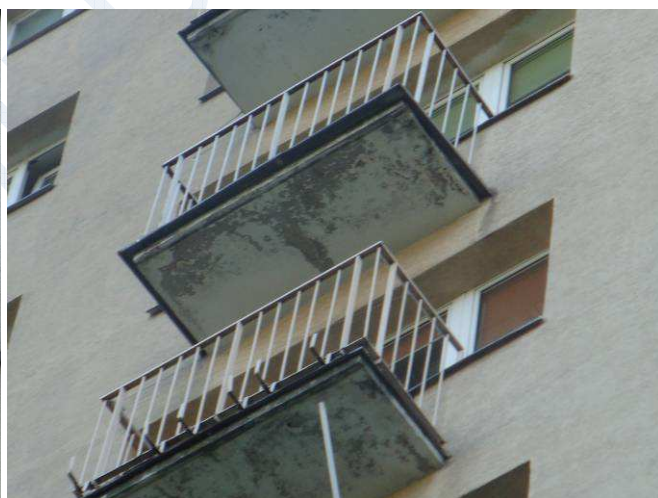


1.3.6	Podstawy wywietrzaków. S. dobry.	Murowane z okładziną z papy termozgrzewalnej.		
1.3.7	Wyłaz na dach S. zadowolający.	Pokrywa z poliwęglanu.		
1.4	Stolarka. S. dobry.	Z PVC, aluminiowa .		
1.5	Drzwi. S. zadowolający.	Stalowe.		
2.	Widoczne elementy konstrukcyjne (poza ścianami).			
2.1	Konstrukcja żelbetowa.			
2.1.1	Podciągi. S. dobry.	Monolityczne oraz prefabrykowane.		
2.1.2	Stropy. S. dobry.	Stropy prefabrykowane żelbetowe i żelbetowe monolityczne.		

Lp.	Element obiektu. Stan.	Opis.	Opis wady lub uszkodzenia, uwagi.	Zalecenia i termin ich realizacji, jeżeli inny niż 6 (dla α) lub 12 (dla β) miesięcy.
		Nr, lokalizacja wady lub uszkodzenia.		
1	2	3	4	5
2.1.3	Stropodach. S. dobry.	<i>Żelbetowy prefabrykowany wentylowany.</i>		
2.1.4	Balkony. S. zadowalający.	<i>Płyty żelbetowe otynkowane z barierkami stalowymi ochronnymi.</i>		
		3. Lokalnie na całym obiekcie.	Uszkodzenia konstrukcji żelbetowej płyt oraz wyprawy tynkarskiej i powłok malarskich.	Przewidziany jest remont balkonów.



Lp.	Element obiektu. Stan.	<i>Opis.</i> Nr, lokalizacja wady lub uszkodzenia.	Opis wady lub uszkodzenia, uwagi.	Zalecenia i termin ich realizacji, jeżeli inny niż 6 (dla α) lub 12 (dla β) miesięcy.
1	2	3	4	5



2.1.5	Schody. S. dobry.	Żelbetowe w wykładzinie z lastryko oraz ceramicznych płytek gresowych.		
-------	-----------------------------	--	--	--

Lp.	Element obiektu. Stan.	Opis.	Opis wady lub uszkodzenia, uwagi.	Zalecenia i termin ich realizacji, jeżeli inny niż 6 (dla α) lub 12 (dla β) miesięcy.
		Nr, lokalizacja wady lub uszkodzenia.		
1	2	3	4	5
3.	Ściany.			
3.1	Ściany zewnętrzne. S. zadowolający.	<i>Prefabrykowane warstwowe oraz żelbetowe monolityczne.</i>		
		4.Kl.1-8piętro,5-4 piętro.	Uszkodzenia tynku i farby.	Naprawić ścianę.



3.2	Ściany wewnętrzne. S. dobry.	<i>Prefabrykowane oraz murowane z cegły pełnej białej silikatowej.</i>		
3.3	Ściany i stropy w piwnicy. S. zadowolający.	<i>Murowane, żelbetowe.</i>		
4.	Posadzki.			
4.1	Posadzki – klatka schodowa. S. dobry.	<i>W wykładzinach z lastriko oraz płytek ceramicznych gresowych.</i>		
4.2	Posadzki – pomieszczenia piwniczne. S. zadowolający.	<i>Betonowe.</i>		

Lp.	Element obiektu. Stan.	Opis.	Opis wady lub uszkodzenia, uwagi.	Zalecenia i termin ich realizacji, jeżeli inny niż 6 (dla α) lub 12 (dla β) miesięcy.
		Nr, lokalizacja wady lub uszkodzenia.		
1	2	3	4	5
5.	Sufity. S. dobry.	Tynkowane tynkiem cementowo – wapiennym, malowane farbą emulsyjną.		
6.	Stolarka wewnętrzna. S. zadowalający.	Drzwi drewniane okleinowane, stalowe i aluminiowe. 5.Drzwi stalowe 7piętro – 2 klatka.	Pęknięta szyba.	Wymienić uszkodzoną szybę.



7.	Powłoki malarskie. S. dobry.	Emulsyjne, lakierowane i olejne.		
8.	Tynki wewnętrzne. S. dobry.	Cementowo-wapienne.		
9.	Węzeł. S. zadowalający.	W trakcie remontu.		
10.	Wnioski końcowe.	W zakresie przeprowadzonej kontroli stanu technicznego obiektu nie stwierdzono usterek uniemożliwiających jego dalszą eksploatację.		

II. Protokół okresowej kontroli stanu technicznego instalacji i urządzeń służących ochronie środowiska.

Data sporządzenia poprzedniego protokołu:	Wykonanie wymagalnych zaleceń:
Kwiecień 2017 r.	Zalecenia nie wykonane powtórzono.

Użyta skala ocen stanu elementów: **dobry, zadowalający, niedostateczny, awaryjny.**

Lp.	Instalacja lub jej część. Stan.	Opis.	Opis wady lub uszkodzenia, uwagi.	Zalecenia i termin ich realizacji, jeżeli inny niż 6 (dla α) lub 12 (dla β) miesięcy.
		Nr, lokalizacja wady lub uszkodzenia.		
1	2	3	4	5
1.	Instalacja kanalizacyjna.			
1.1	Kanalizacja sanitarna. S. zadowalający.	Odprowadzenie ścieków do kanalizacji miejskiej.		
1.1.1	Poziomy i trasy. S. zadowalający.	Z żeliwa i PCV.		
1.1.2	Piony i podejścia. S. zadowalający.	Z żeliwa i PCV.		
1.1.3	Rury wywiewne. S. zadowalający.	Wywiewki żeliwne.		
1.2	Kanalizacja deszczowa. S. dobry.	Odprowadzenie wód z dachu wewnętrznymi rurami spustowymi; wpusty dachowe; przewody z rur PCV i żeliwa.		
1.2.1	Rynny i rury spustowe S. dobry.	Rynny i rury spustowe nad wejściami do klatek; ze stali ocynkowanej.		
2.	Urządzenia do gromadzenia odpadów. S. zadowalający.	Śmietniki na odpady zmieszane w budynku; Śmietniki na odpady segregowane na terenie osiedla.		

Lp.	Instalacja lub jej część. Stan.	Opis.	Opis wady lub uszkodzenia, uwagi.	Zalecenia i termin ich realizacji, jeżeli inny niż 6 (dla α) lub 12 (dla β) miesięcy.
		Nr, lokalizacja wady lub uszkodzenia.		
1	2	3	4	5
2.1	Wewnętrzne urządzenia do usuwania odpadów stałych. S. zadowolający.	Rury zsypane stalowe; komory zsyków dostępne z wybranych kondygnacji.		
3.	Instalacje zaopatrzenia w wodę.			
3.1	Woda zimna. S. dobry.	Zasilana z wodociągu miejskiego.		
3.1.1	Instalacja (rury, zawory). S. zadowolający.	Zawór główny w piwnicy; rurociągi z tworzyw sztucznych; zawory kulowe; pompownia wody w piwnicy.		
3.2	Woda ciepła.			
3.2.1	Przygotowanie. S. zadowolający.	Przygotowanie w węźle cieplnym.		
3.2.2	Instalacja (rury, zawory). S. zadowolający.	Rurociągi ze stali i tworzyw sztucznych; zawory kulowe; instalacja cyrkulacji wody. 1.Instalacja CWU w piwnicy.	Brak izolacji przewodów ciepłej wody i cyrkulacji /powtórzone/. Niesprawne zawory.	Zaleca się montaż izolacji termicznych na przewodach ciepłej wody i cyrkulacji. Wymienić niesprawne zawory. (powtórzone)

Lp.	Instalacja lub jej część. Stan.	Opis.	Opis wady lub uszkodzenia, uwagi.	Zalecenia i termin ich realizacji, jeżeli inny niż 6 (dla α) lub 12 (dla β) miesięcy.
		Nr, lokalizacja wady lub uszkodzenia.		
1	2	3	4	5



4.	Ogrzewanie.			
4.1	Źródło – węzeł cieplny. S. zadowolający.	Zespół wymienników i rurociągów CO i CWU; rurociągi różnych przekrojów w wykonaniu stalowym i z tworzyw sztucznych Armatura różnych typów. 2.Węzeł cieplny.	Armatura starego typu.	Rozważyć wymianę całych kolektorów z zaworami dławicowymi. (powtórzono)

Lp.	Instalacja lub jej część. Stan.	Opis.	Opis wady lub uszkodzenia, uwagi.	Zalecenia i termin ich realizacji, jeżeli inny niż 6 (dla α) lub 12 (dla β) miesięcy.
		Nr, lokalizacja wady lub uszkodzenia.		
1	2	3	4	5



4.2	Instalacja (rury zawory grzejniki). S. zadowolający.	Rurociągi stalowe; grzejniki różnych typów głównie żełrowe; zawory różnych typów. 3.Piwnice.	Braki izolacje rur CO, ślady po doraźnych naprawach, wykwyty na instalacji przy piwnicy nr 73.	Wymienić odcinek rur i uzupełnić izolacje. (powtórzono)
-----	--	---	--	---



Lp.	Instalacja lub jej część. Stan.	Opis.	Opis wady lub uszkodzenia, uwagi.	Zalecenia i termin ich realizacji, jeżeli inny niż 6 (dla α) lub 12 (dla β) miesięcy.
		Nr, lokalizacja wady lub uszkodzenia.		
1	2	3	4	5
5.	Inne.			
5.1	Instalacja hydrantowa, wewnętrzna. S. niedostateczny.	Instalacja hydrantowa „suche piony” z rur stalowych ocynkowanych.		
		4.Instalacja hydrantowa.	Instalacja zdewastowana, nie spełnia aktualnych przepisów ppoż.	Dostosować instalację do aktualnych przepisów ppoż. Stosować piony nawodnione i zawory 52. /powtórzono/.
5.1.1	Zawory hydrantowe. S. niedostateczny.	Szafki hydrantowe w pom. zsyków.		
		5.Zawory hydrantowe.	Zawory zdekompletowane.	Jw. /powtórzono/
5.2	Elementy systemu ppoż. S. zadowalający.	Wywieszona „Instrukcja postępowania na wypadek pożaru”.		
6.	Uwagi dodatkowe.	Zaleca się demontaż nieczynnych instalacji.		
7.	Wnioski końcowe.	W zakresie przeprowadzonej kontroli stanu technicznego instalacji obiektowych nie stwierdzono usterek uniemożliwiających jego dalszą eksploatację.		

III. Protokół okresowej kontroli stanu technicznego przewodów kominowych (dymowych, spalinowych i wentylacyjnych).

Data sporządzenia poprzedniego protokołu:	Wykonanie wymagalnych zaleceń:
Kwiecień 2017 r.	Zalecenia nie wykonane powtórzono.

Użyta skala ocen stanu elementów: **dobry, zadowalający, niedostateczny, awaryjny.**

Lp.	Instalacja lub jej część. Stan.	Opis.	Opis wady lub uszkodzenia, uwagi.	Zalecenia i termin ich realizacji, jeżeli inny niż 6 (dla α) lub 12 (dla β) miesięcy.
		Nr, lokalizacja wady lub uszkodzenia.		
1	2	3	4	5
1.	Wentylacja grawitacyjna. S. zadowalający.	Wentylacja grawitacyjna niektórych pomieszczeń technicznych, klatek schodowych i pom. sanitarnych; w węźle cieplnym nawiew powietrza.		
		1.Suszarnia.	Brak wentylacji.	Wykonać wentylację.

Lp.	Instalacja lub jej część. Stan.	Opis.	Opis wady lub uszkodzenia, uwagi.	Zalecenia i termin ich realizacji, jeżeli inny niż 6 (dla α) lub 12 (dla β) miesięcy.
		Nr, lokalizacja wady lub uszkodzenia.		
1	2	3	4	5
1.1	Przewody wentylacyjne. S. zadowalający.	Przewody murowane, wywietrzaki stalowe z nasadami.		
2.	Wentylacja mechaniczna - nieczynna			
2.1	Wentylacja ogólna. Nieczynna.			
2.1.1	Centrale wentylacyjne/ wentylatory. Nieczynne.			
3.	Uwagi dodatkowe.	Skuteczność wentylacji sprawdzono anemometrem skrzydełkowym.		
4.	Wnioski końcowe.	W zakresie przeprowadzonej kontroli stanu technicznego instalacji obiektowych nie stwierdzono usterek uniemożliwiających jego dalszą eksploatację.		