

PW-2020/04/24

PROTOKOŁY OKRESOWEJ ROZCZNEJ KONTROLI STANU TECHNICZNEGO OBIEKTU

(zg. z Art. 62 ust. 1 pkt 1 i 3 Ustawy Prawo Budowlane)

Nazwa obiektu:

BUDYNEK MIESZKALNY

(kategoria α) *

Adres:

UL. EGEJSKA 17A, WARSZAWA



Właściciel/Zarządca obiektu:

**MIĘDZYKŁADOWA SPÓŁDZIELNIA MIESZKANIOWA
ENERGETYKA ADMINISTRACJA OSIEDLA STEGNY POŁUDNIE**

KWIECIEŃ 2020

Koordynator ds. obiektów:

*Paweł
Wojciechowski*

504-181-210

Spis treści	Str.:
1.	
1.1 Dane identyfikacyjne obiektu.	1
1.2 Zakres kontroli technicznej.	2
1.3 Objasnienia.	3
2. Podpisy osób wykonujacych kontrole.	3
I. Protokół okresowej kontroli stanu technicznego elementów budynku, budowli i instalacji narażonych na szkodliwe wpływy atmosferyczne i niszczące działania czynników występujących podczas użytkowania obiektu. (zg. z Art. 62 ust. 1 pkt 1 lit. a Ustawy Prawo Budowlane)	4
II. Protokół okresowej kontroli stanu technicznego instalacji i urządzeń służących ochronie środowiska. (zg. z Art. 62 ust. 1 pkt 1 lit. b Ustawy Prawo Budowlane)	13
III. Protokół okresowej kontroli stanu technicznego przewodów kominowych (dymowych, spalinowych i wentylacyjnych). (zg. z Art. 62 ust. 1 pkt 1 lit. c Ustawy Prawo Budowlane)	17
3. Uprawnienia Członków Zespołu Technicznego.	19

Prace na terenie obiektu wykonywane były w dniu:

21 kwietnia 2020 r.

Przeгляд został zakończony protokołem sporządzonym:

24 kwietnia 2020 r.

Zalecany termin kolejnej okresowej kontroli rocznej:

listopad 2020 r.

1.2 Zakres kontroli technicznej.

Zakres kontroli technicznej określają wyżej przytoczone przepisy. Przeгляд polega na sprawdzeniu:

- elementów budynku, budowli i instalacji narażonych na szkodliwe wpływy atmosferyczne i niszczące działania czynników występujących podczas użytkowania obiektu,
- instalacji i urządzeń służących ochronie środowiska,
- przewodów kominowych (dymowych, spalinowych i wentylacyjnych).

Elementy podlegające obowiązkowej kontroli, niewystępujące w obiekcie – nie znajdują się w zestawieniu

1.3. Objasnienia.

Skala ocen elementów obiektu budowlanego:

Stan dobry – stan techniczny niebudzący zastrzeżeń. Mogą występować uwagi o charakterze kosmetycznym oraz mające wpływ na trwałość elementu.

Stan zadowolający – stan techniczny niewskazujący na uszkodzenia konstrukcji (instalacji) budynku. Mogą występować drobne usterki niemające wpływu na bezpieczeństwo użytkowników a także uwagi, co do kosmetyki obiektu.

Stan niedostateczny – stan techniczny gdzie występują uszkodzenia konstrukcji (instalacji) mogące mieć wpływ na bezpieczeństwo użytkownika obiektu. Wymagane jest bezzwłoczne działanie ze strony administratora obiektu.

Stan awaryjny – stan techniczny gdzie występują poważne uszkodzenia konstrukcyjne (instalacyjne) stwarzające zagrożenia dla zdrowia lub życia przebywających w danym obiekcie. Uszkodzenia te mogą być przyczyną katastrofy budowlanej. Konieczne jest natychmiastowe działanie administratora obiektu.

Skala ocen elementów obiektu budowlanego:

Określenia zawarte w protokole: „z przodu”; „z tyłu”; „z prawej strony”; „z lewej strony”, dotyczą osoby stojącej twarzą do obiektu.

Wykonanie wymagalnych zaleceń.

Jeżeli w treści protokołu określono zalecenia pokontrolne bez podania terminu ich realizacji, ustala się, że zalecenia należy wykonać do dnia rozpoczęcia kolejnego rocznego przeglądu, jednak nie później niż w ciągu 12 miesięcy, licząc od dnia zakończenia bieżącego przeglądu.

Podstawa prawna:

Okresowa kontrola techniczna została wykonana w oparciu o obowiązek wyrażony przepisami:

- **USTAWA PRAWO BUDOWLANE**, z dnia 7 lipca 1994 roku Dz.U. z 2017 r. poz. 1332)
- **ROZPORZĄDZENIE MINISTRA INFRASTRUKTURY** z dnia 3 lipca 2003 r. w sprawie książki obiektu budowlanego (Dz. U. Nr 120, poz. 1134)
- **ROZPORZĄDZENIE MINISTRA SPRAW WEWNĘTRZNYCH I ADMINISTRACJI** z dnia 16 sierpnia 1999 r, w sprawie warunków technicznych użytkowania budynków mieszkalnych. (Dz. U z dnia 9 września 1999r.)
- **USTAWA** z dnia 20 lutego 2015 r. o zmianie ustawy – Prawo budowlane oraz niektórych innych ustaw (Dz.U. z 2015 r. poz. 443)

2. Podpisy osób wykonujących kontrole.

W zakresie konstrukcyjnym:

Janusz Płoński

W zakresie instalacyjnym:

Marek Remplewicz

I. Protokół okresowej kontroli stanu technicznego elementów budynku, budowli i instalacji narażonych na szkodliwe wpływy atmosferyczne i niszczące działania czynników występujących podczas użytkowania obiektu.

Data sporządzenia poprzedniego protokołu:	Wykonanie wymagalnych zaleceń:
Październik 2019 r.	Wykonano część zaleceń, pozostałe do wykonania.

Użyta skala ocen stanu elementów: **dobry, zadowalający, niedostateczny, awaryjny.**

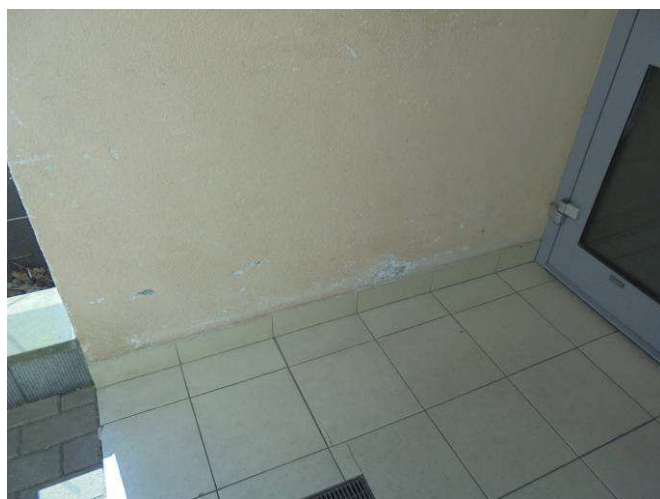
Lp.	Element obiektu. Stan.	Opis.	Opis wady lub uszkodzenia, uwagi.	Zalecenia i termin ich realizacji, jeżeli inny niż 6 (dla α) lub 12 (dla β) miesięcy.
		Nr, lokalizacja wady lub uszkodzenia.		
1	2	3	4	5
1.	Elementy zewnętrzne.			
1.1	Elewacje.			
1.1.1	Elewacje S. zadowalający.	<i>Tynk cienkowarstwowy w części boniowany, okładzina ścienna z płytek gresowych.</i>		
		1.	Ubytki płytek. Rysy. Graffiti.	Naprawić.



Lp.	Element obiektu. Stan.	<i>Opis.</i> Nr, lokalizacja wady lub uszkodzenia.	Opis wady lub uszkodzenia, uwagi.	Zalecenia i termin ich realizacji, jeżeli inny niż 6 (dla α) lub 12 (dla β) miesięcy.
1	2	3	4	5



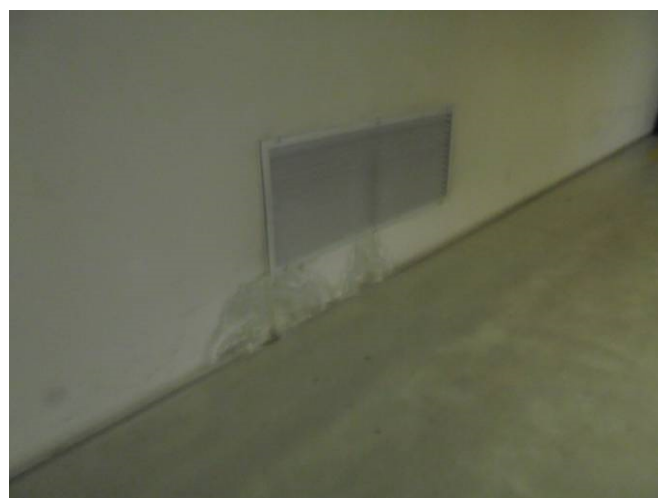
Lp.	Element obiektu. Stan.	Opis. Nr, lokalizacja wady lub uszkodzenia.	Opis wady lub uszkodzenia, uwagi.	Zalecenia i termin ich realizacji, jeżeli inny niż 6 (dla α) lub 12 (dla β) miesięcy.
1	2	3	4	5



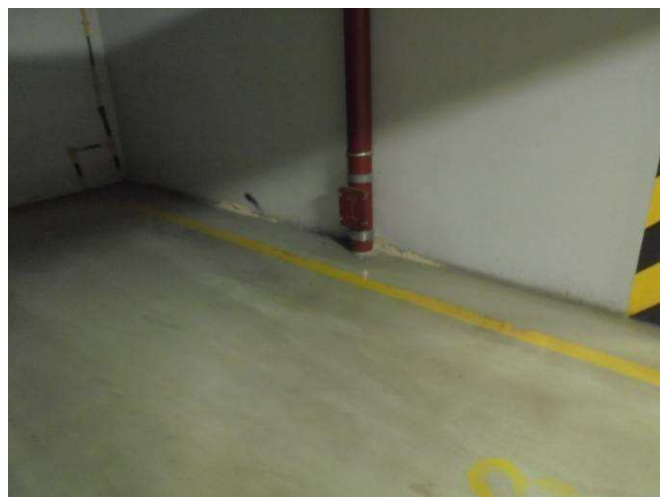
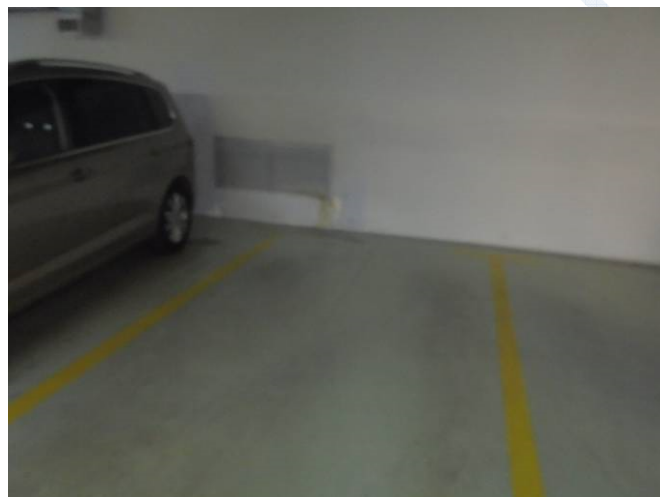
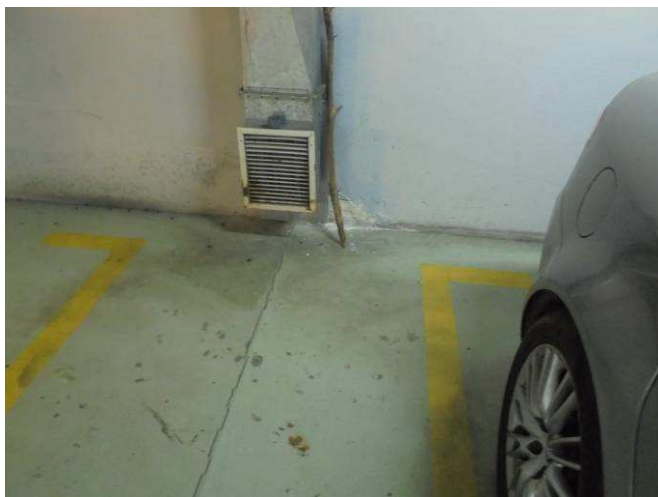
1.2	Elementy przytwierdzone do elewacji. S. dobry.	<i>Instalacja oświetleniowa, zadaszenia, elementy architektoniczne i reklamowe, tablice informacyjne, rury spustowe, barierki ochronne.</i>		
1.3	Dach.			
1.3.1	Pokrycie. S. dobry.	<i>System odwróconego dachu.</i>		

Lp.	Element obiektu. Stan.	Opis.		Opis wady lub uszkodzenia, uwagi.	Zalecenia i termin ich realizacji, jeżeli inny niż 6 (dla α) lub 12 (dla β) miesięcy.
		Nr, lokalizacja wady lub uszkodzenia.			
1	2	3		4	5
1.3.2	Konstrukcja dachu. S. dobry.	Konstrukcja żelbetowa monolityczna w systemie odwróconego dachu.			
1.3.3	Obróbki blacharskie. S. dobry.	Obróbki blacharskie z blachy stalowej płaskiej kadmowanej.			
1.3.4	Rynny i rury spustowe. S. dobry.	Rynny i rury spustowe z blachy stalowej płaskiej lakierowanej. W postaci dachowej spusty dachowe.			
1.3.5	Elementy zamocowane na dachach. S. dobry.	Wywietrzniki i instalacja odgromowa.			
1.3.6	Kominy. S. dobry.	Kominy z czapami betonowymi otynkowane tynkiem cienkowarstwowym.			
1.4	Stolarka. S. dobry.	Okna z PVC oraz aluminiowe, przeszklenia ślusarka aluminiową.			
1.5	Drzwi. S. dobry.	Stalowe oraz drewniane i aluminiowe.			
2.	Widoczne elementy konstrukcyjne (poza ścianami).				
2.1	Konstrukcja żelbetowa.				
2.1.1	Podciągi. S. dobry.	Monolityczne oraz prefabrykowane.			
2.1.2	Stropy. S. dobry.	Stropy żelbetowe monolityczne.			
2.1.3	Stropodach. S. dobry.	Żelbetowy monolityczny wentylowany.			

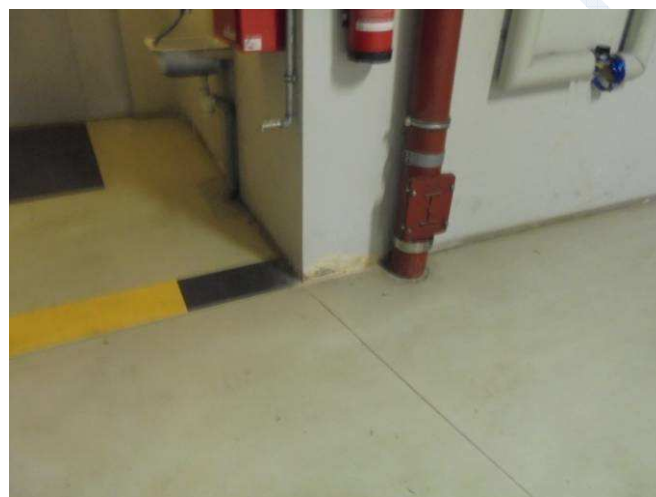
Lp.	Element obiektu. Stan.	Opis.	Opis wady lub uszkodzenia, uwagi.	Zalecenia i termin ich realizacji, jeżeli inny niż 6 (dla α) lub 12 (dla β) miesięcy.
		Nr, lokalizacja wady lub uszkodzenia.		
1	2	3	4	5
2.1.4	Balkony. S. zadowolający.	<i>Płyty żelbetowe otynkowane z barierkami stalowymi ochronnymi z wypełnieniem szkłem bezpiecznym.</i>		
2.1.5	Schody wewnętrzne. S. dobry.	<i>Żelbetowe w wykładzinie z ceramicznych płytek gresowych.</i>		
2.1.6	Schody zewnętrzne. S. dobry.	<i>Z betonowej kostki brukowej.</i>		
3.	Ściany.			
3.1	Ściany zewnętrzne. S. dobry.	<i>Żelbetowe monolityczne oraz warstwowe.</i>		
3.2	Ściany wewnętrzne. S. zadowolający.	<i>Żelbetowe monolityczne oraz murowane.</i>		
3.3	Ściany garaży. S. zadowolający.	<i>Murowane, żelbetowe.</i>		
		2.	Ślady podsiąkania wody, złuszczony tynk.	Naprawić.



Lp.	Element obiektu. Stan.	<i>Opis.</i> Nr, lokalizacja wady lub uszkodzenia.	Opis wady lub uszkodzenia, uwagi.	Zalecenia i termin ich realizacji, jeżeli inny niż 6 (dla α) lub 12 (dla β) miesięcy.
1	2	3	4	5



Lp.	Element obiektu. Stan.	Opis.	Opis wady lub uszkodzenia, uwagi.	Zalecenia i termin ich realizacji, jeżeli inny niż 6 (dla α) lub 12 (dla β) miesięcy.
		Nr, lokalizacja wady lub uszkodzenia.		
1	2	3	4	5



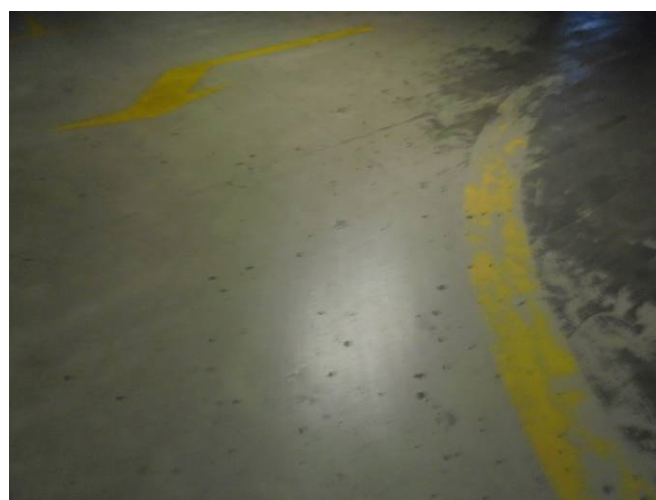
4.	Posadzki.			
4.1	Posadzki – klatka schodowa, wejście. S. zadowolający.	W wykładzinach z płytek ceramicznych gresowych. 3. Klatka III.	Popękane płytki w wejściu.	Wymienić.



Lp.	Element obiektu. Stan.	Opis.	Opis wady lub uszkodzenia, uwagi.	Zalecenia i termin ich realizacji, jeżeli inny niż 6 (dla α) lub 12 (dla β) miesięcy.
		Nr, lokalizacja wady lub uszkodzenia.		
1	2	3	4	5



4.2	Posadzki – pomieszczenia garażowe. S. zadowolający.	Betonowe utwardzane. 4.	Liczne ślady po marglu na posadzce.	Naprawić.
-----	---	----------------------------	-------------------------------------	-----------



5.	Sufity. S. zadowolający.	Tynkowane tynkiem cementowo – wapiennym, malowane farbą emulsyjną.		
6.	Stolarka wewnętrzna. S. dobry.	Drzwi drewniane, stalowe i aluminiowe.		

Lp.	Element obiektu. Stan.	Opis.	Opis wady lub uszkodzenia, uwagi.	Zalecenia i termin ich realizacji, jeżeli inny niż 6 (dla α) lub 12 (dla β) miesięcy.
		Nr, lokalizacja wady lub uszkodzenia.		
1	2	3	4	5
7.	Powłoki malarskie. S. zadowolający.	<i>Emulsyjne, lakierowane i olejne.</i>		
8.	Okładziny ścienne. S. zadowolający.	<i>Płytki ceramiczne gresowe.</i>		
9.	Wnioski końcowe.	W zakresie przeprowadzonej kontroli stanu technicznego obiektu nie stwierdzono usterek uniemożliwiających jego dalszą eksploatację.		

II. Protokół okresowej kontroli stanu technicznego instalacji i urządzeń służących ochronie środowiska.

Data sporządzenia poprzedniego protokołu:	Wykonanie wymagalnych zaleceń:
Październik 2019 r.	Bez zaleceń.

Użyta skala ocen stanu elementów: **dobry, zadowalający, niedostateczny, awaryjny.**

Lp.	Instalacja lub jej część. Stan.	Opis.	Opis wady lub uszkodzenia, uwagi.	Zalecenia i termin ich realizacji, jeżeli inny niż 6 (dla α) lub 12 (dla β) miesięcy.
		Nr, lokalizacja wady lub uszkodzenia.		
1	2	3	4	5
1.	Instalacja kanalizacyjna.			
1.1	Kanalizacja sanitarna. S. dobry.	<i>Instalacja podłączona do kanalizacji miejskiej.</i>		
1.1.1	Poziomy i trasy. S. dobry.	<i>Z żeliwa i PCV. Prowadzone pod stropami i posadzkami.</i>		
1.1.2	Piony i podejścia. S. dobry.	<i>Z PCV.</i>		
1.1.3	Rury wywiewne. S. dobry.	<i>Z PCV wyprowadzone ponad dach.</i>		
1.2	Kanalizacja deszczowa. S. dobry.	<i>Odprowadzenie do kanalizacji miejskiej Odwodnienie dachów poprzez wpusty dachowe systemowe.</i>		
1.2.1	Rurociągi i wpusty. S. dobry.	<i>Wpusty systemowe kanalizacji podciśnieniowej; rurociągi z PE i PCV.</i>		
1.2.2	Rynny i rury spustowe. S. dobry.	<i>Odprowadzenie wód deszczowych rynnami i rurami spustowymi z daszków.</i>		

Lp.	Instalacja lub jej część. Stan.	Opis.	Opis wady lub uszkodzenia, uwagi.	Zalecenia i termin ich realizacji, jeżeli inny niż 6 (dla α) lub 12 (dla β) miesięcy.
		Nr, lokalizacja wady lub uszkodzenia.		
1	2	3	4	5
1.2.3	Odwodnienia liniowe w garażach; rurociągi. S. zadowolający.	Odprowadzenie wód systemowymi odwodnieniami liniowymi; rurociągi z żeliwa bezkielichowego.		
1.2.4	Odwodnienia liniowe zewnętrzne. S. dobry.	Odprowadzenie wód systemowymi odwodnieniami liniowymi.		
2.	Separatory zanieczyszczeń.			
2.1	Separatory substancji stałych i ropopochodnych S. dobry.	Separator w wydzielonym pomieszczeniu na garażu.		
3.	Urządzenia do gromadzenia odpadów. S. dobry.	Wiata śmietnikowa na odpady segregowane i zmieszane.		
4.	Urządzenia służące do ochrony powietrza. S. dobry.	Filtry w centralach wentylacyjnych.		
5.	Urządzenia przeciwdźwiękowe. S. dobry.	Tłumiki hałasu w układzie wentylacji.		
6.	Instalacje zaopatrzenia w wodę.			
6.1	Woda zimna. S. zadowolający.	Zasilana z sieci miejskiej.		
6.1.1	Pompownia. S. dobry.	Pompownie zlokalizowane na poziomie garaży.		
6.1.2	Instalacja (rury, zawory). S. zadowolający.	Rurociągi z rur stalowych ocynkowanych i PP.		

Lp.	Instalacja lub jej część. Stan.	Opis.	Opis wady lub uszkodzenia, uwagi.	Zalecenia i termin ich realizacji, jeżeli inny niż 6 (dla α) lub 12 (dla β) miesięcy.
		Nr, lokalizacja wady lub uszkodzenia.		
1	2	3	4	5
6.2	Woda ciepła.			
6.2.1	Przygotowanie. S. dobry.	Przygotowanie w węźle wymiennikowym.		
6.2.2	Instalacja (rury, zawory). S. zadowolający.	Z rur stalowych ocynkowanych i PP, kurki kulowe.		
7.	Ogrzewanie.			
7.1	Źródło – węzły ciepłne. S. zadowolający.	Węzeł ciepłny zasilany z sieci miejskiej.		
7.2	Instalacja (rury zawory grzejniki). S. zadowolający.	Z rur stalowych i z tworzyw sztucznych; Grzejniki płytowe; zawory kulowe.		
8.	Inne.			
8.1	Instalacja hydrantowa, wewnętrzna. S. dobry.	Zasilana z sieci miejskiej; z rur stalowych ocynkowanych łączonych na kołnierze i gwinty.		
8.1.1	Hydranty. S. dobry.	Hydranty z wyposażeniem w typowych szafkach na każdym poziomie budynku; Aktualne kontrolki przeglądów.		
8.2	Podręczny sprzęt zabezpieczenia ppoż. S. dobry.	Rozmieszczone gaśnice; aktualne kontrolki przeglądów.		
8.3	Instalacje chłodnicze.			
8.3.1	Instalacje chłodnicze, freonowe. S. dobry.	Agregaty chłodnicze na dachach budynków; Dodatkowe miejscowe klimatyzatory typu Split.		

Lp.	Instalacja lub jej część. Stan.	Opis.	Opis wady lub uszkodzenia, uwagi.	Zalecenia i termin ich realizacji, jeżeli inny niż 6 (dla α) lub 12 (dla β) miesięcy.
		Nr, lokalizacja wady lub uszkodzenia.		
1	2	3	4	5
8.4	Instalacja sygnalizacyjna w garażach. S. zadowolający.	Instalacja sygnalizacji stężenia CO w garażach sprzężona z wentylacją.		
9.	Wnioski końcowe.	W zakresie przeprowadzonej kontroli stanu technicznego instalacji obiektowych nie stwierdzono usterek uniemożliwiających jego dalszą eksploatację.		

III. Protokół okresowej kontroli stanu technicznego przewodów kominowych (dymowych, spalinowych i wentylacyjnych).

Data sporządzenia poprzedniego protokołu:	Wykonanie wymagalnych zaleceń:
Październik 2019 r.	Bez zaleceń.

Użyta skala ocen stanu elementów: **dobry, zadowalający, niedostateczny, awaryjny.**

Lp.	Instalacja lub jej część. Stan.	Opis.	Opis wady lub uszkodzenia, uwagi.	Zalecenia i termin ich realizacji, jeżeli inny niż 6 (dla α) lub 12 (dla β) miesięcy.
		Nr, lokalizacja wady lub uszkodzenia.		
1	2	3	4	5
1.	Wentylacja grawitacyjna.			
1.1	Wentylacja ogólna.	<i>Wentylacja grawitacyjna dla mieszkań.</i>	Wyłączono z kontroli.	
1.1.1	Przewody wentylacyjne. S. zadowalający.	<i>Przewody murowane z pustaków systemowych, kominy murowane, kratki żaluzjowe stalowe. Dla potrzeb wentylacji garażu czerpnie ściennie.</i>		
2.	Wentylacja mechaniczna.			
2.1	Wentylacja ogólna. S. zadowalający.	<i>Wentylacja mechaniczna w korytarzach, garażach oraz pomieszczeniach technicznych.</i>		
2.1.1	Centrale wentylacyjne/ wentylatory. S. dobry.	<i>Wentylatornie kanałowe w garażach.</i>		
2.1.2	Czerpnie i wyrzutnie powietrza. S. dobry.	<i>Czerpnie i wyrzutnie zlokalizowane na dachach, zabezpieczone żaluzjami.</i>		
2.1.3	Kanały wentylacyjne i kratki. S. zadowalający.	<i>Przewody z blachy ocynkowanej, kratki wentylacyjne i typowe anemostaty nawiewne i wywiewne.</i>		

Lp.	Instalacja lub jej część. Stan.	Opis.	Opis wady lub uszkodzenia, uwagi.	Zalecenia i termin ich realizacji, jeżeli inny niż 6 (dla α) lub 12 (dla β) miesięcy.
		Nr, lokalizacja wady lub uszkodzenia.		
1	2	3	4	5
2.2	Wentylacja oddymiająca. S. dobry.	Na klatkach schodowych Klapy dymowe.		
2.3	Wentylacja garaży. S. dobry.	Wentylacja nawiewno – wywiewna sterowana czujnikami CO systemu Gazex.		
2.3.1	Kanały wentylacyjne i kratki. S. zadowalający.	Przewody z blachy ocynkowanej, kratki zabezpieczone żaluzjami, anemostaty nawiewne. 1.	Garaż- skorodowana kratka na kanale przy stanowisku nr 24.	Zabezpieczyć antykorozyjnie.



3.	Uwagi dodatkowe.	Skuteczność wentylacji sprawdzono anemometrem skrzydełkowym.
4.	Wnioski końcowe.	W zakresie przeprowadzonej kontroli stanu technicznego instalacji obiektowych nie stwierdzono usterek uniemożliwiających jego dalszą eksploatację.